



**T.C.
NİĞDE ÖMER HALİSDEMİR ÜNİVERSİTESİ
SOSYAL BİLİMLER ENSTİTÜSÜ
TARİH ANABİLİM DALI
TARİH BİLİM DALI**

**SELÇUKLULAR DEVRİNDE KONYA, KAYSERİ, NİĞDE VE SİVAS
ŞEHİRLERİNİN FİZİKİ YAPI BAKIMINDAN KARŞILAŞTIRILMASI**

YÜKSEK LİSANS TEZİ

**Hazırlayan
Okan KARABAŞ**

**Niğde
Temmuz, 2019**

**T.C.
NİĞDE ÖMER HALİSDEMİR ÜNİVERSİTESİ
SOSYAL BİLİMLER ENSTİTÜSÜ
TARİH ANABİLİM DALI**

**SELÇUKLULAR DEVRİNDE KONYA, KAYSERİ, NİĞDE VE SİVAS
ŞEHİRLERİNİN FİZİKİ YAPI BAKIMINDAN KARŞILAŞTIRILMASI**

YÜKSEK LİSANS TEZİ

**Hazırlayan
Okan KARABAŞ**

Danışman: Dr. Öğretim Üyesi Ahmet AKŞİT

Üye : Doç. Dr. Mehmet EKİZ

Üye : Dr. Öğretim Üyesi Ahmet GEÇER

**Niğde
Temmuz, 2019**

YEMİN METNİ

Yüksek Lisans Tezi olarak sunduğum, “Selçuklular devrinde Konya, Kayseri, Niğde ve Sivas Şehirlerinin Fiziki Yapı Bakımından Karşılaştırılması” başlıklı bu çalışmanın, bilimsel ve akademik kurallar çerçevesinde tez yazım kılavuzuna uygun olarak tarafımdan yazıldığını, yararlandığım eserlerin tamamının kaynaklarda gösterildiği ve çalışmanın içinde kullandıkları her yerde bunlara atıf yapıldığını belirtir ve bunu onurumla doğrularım. 19,08,2019

Okan KARABAŞ



ONAY SAYFASI

Dr. Öğretim Üyesi Ahmet AKŞİT danışmanlığında Okan KARABAŞ tarafından hazırlanan "Selçuklular devrinde Konya, Kayseri, Niğde ve Sivas şehirlerinin fiziki yapı bakımından karşılaştırılması" adlı bu çalışma jürimiz tarafından Niğde Ömer Halisdemir Üniversitesi Sosyal Bilimler Enstitüsü, Tarih Anabilim Dalında Yüksek Lisans Tezi olarak kabul edilmiştir.

Tarih: 19.08.2019

JÜRİ:

Danışman : Dr. Öğretim Üyesi Ahmet AKŞİT

Üye : Doç. Dr. Mehmet EKİZ

Üye : Dr. Öğretim Üyesi Ahmet GEÇER



ONAY:

Bu tezin kabulü Enstitü Yönetim Kurulu'nun Tarih ve Sayılı kararı ile onaylanmıştır.

Doç. Dr. Emin Hüseyin ÇETENAK
Enstitü Müdürü

ÖNSÖZ

Anadolu, Selçuklu Devleti'nin kuruluşundan önce birçok medeniyete ev sahipliği yapmıştır. Bu yüzden Anadolu'da kentsel bir gelişim evresi söz konusudur. İ.Ö. ikinci bin yılda Hititlerin erken imparatorluk döneminde merkezi gücün kurulması ile yerleşme ovalarda gerçekleşirken, geç imparatorluk döneminin sonlarına doğru sarp kayalıklara ve sağlamlaştırılmış kalelere yönelmiştir. Hitit, Roma ve Bizans döneminde ise merkezi otoritenin gücüne dayalı olarak kalelerden ovalara yönelen yerleşim süreci imparatorluğun zayıflaması ile beraber kolay savunma olanakları veren kalelerle sınırlı alanlara çekilmiştir (Özcan, 2006: 163).

Selçuklu Sultanı Alparslan'ın Bizanslılara karşı kazanmış olduğu 26 Ağustos 1071 Malazgirt Savaşı ile Türk milletine Anadolu'nun kapıları tamamen açılmıştır. Anadolu'nun kapıları Türklere açılmış olmakla beraber tam manasıyla Anadolu'nun bazı kalelerinin fethi tamamlanamamıştır. Bu kalelerin fethinin tamamlanması için Malazgirt Savaşına katılan beyler kollara ayrılarak Bizans Devletinin elinde olan kaleleri almışlardır. Bu beylerden biri olan Kutalmış Oğlu Süleyman Şah İç Batı Anadolu ve Batı Anadolu bölgesindeki kalelerin fethini tamamlayarak 1075 yılında Anadolu Selçuklu Devletini kurmuştur.

Devletin kurulmasıyla beraber Türk göçü ve devamında gerçekleştirilen akın ve fetih süreci Türk yerleşimine yeni bir boyut kazandırmıştır. Anadolu'ya yapılan Türkmen akınları devlet kontrolü altında gerçekleştirilmeye başlanmıştır. Devlet kontrolünde yapılmasının temel amacı Anadolu topraklarına sahip olma ve burayı yurt edinme isteğinden kaynaklanmaktadır. Türkler fetihlerle elde ettikleri Anadolu topraklarını yurt haline getirme amacı ile planlı ve düzenli olarak iskân ve imar faaliyetleri gerçekleştirmişlerdir. Türkler ilk önce var olan Bizans şehirlerine yerleşmişlerdir. Zamanla Bizans dönemine ait kalelerde ve çevrelerinde düzenlemeler yapmaya başlamışlardır. Savaşlar ve göçler yüzünden yıpranan şehirler yeniden inşa edilirken güvenlik amacıyla surlar tamir edilmiştir (Metin, 2012: 509-512).

Bu araştırmada; Anadolu'da yeni başlayan Türk döneminde şehirlerde ne gibi değişkenlerin meydana geldiği Konya, Kayseri, Sivas ve Niğde şehirleri ele alınarak incelenmiştir.

Konunun seçimi ve çalışmalarım sırasında yardımlarını ve desteklerini benden esirgemeyen, danışman hocam Sayın Dr. Öğr. Üyesi Ahmet AKŞİT'e, varlığıyla bana her zaman destek olan hayat arkadaşım Sabiha KARABAŞ'a teşekkürü bir borç bilirim.

ÖZET

YÜKSEK LİSANS TEZİ

SELÇUKLU DÖNEMİ KONYA, KAYSERİ, NİĞDE VE SİVAS ŞEHİRLERİNİN FİZİKİ YAPI BAKIMINDAN KARŞILAŞTIRILMASI

KARABAŞ, Okan

Tarih Ana Bilim Dalı

Tez Danışmanı: Dr. Öğretim Üyesi Ahmet AKŞİT

Temmuz 2019, 78 sayfa

Türkler tarihte birçok devlet kurmuşlardır. Bu devletlerin siyasi, idari fiziki, sosyal ve kültürel alanlarda gelişmelerine öncülük etmişler ve daha ileri bir seviyeye ulaşmasını amaçlamışlardır. Anadolu Selçuklu Devleti de kurulan devletler arasında gerek toprak bütünlüğü bakımından gerekse kurulduğu bölgelerdeki hakimiyeti ve devlet anlayışı açısından önemli bir yere sahiptir. Kendinden önce hakimiyet süren devletlerin yapmış olduğu sosyal ve fiziki unsurları devam ettirmekle beraber bunlara kendi kültürlerini de entegre etmeyi başarmışlardır. Tamamen harap olan unsurlar söz konusu olduğunda ise tamir yapmışlar ya da yeni baştan bazı unsurlar inşa etmişlerdir. Fiziki unsurların şüphesiz en önemli unsuru savunma tesisleridir. Savunma tesisleri Selçuklu döneminde de önemli bir yer tutmuştur. Bölgelerin savunmalarında önemli bir rol oynayan kale ve surlar Selçuklu Devleti zamanında tamir ettirilmiş ya da tamamen tekrar inşa edilmiştir. Kale ve surların uygun hale getirilmesinden sonra diğer fiziki öğeler (mahalle, çarşı, pazar, bedesten ve hanlar) ele alınmış ve olabildiğince kale ve sur yapılarının etrafında şekillenmiştir. Böylelikle Selçuklu Devleti'nde şehirler oluşmuştur.

Bu araştırmada Anadolu Selçuklu döneminde Konya, Kayseri, Sivas ve Niğde şehirlerinin fiziki yapılarının birbirleri ile olan ilişkileri, benzerlikleri, farklılıkları, vb. ele alınarak incelenmiş, karşılaştırmalar yapılmış ve elde edilen bulgular yorumlanarak şehirlerin fiziki yapıları hakkında detaylı sonuçlara ulaşılmıştır.

Anahtar Kelimeler: Selçuklu, Konya, Kayseri, Sivas, Niğde, Fiziki Yapı.

SUMMARY

MASTER'S THESIS

COMPARİSON OF PHYSİCAL STRUCTURES OF KONYA, KAYSERİ, NİĞDE AND SİVAS CİTİES DURING THE SELJUK PERİOD

KARABAŞ, Okan

Department of History

Thesis Advisor: Dr. Lecturer Ahmet AKŞİT

July 2019, 78 pages

The Turks have established many states in history. They pioneered the states that they established in physical, social and cultural fields but especially in the political and administrative fields, and enabled them to reach a more advanced phenomenon of civilization. The Anatolian Seljuk State has an important place among the established states not only for its territorial integrity but also in terms of its dominance in the region and its state concept. They maintained the social and physical elements of the states that had dominated before them as well as they succeeded in integrating their own culture with theirs. When it comes to completely devastated elements; they fixed, repaired or rebuilt. Their physical elements were undoubtedly their most important elements of defense facilities. Their defense facilities had also kept an important place in the Seljuk period. The fortresses and city walls, which played an important role in the defense of the regions, were either fixed or repaired or completely rebuilt during the Seljuk State. After the fortification of the fortress and the city walls, other physical elements (neighborhood, bazaar, market, covered bazaar and inns) were discussed and shaped as much as possible around the fortress and fortification structures. In this way, cities were formed in the Seljuk State.

In this research, the relations, similarities, differences, etc. of the physical structures of Konya, Kayseri, Sivas and Niğde cities during the Anatolian Seljuk period were discussed, compared and by interpreting the findings, detailed results were obtained about the physical structures of cities.

Key Words: Seljuk, Konya, Kayseri, Sivas, Nigde, Physical Structure.

İÇİNDEKİLER

ÖNSÖZ.....	i
ÖZET	ii
SUMMARY	iii
İÇİNDEKİLER	iv
HARİTALAR LİSTESİ.....	vii
GİRİŞ	1
1.PROBLEM DURUMU.....	1
1.1. Alt Problemler	1
2. ARAŞTIRMANIN AMACI.....	1
3. ARAŞTIRMANIN SINIRLILIKLARI	1
4. YÖNTEM	1
5. EVREN VE ÖRNEKLEM.....	2
6. VERİLERİN TOPLANMASI.....	2
BİRİNCİ BÖLÜM	3
1.FİZİKİ YAPININ UNSURLARI	3
1.1.KALE	3
1.1.1.İç Kale / Ahmedek	3
1.2.MAHALLE.....	4
1.3.ÇARŞI VE PAZAR	5
1.3.1.Çarşı	5
1.3.2.Pazar.....	6
1.4.BEDESTEN VE HAN	7
1.4.1.Bedesten.....	7
1.4.2.Han.....	8
İKİNCİ BÖLÜM.....	9
2.ŞEHİRLERDEKİ FİZİKİ UNSURLAR	9
2.1.KONYA	9
2.1.1.Coğrafi Konum	9
2.1.2.Konya Adı.....	9
2.1.3.Şehrin Genel Görünümü	10
2.1.4.Savunma Tesisleri.....	11
2.1.4.1.Kevele Kalesi	11
2.1.4.2.Konya İç Kalesi.....	11
2.1.4.3.Dış Kale/Surlar	12
2.1.4.4.Sur/Kale Kapıları.....	13
2.1.5.Mahalleler	14
2.1.6.Çarşılar	16
2.1.7.Pazarlar	16

2.1.8.Bedesten	17
2.1.9.Han	18
2.2.KAYSERİ	19
2.2.1.Coğrafi Konum	19
2.2.2.Kayseri Adı	19
2.2.3.Şehrin Genel Görünümü	19
2.2.4.Savunma tesisleri	20
2.2.4.1.Kale	20
2.2.4.2.Dış Kale/Surlar	21
2.2.4.3.Kale Kapıları	22
2.2.5.Mahalleler	22
2.2.6.Çarşılar	24
2.2.7.Pazarlar	25
2.2.8.Bedesten	26
2.2.9.Hanlar	26
2.3.NİĞDE	32
2.3.1.Coğrafi Konum	32
2.3.2.Niğde Adı	32
2.3.3.Şehrin Genel Görünümü	33
2.3.4.Savunma Tesisleri	34
2.3.4.1.Kale	34
2.3.4.2.Surlar	29
2.3.4.3.Kale Kapıları	29
2.3.5.Mahalleler	30
2.3.6.Çarşı	30
2.3.7.Hanlar	31
2.4.SİVAS	32
2.4.1.Coğrafi Konum	32
2.4.2.Sivas Adı	27
2.4.3.Şehrin Genel Görünümü	27
2.4.4.Savunma Tesisleri	34
2.4.4.1.Kale	34
2.4.4.2.Surlar	36
2.4.4.3.Kale Kapıları	37
2.4.5.Mahalleler	38
2.4.6.Çarşılar	40
2.4.7.Pazarlar	41
2.4.8.Bedesten	42
2.4.9.Hanlar	42
ÜÇÜNCÜ BÖLÜM	44
3. ŞEHİRLERDEKİ FİZİKİ UNSURLARIN MUKAYESESİ	44
3.1.1.Coğrafi Konum	44
3.1.2.Şehrin Genel Görünümü	44

3.1.3.Şehir Adları.....	44
3.1.4.Savunma Tesisleri.....	44
3.1.5.Mahalleler.....	45
3.1.6.Çarşı.....	46
3.1.7.Pazar	47
3.1.8.Bedesten.....	47
3.1.9.Han.....	48
SONUÇ.....	49
KAYNAKÇA.....	50
ÖZGEÇMİŞ.....	71



HARİTALAR LİSTESİ

Harita 1: Konya Coğrafi Konum	55
Harita 2: Kayseri Coğrafi Konum	56
Harita 3: Niğde Coğrafi Konum	57
Harita 4: Sivas Coğrafi Konum	58
Harita 5: Konya Kale Kapıları.....	59
Harita 6: Kayseri Kale Kapıları.....	60
Harita 7: Niğde Kale Kapıları	61
Harita 8: Sivas Kale Kapıları.....	62
Harita 9: Konya Çarşıları	63
Harita 10: Kayseri Çarşıları.....	64
Harita 11: Niğde Çarşıları	65
Harita 12: Sivas Çarşıları	66
Harita 13: Konya Pazarları	67
Harita 14: Kayseri Pazarları	68
Harita 15: Niğde Pazarları.....	69
Harita 16: Sivas Pazarları	70

GİRİŞ

1.Problem Durumu

Türkiye Selçuklu Devleti döneminde önem arzeden Konya, Kayseri, Niğde ve Sivas şehirlerin de bulunan kale, mahalle, çarşı, pazar, bedesten ve han gibi fiziki unsurlar ve bu fiziki unsurların özellikleri bakımından birbirleri ile ilişkileri nasıldır?

1.1. Alt Problemler

- 1.Konya şehri fiziki unsurlar bakımından nasıldır?
- 2.Kayseri şehri fiziki unsurlar bakımından nasıldır?
- 3.Sivas şehri fiziki unsurlar bakımından nasıldır?
4. Niğde şehri fiziki unsurlar bakımından nasıldır?
5. Konya, Kayseri, Niğde ve Sivas şehirlerinin fiziki unsurlar bakımından birbirleri ile karşılaştırılmaları nasıldır?

2. Araştırmanın Amacı

Bu araştırmada Türkiye Selçuklu Devleti döneminde önem arzeden şehirlerden Konya, Kayseri, Niğde ve Sivas'ta bulunan fiziki unsurların özellikleri incelenerek karşılaştırılması amaçlanmıştır.

3. Araştırmanın Sınırlılıkları

Bu araştırma Konya, Kayseri, Niğde ve Sivas şehirlerinde Türkiye Selçuklu Devleti döneminde yapılan fiziki unsurlar ile sınırlıdır.

4. Yöntem

Bu araştırma Türkiye Selçuklu Devleti döneminde önem arzeden şehirlerden Konya, Kayseri, Niğde ve Sivas'ta bulunan kale, mahalle, çarşı, pazar, bedesten ve han gibi fiziki unsurlarının belirlenmesi ve bu unsurların birbirleri ile kıyaslanmasına yönelik oluşturulan nitel araştırma yöntemlerinden tarama modelinde yapılan bir çalışmadır.

Karasar'a göre tarama modelleri, geçmişte ya da halen devam eden bir durumu var olan şekliyle betimlemeyi amaçlayan bir araştırma yaklaşımıdır. Araştırmaya konu olan olay, birey ya da nesne, kendi koşulları içinde olduğu gibi tanımlanmaya çalışılır. Onları herhangi bir şekilde değiştirme ya da etkileme çabası gösterilmez.¹

¹ Karasar, 2002: 77

5. Evren ve Örneklem

Bu araştırmanın evreni Türkiye Selçuklu Devleti döneminde fiziki unsurların özellikleridir. Örneklem ise Konya, Kayseri, Niğde ve Sivas şehirleridir.

6. Verilerin Toplanması

Araştırmanın konusu belirlendikten sonra konu ile ilgili bilgileri toplamak amacıyla; ilgili süreli yayınlar ve kaynak kitaplar incelenmiştir. Araştırmaya ışık tutacağı düşünülen bölümlerden dolayı ya da doğrudan alıntılarda bulunmuş ve bu bilgilere dayanılarak yorumlar yapılmıştır.



BİRİNCİ BÖLÜM

1.FİZİKİ YAPININ UNSURLARI

1.1.KALE

Önemli bir noktayı ya da belirli bir geçidi korumak için yapılmış olan kaleler, askeri mimarinin örneklerindedir. “Kazmak ve kökünden koparmak” anlamlarına gelen “kalaa” kökünden türetilen kale, dağ başlarına inşa edilen muhkem yapı anlamına gelmektedir. Kaleler inşa edilirken, anayol, geçit yerleri, yol kavşakları, kıyıya olan uzaklıkları gibi stratejik noktalar göz önüne alınmıştır. Bu stratejik noktalara inşa edilmesinde; dışarıdan gelebilecek tehlikelere karşı kolay savunulması, kuşatma anında içeridekilerin dışarı çıkabilmesi, su ihtiyacının karşılanması, uzun süreli olarak kuşatmalara dayanabilmesi gibi nedenler etken olmuştur. Kaleler bir veya iki kat şeklinde inşa edilmiş ve tehlikelere maruz kalmaması için kale duvarlarının dışına hendek yapılmıştır. Duvarlar burçlarla takviye edilerek kale kapıları bu duvarların arasına yerleştirilmiştir².

Kule ve burçlar, kalenin en önemli kısımlarından biridir. Kuleler inşa edilirken bir kule diğer kulelere göre daha yüksek inşa edilmektedir. Baş kule olarak adlandırılan bu kule, gözetleme kulesi olarak kullanılmaktadır. Kaleler inşa edilirken öncelikli olarak düşmandan korunmak ve herhangi bir kuşatmaya karşı uzun süre dayanabilmesi hedef alınmıştır. Bunun için kalelerin içine, ambar, koğuş ve su ihtiyacını karşılamak için gizli tüneller ve sarnıçlar yapılmıştır.³

Kaleler, iç kale (ahmedek), şehristan ve dış kale gibi bölümlerden meydana gelmektedir. Bazı kalelerde dış kale ve ahmedek bulunmamaktadır. Bunun yerine bu kısımlar tamamen iç kale olarak geçmektedir.⁴

1.1.1.İç Kale / Ahmedek

Dış sura içeriden bitişik bir şekilde bulunan ahmedek, kentin güvenliğinden sorumlu yetkilileri barındıran bir kışla görevi görmektedir.⁵ Kışla görevinin yanı sıra kente gelen elçilerin ağırlandığı misafirhanelerin bulunduğu, kent yöneticilerinin ikamet ettiği, cephaneliklerin ve erzak dolapların bulunduğu ahmedek herhangi bir kuşatma durumunda da kent yöneticilerin sığınma alanı olarak kullanılmıştır.⁶ Selçuklu dönemi Anadolu kentlerinin hemen hemen hepsinde görülen iç kale, iki

² Eyice, 2007: 234

³ Eyice, 2007: 235

⁴ Boran, 2002: 878

⁵ Tanyeli, 1987: 152

⁶ Özcan, 2005:186-187

şekilde ortaya çıkmıştır. Birincisi, mevcut bulunan Bizans kalelerinin üzerinde yeniden yapılandırılmıştır. Diğerleri ise mevcut yerleşme düzenine göre yeniden inşa edilmek suretiyle oluşturulmuştur.⁷

İç kale, şehir yetkililerinin kaldığı, kentin en yüksek noktasında bulunan ve herhangi bir tehlike anında en son savunulacak yer olarak tanımlanabilir. İç kalenin içinde bazı yapılar da bulunmaktadır. Bu yapılara bakacak olursak, yönetici sarayı, darphane, hapishane, mescit/cami, kışla gibi yapılardır.⁸ İç kaleleri oluşumu bakımında incelemek gerekirse dört farklı şekilden oluştuğunu söylememiz mümkündür.

1.Nüfusun artışı ile beraber fiziksel açıdan büyüyen kentlerin yeniden surlarla çevrilmesiyle içeride kalan bölgelerle oluşan iç kaleler,

2.Türk yerleşimi ile Bizans'a ait bulunan kale-kentlerin yeniden fiziksel olarak şekillenmesi ve bu şekillenmeye bağlı olarak savunma hatlarına bitişik şekilde bulunan iç kaleler,

3.Askerî ve stratejik açıdan önemli olan bölgelerin surla çevrili olan kale alanı içinde ayrı bir savunma hattıyla kent bütününden ayrılan iç kaleler,

4.Şehirlerin fiziksel gelişimi doğrultusunda yüksek tepeler üzerine kurulan iç kaleler olarak sınıflandırabiliriz.⁹

1.2.MAHALLE

Anadolu Türk şehirlerinde mahalle olgusunu incelemek oldukça zordur. 16. Yüzyıl arşiv kaynakları mevcut olsa da bunun öncesindeki dönemleri incelemek için elde yeterli kaynaklar yoktur. 16. Yüzyıl öncesi mahalle yapılanması hakkında sadece vakfiyelerde mahalle adları geçmektedir. Bu vakfiyelerden Konya, Kayseri, Sivas, Kırşehir ve Amasya'ya ait 30 mahallenin adı geçmektedir.¹⁰ Bu vakfiyelerdeki kayıtlar incelenmiş¹¹ ve mahalle hakkındaki bilgiler kısmen de olsa daha belirgin hale gelmiştir.

Sosyal ve fiziki bir birim olan mahalleler, sosyal dayanışma içinde olan, birbirlerinin davranışlarından sorumlu ve birbirlerini tanıyan kişilerin yaşadığı yerdir.¹² Mahalleler genellikle mescit/cami veya tekke/zaviye etrafında kurulmuş, bu

⁷ Özcan, 2010:196-197

⁸ Boran, 2002: 878

⁹ Özcan, 2010: 197

¹⁰ Tanyeli, 1987: 158-159

¹¹ Akşit, 2014: 78

¹² Metin, 2009: 45

yapıların çevresinde yer alan evlerden meydana gelmiştir. Cami/mescit yaptıran veya tekke/zaviye kuran şeyhlerin adları genellikle mahallelerin isimlerine verilmiştir. Şehrin fiziksel yapısını oluşturan ana birimlerden biri olan mahalleler, bunun yanı sıra şehrin sosyal ve kültürel yapısının da bir parçasını oluşturmuştur. Mahalleler idari yönden de belirli bir sistem içerisinde idi. Selçuklu şehirleri mahallelerinde yönetim ve mahallelerde yaşayanlar arasındaki iletişimi “İğdiş” adı verilen bir görevli üstlenmekteydi.¹³ Mahallelerdeki diğer bir görevli ise devlet tarafından atanan imamlardı. Yönetim ve halk arasında ilişkileri sağlamak, halkı ibadete teşvik etmek, vakıf eserlerinin yapılmasını sağlamak gibi görevleri olan imamalar mahallelerin lideri konumunda bulunmaktaydı.¹⁴

İran ve Arap şehirlerinde olduğu gibi bazı Selçuklu şehirlerinde de mahalleler arasında duvarlar vardı. Antalya’da Müslümanlar, Yahudiler ve Hristiyanlar kendilerine ait, etrafı duvarlarla çevrili mahallelerde ikamet ediyorlardı.

Selçuklu şehirlerinde Müslümanlarla gayrimüslimler ayrı ayrı mahallelerde yaşarlardı. Fakat bazı Müslüman mahallelerinde gayrimüslimlere ait mülkler de vardı. Bu da bunların arasında herhangi bir baskı veya sınırlamanın olmadığını, beraber yaşadıkları mahallelerinde olduğunu göstermektedir.¹⁵

1.3.ÇARŞI VE PAZAR

1.3.1.Çarşı

Bir veya birkaç sokaktan meydana gelen, iki tarafında dükkânların sıralandığı, üstü kapalı ya da açık alışveriş yapılan, bir yerleşim yerinde kendiliğinden ortaya çıkmış yerlere “*çarşı*” denilmektedir.¹⁶ Selçuklular döneminde ticari faaliyetler çarşılar ve pazarlarda yapılmaktaydı. Dükkânlar ve hanlardan meydana gelen çarşılar, şehrin merkezinde bulunmaktadır. Burada mahallelerin aksine Müslümanlar ve gayrimüslimler beraber yaşardı.¹⁷

Çarşılar belli bir düzene göre sınıflanmaktaydı. Esnaflar yaptıkları işlere göre ayrılmışlardı. Böylelikle aynı işleri yapan esnaflar (Kuyumcular, pamukçular, şekerciler gibi) bir arada bulunmaktaydı. Üretenler ve satanlar olmak üzere dükkânlar ikiye ayrılmış olup bunların çoğunluğunu satıcılar oluşturmuştur. Çarşılardaki

¹³ Eravşar, 2002: 508

¹⁴ Akşit, 2014: 78

¹⁵ Eravşar, 2002: 509

¹⁶ Eyice, 1992: 303

¹⁷ Metin, 2012: 523

dükkânlara örnek verecek olursak; bezzaz, derzi, bıçakçı, kassab, fırıncı-ekmekçi gibi.¹⁸

Anadolu şehirlerinin zamanla nüfus olarak büyümesiyle çarşıların da bulunduğu yerlerde bir takım değişiklikler meydana gelmiştir. Artan nüfusla beraber çarşılar da genişleyerek başka semtlere kaymıştır. Böylece “yukarı çarşı” ve “aşağı çarşı” kavramları ortaya çıkmıştır. Yukarı çarşıyla-aşağı çarşuyu birleştiren yol da uzun çarşı veya uzun yol olarak adlandırılmıştır.¹⁹

Anadolu'nun büyük çarşılarına sahip şehirlerine Konya, Kayseri, Sivas, Kırşehir, Tokat gibi daha birçok şehir örnek olarak gösterilebilir. Selçuklu vakfiyelerinde, Konya'da 31, Kırşehir'de 20, Sivas'ta 19, Kayseri'de 11, Tokat'ta da 5 çarşının var olduğu belirlenmiştir.²⁰ Günümüzde buralardaki çarşıların bir kısmı yok olmuş, bir kısmı da hala tarihi çarşı olarak devam etmektedir.²¹

1.3.2.Pazar

Pazar kelimesinin kökeni Farsça “bazar” kelimesinden gelmektedir. Belirli bir şehir planına göre düzenlenmiş, belirli meslek gruplarının toplandığı ve ticaret yapılan yerlere “Pazar” denmektedir. Pazarlar, günlük/yıllık, büyük/küçük, uzak/yakın olarak sınıflandırılmış ve buna göre isimler verilmiştir. Günlük ihtiyaçların karşılandığı pazarlara “pazarcık”, yılın belirli zamanlarında kurulan ve uzaktan getirilen malların alınıp satıldığı pazarlara ise “panayır” denmektedir.²²

Günlük, aylık, haftalık olan pazarların, semt, taşra, merkezi, ordu pazarları gibi çeşitleri mevcuttur. Perakende pazarları küçük şehirlerde direk tüketiciye yönelik pazarlardır. Semt pazarları ise yerleşim birimlerinin günlük ihtiyaçlarını karşılamak için bazen de haftanın bazı günleri kurulan küçük pazar çeşididir. Taşra pazarını açıklayacak olursak; bu pazarlarda şehir kapılarının dışında veya yola yakın yerlerde kırsal kesim için kurulan semt pazarı tarzı pazarlardır. Buralarda küçük hanlar da bulunurdu. Ordu pazarı ise, askerlerin ihtiyaçlarının karşılanması için düzenli veya sefer güzergâhları üzerinde kurulan geçici pazarlardır.²³ Pazarlar ticaretin yapıldığı önemli mekânlardan biridir ve sınır boylarında, ticaret yolları üzerinde ve orduların

¹⁸ Boz, 2014: 98-102

¹⁹ Metin, 2012: 523

²⁰ Özcan, 2006: 29

²¹ Metin, 2012: 523

²² Kallek, 2007: 194

²³ Kallek, 2007: 195

konakladığı yerlerde kurulmaktadır.²⁴ Anadolu Selçuklu döneminde de bağlantı noktalarında ya da askeri-siyasi sınır bölgelerinde kurulmuştur. Başlangıçta geçici nitelik taşıyan Pazar/panayırlar zamanla sosyal-kültürel-ekonomik ve demografik çekim merkezleri olmuşlardır. Bunun sonucunda da ticaret etkinliğinin doğurduğu nüfus artışına dayalı olarak ortaya çıkan sosyal-ekonomik ihtiyaçların karşılanması amacıyla Selçuklu sultanları ve emirleri tarafından kurulan/kurdurulan kamusal hizmet yapılarıyla(cami, han, hamam vb.)kentsel yerleşme niteliği kazanarak, Anadolu'nun bölgesel ticaret merkezleri haline gelmiştir.²⁵

Selçuklu dönemine ait kaynaklar incelendiğinde Anadolu'da Yabanlu Panayırı, Ziyaret Bazari, Yılgun/İlgün Bazari, Azine /Ezine Bazari, Alameddin-i Bazari, Pınar Bazari ve Dunaysar Bazari gibi pazar ya da panayır yerleşmelerinin varlığı bilinmektedir.²⁶

1.4.BEDESTEN VE HAN

1.4.1.Bedesten

Ahmet Vefik Paşa'nın, "bez satılan bezzâz mahali" olarak tanımladığı bedesten, Arapçada "Bez satan" anlamına gelen bezzâzdan türetilmiştir. Çarşı ve mahallelerin çekirdeğini oluşturan bedestenler, Türk şehirlerinde ticaret bölgesinin çarşı içindeki merkezi, silah ve koşum takımları gibi askeri malzemelerin ve değerli malların saklanıp satıldığı yerdir. Şehrin en canlı ticaret merkezi konumunda olan bedestenler, ahşap olarak yapılan dükkânların arasında bir yapı çeşidiydi. Ticaret yollarının merkezi konumunda bulunan bedestenler, sağlam ve kargir yapısı ile tüccarların mallarını koruyan bir çeşit iç kale görünümündeydi. Kargir ve sağlam yapı olması, ahşap yapılan dükkânların yangın çıkması durumunda yok olacağı göz önünde bulundurularak, hiç olmazsa değerli malları koruyabilmek için daha korunaklı olmasını göstermektedir.

Bedestenlerin içerisinde "dolap" denilen satış tezgâhları dış duvarlarına bitişik dükkânlar vardır. Yüksek ve az pencereden oluşan bedestenlerin cepheleri de demir kaplanmış sağlam kapılardan oluşmaktadır. Aydınlanması ise üstte bulunan pencerelerden sağlanır. Tuğladan kubbelerle örtülmüş ve iç tarafı da kare ve kalın basamaklarla bölümlere ayrılmıştır. Bu şekliyle de bedestenler Ulucamilere benzetilmiştir. Daha çok 15. ve 16. yüzyıllarda yapılmıştır. Bunlara birkaç tane örnek

²⁴ Metin, 2012: 524

²⁵ Özcan, 2005: 106

²⁶ Özcan, 2006: 209

verecek olursak: Konya Bedesteni, Kayseri Bedesteni, Bursa Bedesteni gibi. Bazı kervansaraylara da bedesten denilmiştir. Bunlara örnek de: Sivas yakınındaki Yenihan, Ulukışla, Aksaray, Alanya, Erzurum'daki yapılar gösterilebilir.²⁷

1.4.2.Han

Üretim ve ticaret işlerinin birlikte görüldüğü yerlere han denilmektedir. İsimlerini de burada üretilen mallardan almışlardır.²⁸ Hanlar geçmiş dönemlerde günümüzün otel görevini yapmaktaydı. Tüccarlar, kervanlar halinde yüzlerce kişilik kabileler şeklinde seyahat ediyorlardı. Akdeniz ile İran arasında bulunan Anadolu'dan önemli ticaret yolları geçmekteydi. Sinop ve Alaiye'nin fethedilmesinden sonra da Konya'dan doğu-batı; kuzey-güney istikametinde yeni yollar ilave edildi. Bu yollar üzerinde deve yürüyüşüyle bir günlük mesafeli hanlar inşa edildi. Genellikle hanlarda, tüccar ve kervanların, eşya ve hayvanlarını korumak için depo, ahır ve yatacak yer bulunurdu. Bu tür binalar sağlam duvarlarla çevrilmişti. Ortasında şadırvan veya çeşme ile mescit bulunurdu.²⁹

Şehirlerdeki ticari faaliyetler hanlarda, meydan pazarlarında ve çarşılarda yapılırdı. Özellikle hanlarda toptan ticaretin önemi oldukça büyüktür. Her tür mal için ayrı ayrı han bulunurdu. Meyve hanı, pirinççiler hanı, pamuk hanı gibi daha birçok han vardı. Bunlar şehir içindeydi. Şehir surlarının dışındaki hanlar ise daha çok transit yolcuların ve tüccarların konaklamaları için kullanılırdı. Bunlar kervansaray özelliği taşımaktaydı.³⁰ Selçuklular döneminde “han”, “kervansaray” ve “ribat” ile aynı anlamda kullanılmıştır. Kervansaraylar, işlek yollar üzerinde kervanların ve yolcuların konaklanması için yapılan yapılardır. Hanlar ise, yerleşim merkezlerinde, misafirlerin ve tüccarların konakladıkları yapılardır. Stratejik yerlerde ve hudutlarda, askeri amaçlı yapılan güvenli ve sağlam yapılara ise “ribat” denirdi. Kuruluş ve işleyiş amacı farklılık gösteren bu yapılar, Selçuklu dönemi eserlerine ait kitabelerde “kervansaray” yerine “han ve ribat” olarak geçmiştir.³¹

²⁷ Eyice, 1992: 302-304

²⁸ Akalın, 2002: 299

²⁹ Turan-Kırpık, 2012: 505

³⁰ Tabakoğlu, 2010: 134

³¹ Metin, 2012: 530-531

İKİNCİ BÖLÜM

2.ŞEHİRLERDEKİ FİZİKİ UNSURLAR

2.1.KONYA

2.1.1.Coğrafi Konum

İç Anadolu'nun güney kısmında bulunan Konya, güneyde Mersin ve Antalya, kuzeyde Ankara, kuzeybatıda Eskişehir, batıda Isparta ve Afyon doğuda da Niğde ile komşudur.³² (Harita 1) Türkiye'nin en büyük yüzölçümüne sahip ili olan Konya deniz seviyesinden 1027 m yükseklikte bulunmaktadır. Batısında Loros ve Erenler dağı bulunan şehir³³, demiryolu ile İstanbul'a 750 km, İzmir'e 705 km mesafede bulunmaktadır.³⁴ Batı bölgesinde bulunan ve boyu 50 km 'ye ulaşan Meram Deresi, şehirdeki bağları suladıktan sonra bataklığa ulaşmaktadır.

2.1.2.Konya Adı

Eskiçağ kaynaklarında şehre, tasvir anlamına gelen "İkon"dan geldiği bilinmekte olan "İkonion" denilmektedir. Frigya dilinde "Kawania" olarak geçen şehrin ismi Grekçe karşılığı "Kaoavia"dır. Bizans devrinde "Toxôviov", İtalyan kaynaklarda "Conia", Roma döneminde "Iconium", haçlı kaynaklarında "Yeonium, Conium, Stancona", Arap kaynaklarında "Küniya" olarak geçmektedir.³⁵

Konya adı ile ilgili iki adet efsane mevcuttur. Bunlardan birisi Hristiyanlığın diğeri Müslümanlığın etkisi altında ortaya çıkmıştır. Hristiyanlığa göre olan efsane; İsimlerinden biri Medüs olan bir ejderhanın şehre her gün saldırıp kızları ve kadınları kaçırmaktadır. Halk bunun üzerine Zeus'un oğlu Perseus'dan yardım istemiştir. Persiyüs canavarı öldürmüş ve halkı kurtarmıştır. Halk da Persiyüs'e karşı olan minnettarlığını göstermek için onun adına heykel diktirmiştir. Bu dönemde heykele "İkon" adı verildiği için şehre bu isim verilmiştir.

Müslümanlığın etkisi altında gelişen efsane ise; iki velinin uçarak Anadolu'nun üzerinde geçerken birini diğere "Konalım mı?" diye sorması üzerine diğere "Kon-ya" demesi üzerine ikisinin de buraya konarak bir şehir kurmuşlardır. Şehre de Konya adını vermişlerdir.³⁶

³² Özcan-Miski, 1983: 751

³³ Atçeken, 1998: 7

³⁴ Darkot, 1977: 841

³⁵ Darkot, 1977: 842

³⁶ Gül, Bayram, Hakkoymaz, 2003: 3

2.1.3.Şehrin Genel Görünümü

Konya şehri kurulduğu yer bakımından önemli bir noktadadır. Anadolu'yu baştanbaşa geçen bir yol üzerinde bulunan Konya'nın en yüksek noktası Alâeddin Tepesi, en alçak noktası Aslım Bataklığıdır.³⁷ Şehir kentin çekirdeğini oluşturan Alâeddin Tepesi etrafında şekillenmiştir.³⁸ Açık ve geniş bir sahra olan Konya, Türkler tarafından da yaylak olarak kullanılmıştır. Selçuklu Devletinin Konya'ya egemen olmasıyla şehir merkez olarak kullanılmaya başlanmıştır. Bunun temel nedeni ise Bizans sınırında oluşturulan savunma hattına yakın olmasındandır.³⁹

Selçuklu döneminde şehrin genel görünüşüne de hâkim olan unsur Alâeddin Tepesi olmuştur. Tepenin çevresinde şekillenen şehir hakkında seyyahların verdiği bilgiler bize Konya şehrinin genel görünümü hakkında bilgi vermektedir. Seyyah İbn Batuta, *“Büyük bir şehirdir. Bina ve tesis tarzı gayet latif ve gönülçekicidir. Suları, nehirleri, bostanları ve meyveleri pek boldur. Burada yetişen Kamerü'd-din adlı kayısı Mısır'a ve Şam'a ihraç olunur. Sokakları çok geniş ve çarşısının tertibi çok bediidir”* demiştir.⁴⁰ İbn Bibi, *“Büyük nüfusla, zenginlikle donanmış, uzunluğu ve genişliği arasında bir günlük yol olan, her tarafı üzüm bağları ve meyve ağaçları dikili bir şehir olarak”* şeklinde ifade etmiştir.⁴¹ Kâtip Çelebi, Cihannümasında; *“Mamur bir suru olan, bağlık bahçelik bir şehir”* olarak tasvir etmiştir.⁴² İbn Said, *“Konya meşhur bir şehirdir. Güneyinde bir dağ vardır. Bu dağdan bir çay iner ve batısından şehire girer. Dağ tarafında üç fersah yakınında bağları vardır. Şehrin kalesinde Eflâtun-ı Hakîm'in Türbesi vardır. Saltanat merkezide buradadır”*.⁴³ 1277 yılında Cimri Konya'ya saldırıp talan etmişti. Bu sırada şehirde bulunan *“başı göğe değen yüksek binalar”* yıkılmıştır.⁴⁴ Buradan da anlaşılacağı üzere Konya şehrinde yüksek binaların varlığı söz konusudur.

III. Haçlı Seferi sırasında Konya önlerine gelen bir grup Haçlı şehrin büyüklüğünden korkarak Konya'yı, Köln ile kıyaslamıştır.⁴⁵ Bu da bize Konya

³⁷ Ter-Özbek, 2005: 529

³⁸ Gül-Bayram-Hakkoymaz, 2003: 445

³⁹ Hacıgökmen, 2011: 245

⁴⁰ Konyalı, 2007: 22

⁴¹ İbn Bibi, 2014: 275-277

⁴² Darkot, 1977: 84

⁴³ Konyalı, 2007: 20

⁴⁴ Aksarayî, 2000: 96-97

⁴⁵ Yasa, 1998: 236

şehrinin Köln şehri kadar büyük bir şehir olduğunu göstermektedir. Şehrin büyük çoğunluğunu oluşturan bağ ve bahçeler bugün Meram olarak bilinen bölgeyi oluşturmaktadır. Selçuklu döneminde en büyük bahçe, Sultan II. Kılıç Arslan'a aitti ve içinde iki adet saray bulunmaktaydı.⁴⁶

2.1.4.Savunma Tesisleri

2.1.4.1.Kevele Kalesi

Her şehirde olduğu gibi Konya'da da savunma tesisleri mevcuttur. Şehrin savunulmasını sadece surlar ve burçlar gibi savunma tesisleri sağlamamaktadır. Konya şehrinin savunulması asıl olarak Tekeli(Takkeli) Dağ üzerinde bulunan Gevele Kalesinden sağlanmaktaydı.⁴⁷ Bu kale Konya şehri için çok önemli bir konumda bulunmaktaydı. "Anadolu'nun Kilidi" denilen kaleyi ele geçiren şehri kolayca hâkimiyeti altına alabilirdi.⁴⁸ Kale, şehrin 13 km batısında bulunmaktadır. Kalenin ahmedek/iç kale kısmında hükümdar kasrı, mabet, dizdar ve kale muhafızlarının oturdukları yerler, cephanelik, erzak ambarları ve sağlam şekilde dört adet su sarnıcı mevcuttur. Kale duvarları, sert kayalıkların olduğu yerlerde tek, bazı yerlerde iki daha ince tabakanın olduğu kısımlarda üç kat yapılmıştır. Kevele Kalesine, Selçuklu ve Karamanoğulları döneminde "Darü'l Mülk" denmiştir. Selçuklu döneminde sultanların eğlence mekânı olarak kullanılan kale, Osmanlı döneminde padişahların kışın ava çıktıkları yer olarak kullanılmıştır.⁴⁹

2.1.4.2.Konya İç Kalesi

Etrafı surlarla çevrili bir höyük olan iç kalenin, Roma ve Bizans dönemlerinde inşa edildiği tahmin edilmektedir.⁵⁰ İç kale, 1173 II. Kılıç Arslan ve 1203 III. Kılıç Arslan dönemlerinde onarım görmüştür.⁵¹ Selçuklular döneminde sultanların yönetim merkezi olarak kullandığı ve askeri garnizon olan iç kalenin çevresi iki kat surla çevrili olup, içeriden ve dışarıdan hendeklerle desteklenmiştir. Bilinen dört kapısı olmasına rağmen kuzeyde bulunan Sultan Kapısı ve doğuda bulunan Akıncı Sultan Kapısının yeri tespit edilebilmiştir. Kalede Selçuklu sultanlarına ait bir saray bulunmaktadır. Saray inşa edilirken geniş bir şekilde inşa ettirilmiştir. Bu geniş

⁴⁶ Koca, 2008: 24

⁴⁷ Baykara, 1985: 32

⁴⁸ Anonim, 1952: 23

⁴⁹ Konyalı, 2007: 122-128

⁵⁰ Ergenç, 1995: 39

⁵¹ Boran, 2002: 883

yapının içerisinde Devlethane, Eyvan, Halvet Odası, Harem Daireleri, Toplantı Odası bulunmaktadır. Bunlar dışında kalenin askeri bir işlevi olduğu da bilinmektedir.

Garnizon olarak kullanılan kalede, kışla, kışla hamamı, hapishane, cephanelik, talimhane bulunmakta olup herhangi bir saldırıya karşı erzak depoları ve su sarnıçları da mevcuttur.⁵²

2.1.4.3.Dış Kale/Surlar

Dış kale veya Selçuklu döneminde Konya şehrini çevreleyen büyük surların yapımı 1221 yılında I. Alâeddin Keykubad tarafından tamamlanmıştır.⁵³ İbn Bibi kalenin yapımı hakkında bize bazı bilgiler vermektedir. Buna göre; *“Lacivert renkli semada şark güneşinin latif çehresinin parladığı bir günde Sultan, memleket ve saraya erkânıyla birlikte Konya'nın kır bahçelerinde gezintiye çıkmıştı. Ansızın şehre doğru baktı. İnsan dolu, eni boyu bir günlük yok olan bu şehrin her tarafı meyve ağaçlarıyla bezenmişti. Lakin kale ve sur tezyinatından mahrum görünüyordu. Alâeddin, devlet büyüklerine; böyle yeni gelin gibi güzel ve ünlü bir şehre burç ve baru zihniyetlerinden mahrum bırakmak hata olur. Gerçi bizim kuvvet ve kudretimizden bütün dünya bir sur halindedir, fakat tedbirli insanlar için her vakit tehlikeden sakınmak lazımdır. Çünkü zaman daima bir hal üzere kalmaz... Bizim reyimize göre, bu şehrin çevresine ve Sivas'a öyl öyle bir sur çekilmelidir ki ikiyüzlü dünyanın felaket sadmeleri ona tesir etmesin...⁵⁴*

Sultanın emri üzerine işinde mahir olan ressam ve mimarlar surların yapımı için getirtildi. Sultan, ressam, mimar ve beylerle beraber şehrin etrafını dolaşarak, surların ve kapılarının nerelere inşa edileceğini gösterdi ve kalenin inşası için emrini verdi. Surların ve kapıların yerleri belli olduktan sonra yapım masraflarının bir kısmı Sultanın kendi hazinesinden kalan kısmı ise şehrin büyük emirlerinden karşılanmasını buyurdu. İnşasına başlanan surlar gece gündüz çalışılarak kısa sürede bitirilmiştir. Atına binerek surun etrafını dolaşan Sultan emeği geçenlerin adları kalsın diye her birinin kendi adını bir taş üzerine altın harflerle yazmasını emretmiştir.⁵⁵

20 metre yüksekliği ve 10.000 adım uzunluğu olan surlar 30 metrelik mesafede dörtgen bir burç olarak yapılmıştır. Her bir burçtan sonra 13 metre derinliğinde hendekler yapılarak surlar güçlendirilmiştir. Burçların sayısı hakkında

⁵² Yasa, 1998: 233-235

⁵³ Ergenç, 1995: 39

⁵⁴ Atçeken, 1998: 313

⁵⁵ İbn Bibi, 2014: 275-277

çeşitli görüşler mevcuttur. Ch. Texier'e göre 108 burç vardır. Selçukname'ye göre ise 140 burç mevcuttur. 8 metre kalınlıkta olan burçların yüzleri 10 metredir ve belli bir kısımdan sonra kitabe yazılması için mermer levhalarla kaplanmıştır.⁵⁶

Surların geçtiği yerler; Eski Guraba Hastanesi'nden başlayarak, Zindankale, Kapı Çeşmesi, Söylemez Konağı, Sahip Ata Külliyesi, Ağaç Pazarı, Kapı Camii'ni geçerek Debbaghane'ye ulaşmaktadır.⁵⁷

2.1.4.4.Sur/Kale Kapıları

Konya kalesinin 12 adet kapısı bulunmaktadır.

Ertaş/Çeşnigir Kapısı: Asıl adı Çeşnigir Kapısıdır. Kalenin kuzeyinde bulunmaktadır. I. Alâeddin'in emirlerinden olan Çeşnigir tarafından yaptırılmıştır.⁵⁸ İbn Bibi bu kapı hakkında bazı bilgiler vermiştir. Bibi'ye göre; 1277 yılında Karamanoğlu ve Cimri'nin Konya Naibi Emir Emireddin Mikail'e karşı birleşerek şehre saldırmış ve Emreddin'in adamları bu saldırıya karşı koyamayınca Türkmenler Çeşnigir Kapısını ateşe verip şehre girmişlerdir, diyerek kapının ismini zikretmektedir.⁵⁹ Eski Türk geleneklerine göre kalenin kuzeyinde yaptırılan kapı bir burç ile doğu tarafına açılmaktadır. Kapının üzerinde bir köşk ve kanatları açık şekilde bir kuş kabartması mevcuttur. Kale kapısının önünde, Sultan Cem'in bahçesi bulunduğundan dolayı Sultan kapısı da denmektedir.⁶⁰

Halkabegüş Kapısı: Surun kuzeyinde bulunan kapı, ismini Halkabegüş Camisinden almaktadır. Kapının ismi Eflaki'de geçmektedir. Eflaki; “ *Baycu Noyan ikinci defa Konya'yı muhasara etmişti. Mevlana; Halkabegüş Kapısından dışarıya çıkarak bir tepenin üzerinde İşrak namazına durdu. Üstüne Moğolların okları yağıyordu. Konyalılar kale ve burçlardan bu müthiş manzarayı seyrediyorlar ve heyecanlarından tekbir getiriyorlardı*” şeklinde nakletmiştir.⁶¹

Aksaray Kapısı: Kalenin doğusunda yer alan kapı, önünde bulunan mahalleyle adını vermiştir. Bab-1 Aksaray Mahallesi olarak bilinen mahalle daha sonra ikiye ayrılmıştır. Konya'dan, Aksaray'a giden yolda açıldığı için bu adı almıştır. Asıl ismi ve yaptıranı bilinmemektedir.⁶²

⁵⁶ Atçeken, 1998: 314

⁵⁷ Konyalı, 2007: 108

⁵⁸ Konyalı, 2007: 109

⁵⁹ İbn Bibi, 2014: 632

⁶⁰ Konyalı, 2007: 109-114

⁶¹ Konyalı, 2007: 109-114

⁶² Konyalı, 2007: 109-114

Telli Kapısı: Kalenin doğusunda bulunan kapının içerisinde Attariye Çarşısı mevcuttur. Kapının ön tarafında ise Kapı Camii bulunmaktadır.⁶³

At Pazarı Kapısı: Kalenin doğusunda bulunan kapılardan bir tanesidir. İbn Bibi'de Cimri olayında(1277) yanan kapılardan birisi olarak geçmektedir. I. Alâeddin Keykubad'ın kendi adına yaptırdığı dört kapıdan birisi olarak bilinmektedir. Kanatlı melek şeklinde yüksek kabartması olan kapı, kemerli portele sahiptir. Kapının sağ tarafında zincirle asılı iki adet ağır top bulunmaktadır. Bu topların biri büyük biri küçüktür.⁶⁴

Deri/Darı Kapısı: Kalenin güney tarafında bulunmaktadır. Kapının ön tarafında derinin tüylerini yolan esnaflar bulunduğu için bu adı almıştır.⁶⁵

Larende Kapısı/Deli Kapı: Güney kapılarının en meşhuru olan kapı, I. Alâeddin Keykubad adına yatırılan dört kapıdan birisidir. İsmi Larende'ye giden yola açıldığı almıştır. Bu kapıya Deli Kapısı da denmektedir.⁶⁶

Meram Kapısı: Kalenin güney kısmında bulunmaktadır. Meram yolu üzerinde bulunduğu için bu ismi almıştır.⁶⁷

Yapılı/Eski Kapı: Güney batıya açılan kapıdır.⁶⁸

Çeşme Kapısı: Batıya açılan kapı I. Alâeddin Keykubad'ın yaptırdığı dört kapıdan birisidir. Sahip Ata kapının karşısına çeşme yaptırdığı için bu ismi almıştır.⁶⁹

Sille Kapısı: Taç vezir türbesi ve Zindankale arasında kalan kapı kuzeybatıda bulunan Sille yoluna açılmıştır ve ismini de buradan almıştır.⁷⁰

Demir/Demirciler Kapısı: Deri Kapısı ve Larende Kapısının arasında bulunan kapı kalenin güney tarafında yer almaktadır.⁷¹ (Harita 5)

2.1.5.Mahalleler

Konya şehrinde Selçuklu dönemin ait on beş adet mahalle bulunmaktadır. Fakat bazı Osmanlı kaynaklarında adı geçen mahallelerin bir kısmının Selçuklular döneminde kurulduğu ve bunlarla beraber kırk civarı mahalle olduğu tahmin edilmektedir. Geniş bir çevreye yayılan mahalleler dış kale etrafında seyrek, iç kale

⁶³ Konyalı, 2007: 109-114

⁶⁴ Konyalı, 2007: 109-114

⁶⁵ Konyalı, 2007: 109-114

⁶⁶ Konyalı, 2007: 109-114

⁶⁷ Konyalı, 2007: 109-114

⁶⁸ Konyalı, 2007: 109-114

⁶⁹ Konyalı, 2007: 109-114

⁷⁰ Konyalı, 2007: 109-114

⁷¹ Konyalı, 2007: 109-114

çevresinde birbirine bitişik ve sıkışık durumdadır. Sur içinde kurulan mahalleler genellikle ticaretin yoğun olarak yapıldığı yerlerde kurulmasına rağmen sur dışında tekke ve zaviyelerin etrafında kurulmuştur. I. Alâeddin Keykubad döneminde dış surların yapılması ile beraber sur dışında yerleşimler çoğalmış ve mahalle sayısı sur dışında artmaya başlamıştır.⁷² İç kale etrafında oluşan mahallelerde genellikle Müslüman halk ikamet ederken, gayrimüslim halk da sur dışında bulunan mahallelerde ikamet etmiştir. Mahallelerde bulunan varlıklı, nüfuz sahibi kişilerin ve mahalleye mescit yaptıran kişilerin isimleri genellikle mahallelere verilmiştir. Konya şehrinde bulunan mahaller;

Hotenî/Tahtî Mahallesi: Kale içinde olan mahalledir. Mahallenin ismi Altun-apa vakfiyesinde geçmektedir.⁷³

Meydani Mahallesi: Altun-apa vakfiyesinde ismi geçen mahalle meydan civarında bulunmaktadır.⁷⁴

El-Hac İsa bin Mahmud'üş-Şarabiy'üs-Sultani: Kale içinde bulunan mahalle Altun-apa Vakfiyesinde geçmektedir.⁷⁵

Yusuf bin Süleyman'üs-Saffar: Mahallenin ismi Altun-apa vakfiyesinde geçmektedir.⁷⁶

Bezre Mahallesi: Mahallenin ismi II. İzzeddin Keykavus Temliknamesinde geçmektedir.⁷⁷

Abdülkerim Mahallesi: Mahallenin ismi II. İzzeddin Keykavus Temliknamesinde geçmektedir.⁷⁸

Fahreddin Arslan-doğmuş: Mahallenin ismi II. İzzeddin Keykavus Temliknamesinde geçmektedir.⁷⁹

Merendi Mahallesi: Mahallenin ismi Sahip Ata Vakfiyesinde geçmektedir.⁸⁰

Armağan-şah'ul-Attar: Mahallenin ismi Sahip Ata Vakfiyesinde geçmektedir.⁸¹

⁷² Yasa, 1998: 238-239

⁷³ Baykara, 1985: 49

⁷⁴ Baykara, 1985: 49

⁷⁵ Baykara, 1985: 49

⁷⁶ Baykara, 1985: 49

⁷⁷ Baykara, 1985: 49

⁷⁸ Baykara, 1985: 49

⁷⁹ Baykara, 1985: 49

⁸⁰ Baykara, 1985: 49

⁸¹ Baykara, 1985: 49

Muhyiddin'ül-mütetabbib: Mahallenin ismi Sahip Ata Vakfiyesinde geçmektedir.⁸²

Musa Mahallesi: Mahallenin ismi Sahip Ata Vakfiyesinde geçmektedir.⁸³

Mağribliler Mahallesi: Endülüs'ten gelip Konya'ya yerleşenler bu mahallede yaşamaktadır.⁸⁴

Bunlardan başka Kalenderhane Mahallesi, Ferhuniye Mahallesi, Celaliye (Türbe) Mahallelerinin varlığı bilinmektedir.⁸⁵

2.1.6.Çarşılar

Konya'da ticari hayatın gelişmesi Selçuklular dönemine dayanmaktadır. Bu dönemde çarşılar ticari hayatın şekillenmesinde önemli yer tutmaktadır. Konya çarşısı da diğer çarşılar gibi Türk geleneksel çarşı anlayışına göre belli bir düzen içerisinde oluşturulmuştur.⁸⁶ Bedesten, At Pazarı ve Aksaray Kapısını içine alan Konya Çarşısı, surun doğu tarafında kurulmuştur. Çarşının ana iskeletini uzun çarşı oluşturmaktadır.⁸⁷ Konya çarşısını iki ana kısımda incelemek mümkündür. Birinci kısımda imalathaneler, ikinci kısımda mal ve eşya satılmaktadır. Konya çarşısı eski çarşı (suqi atik) ve yeni çarşı (suqi cedid) şeklinde ikiye ayrılmıştır. I. Alâeddin Keykubad dönemine kadar çarşılar sur dışında iken yeni surların yapılması ile şehir kuşatılmış ve çarşılar sur içlerinde kalmıştır. Köylüler ve göçebelerle yapılan ticaretten dolayı bazı çarşılar sur dışına taşınmışlardır. Debbaglar Çarşısı, Kasaplar Çarşısı ve Ayakkabıcılar Çarşısı bunlara örnek teşkil etmektedir. Çarşılar, saflar halinde dizilmekte olup aynı mesleğin mensupları bir arada bulunurlardı ve çarşı isimleri mesleklerine göre adlandırılırdı.⁸⁸ Kasaplar, Kavaflar, Külahçılar, Kuyumcular, Pamukçular, Şekerciler, Aşçılar, Başmakkıcılar, Bıçakçılar, Demirciler, Helvacılar, Saraçlar gibi.⁸⁹ (Harita 9)

2.1.7.Pazarlar

Ortaçağ şehirlerinde olduğu gibi Konya'da da pazarlar şehir kapılarının yanında kurulmuştur. Ancak I. Alaeddin Keykubad'ın şehrin etrafına sur

⁸² Baykara, 1985: 49

⁸³ Baykara, 1985: 49

⁸⁴ Akşit, 2014: 76

⁸⁵ Akşit, 2014: 69-77

⁸⁶ Ter, Özbek, 2005: 531

⁸⁷ Gedikçi Öndoğan, 2016: 10

⁸⁸ Muşmal, 2008: 100

⁸⁹ Baykara, 1985: 58

yaptırmasıyla pazarlar sur içinde kalmıştır. Bu nedenle bazı pazarlar sur dışına taşınmıştır. At pazarı buna örnek verilebilir. Konya’da bulunan pazarlar şu şekildedir;

At Pazarı: At Pazarı Kapısının bulunduğu yerde kurulan pazardır. Sur dışında bulunmaktadır.

Cami Pazarı: Kale içinde bulunan pazar Alâeddin camii civarında kurulmuştur. 13. yüzyıla ait bir vakfiyede geçmektedir.

Garipler Pazarı: Şehrin batısında kurulan Pazar surlarının dışında bulunmaktadır.

Tiz Pazarı: Acil işlerin görüldüğü pazardır.⁹⁰

Bezzazistan ve İplik Pazarı: Alâeddin tepesinin doğusunda bulunmaktadır.

Buğday Pazarı: Alâeddin tepesinin kuzeyinde bulunmaktadır.

Kapan ve Odun Pazarı: Alâeddin tepesinin batısında, İnce Minareli Medresesinin civarında bulunmaktadır.⁹¹

Yılgun/İlgün Pazarı: Konya ile İstanbul arasında ticari amaç ile kurulan pazar, I. Alâeddin Keykubad dönemi ile sağlık merkezi işlevi kazanmıştır ve pazar içerisine hamam ve kaplıca gibi sağlık kuruluşları yaptırılmıştır.⁹²

Konya Pazarı: Kurulduğu şehrin adını alan pazarda tilki postu dâhil her şey satılmaktadır.⁹³ (Harita 10)

2.1.8.Bedesten

Konya’da Selçuklu devrinden günümüze kadar ulaşabilen şehir içi ticari yapı bulunmamasına rağmen bazı araştırmacılar Şerefeddin Camii civarında bir Selçuklu dönemi bedesteninin varlığından bahsederler. Osmanlı devrinde yapılan bedestenin ise bu bedestenin üzerine yapıldığı düşünülmektedir. Bununla alakalı K. Kreiser, Fatih Sultan Mehmet döneminde Konya’da bulunan Ebülfâzıl ve Selçuk camilerinin vakıf kayıtlarında bir bedestene ait gelirlerin olduğunu ve bazı arşiv kayıtlarında da bedestenin, yanan bir han üstüne yapıldığıyla ilgili bilgiler bulunduğunu söylemektedir. Bu arşiv ve vakıf kayıtlarından yola çıkılarak Konya’da Selçuklu dönemine ait bir bedesten veya buna benzer görevde bulunan bir ticari yapının olduğu düşünülmektedir. Ancak bu yapının Selçuklu dönemine ait olup olmadığı konusunda kesin bir bilgi yoktur.⁹⁴

⁹⁰ Baykara, 1985: 57

⁹¹ Ter, Özbek, 2005: 531

⁹² Özcan, 2006: 210

⁹³ Bedirhan, 2016: 23

⁹⁴ Baş-Bozkurt, 510-512

2.1.9.Han

Ticarette önemli yere sahip olan hanlar Konya’da 13.yüzyılın başlarından itibaren görülmeye başlamıştır. Ancak kaynaklardan elimize geçen bilgiler sınırlıdır. Konya merkezde bulunan hanlar genellikle çarşı içinde bulunur ve bulunduğu çarşının ismiyle de anılır. Bu hanlarda başka memleketlerden gelen tüccarlar kalırdı. Bu nedenle Konya’daki hanlar tüccar hanı olarak geçmiştir. Konya’daki hanların en ünlüsü olarak bilinen Bezzazlar Hanı’nın Selçuklu Devleti’nin erken dönemlerinde yapıldığı düşünülmektedir. Ayrıca bu hanın “sûq-ı atik”te, “iplikçiler”e ve “pamukçular” a yakın olduğu düşünülmektedir. Bundan başka Altun-apa Vakfiyesinde adı geçen dört han bilinmektedir. Bunlar:

Altun-apa’nın Hanı: Debbâğlar çarşısının içerisinde bulunur.

Altun-apa’nın Hanı: Sûq-ı cedid’de bulunur.

Bedreddin Yalman Hanı: Sûq-ı atik’te bulunur.

Demre Hatun Hanı: Sûq-ı atik’te bulunmaktadır. Bu hanlardan başka farklı kaynaklarda adı geçen bazı hanlarda vardır. Bunlarda: Hvâce Hasan’üs-Sultan’î Hanı, Karatay Hanı, Nizamiye Hanı, Vezir Ziyaeddin Hanı, Sahip İsfahanî’nin Hanı, Şekerciler Hanı, Prinççiler Hanı’dır.⁹⁵

⁹⁵ Baykara, 2007: 63-65

2.2.KAYSERİ

2.2.1.Coğrafi Konum

İç Anadolu Bölgesi'nin Orta Kızılırmak Bölümü'nde yer alan Kayseri, deniz seviyesinden 1.043 m yükseklikte Erciyes Dağı'nın kuzey eteklerinde geniş bir ova üzerinde, şimdiki şehrin 2 km güneybatısında kurulmuştur.⁹⁶ Şehri kuzeyden Yozgat, kuzeydoğudan ve doğudan Sivas, güneyden Adana, güneydoğudan Kahramanmaraş, batıdan Niğde ve Nevşehir illeri çevreler. (Harita 2) İlin en yüksek noktası Erciyes Dağı'dır. Bundan başka Korumaz, Hınzır, Aygörmez, Köşkerli ve Kepekli Dağları vardır. Doğuda Ali Dağı, güneybatı da Yılanlı Dağı bulunur. Zamantı havzasından sonra ise Toros Dağları'nın sınırları uzanmaktadır.⁹⁷

2.2.2.Kayseri Adı

Tarihi çok eskilere dayanan Kayseri'nin ilk adı Mazaka'dır. Mazaka kayıtlarda Maza ya da Mazakus şeklinde de geçmektedir.⁹⁸ Daha sonra buraya Eusebia ismi verilmiştir. Bu isimleri almasının sebepleri; birinci ismin Nuh peygamberin torununa verilmesi ve daha sonra Kapadokyalıların atası Mosoch'un adına izafeten kullanılmasıdır. İkinci isim Eusebia ise, kral Ariarathes Eusebes'ten dolayı ona atfolunmuştur. Bu isimlerden sonra şehre Roma İmparatoru Tiberius tarafından Augustus'un anısına "Caesarea" adı verilmiştir. Bizans döneminde de böyle devam eden şehre İslami etkiyle "Kaysâriya" denilmeye başlanmıştır. Osmanlı'nın son dönemlerine kadar Kaysâriya şeklinde kullanılan şehre, Cumhuriyet dönemiyle Kayseri şehri denilmiştir.⁹⁹

2.2.3.Şehrin Genel Görünümü

Eski tarihinden günümüze kadar Kayseri ticaret yollarının kesiştiği, çeşitli çeşitli bölgeleri birbirine bağlaması ve komşu şehirleri kendisine bağlı duruma getirmesinden dolayı tarih boyunca büyük gelişme göstermiştir. Selçuklular döneminde de Anadolu'nun en büyük kültür ve sanat merkezlerinden birisi olmuştur.¹⁰⁰ Bunun Konya'dan sonra Sivas gibi ikinci başkent olmasında payı büyüktür. Ayrıca Ortaçağ tarihinin en parlak dönemlerini Selçuklular zamanında yaşamış ve bu dönemden günümüze birçok tarihi eser gelebilmiştir. Özellikle I. Alaeddin Keykubad ve II. Gıyaseddin Keyhüsrev dönemlerinde Selçuklu

⁹⁶ Darkot, 1955: 484

⁹⁷ Satoğlu, 2002: 222

⁹⁸ İnbaşı, 2002: 825

⁹⁹ Darkot, 1955: 484

¹⁰⁰ Satoğlu, 2002: 221-226

mimarlığının en güzel eserleri verilmiştir. 1332 tarihine doğru Kayseri'ye giden İbn Battuta bu şehir için Anadolu'nun en büyük şehirlerinden birisi demiştir. İbn Battuta gibi birçok seyyah da Kayseri hakkında çeşitli bilgiler vermiştir. Bunlardan Evliya Çelebi, Kayseri'nin mamur bir şehir olduğunu ve burada deri sanayinin çok gelişmiş olduğunu hatta sarı sahtiyanının çok ünlü olduğunu anlatmıştır.¹⁰¹ 1277 yılında Kadı Muhyiddin ise Kayseri şehrinin bağ ve bahçelerinin çok güzel olduğunu buraların arklarla sulandığını ve akarsularının bol olduğunu söylemiştir. Buradan da anlaşıldığı gibi Kayseri'nin etrafı bahçelerle çevrili olup, uzak yerleri ise bağlarla çevrilidir.¹⁰² Niketas Khoniates ise Kayseri şehriden büyük ve zengin şehir diye bahsetmiştir.¹⁰³ Tatarların 1243 yılında Kayseri'ye girerek buranın surunu yıkmalarını, şehre girerek güzel evleri ve binaları yıkıp, hazineleri ele geçirmelerini anlatan Abü'l Farac ise, bununla Kayseri şehrinin evlerinin ve binalarının güzel olduğunu ayrıca hazine diyerek buranın zengin bir şehir olduğunu anlatmak istemiştir.¹⁰⁴

2.2.4.Savunma tesisleri

2.2.4.1.Kale

Düz bir arazi üzerine kurulmuştur ve Erciyes Dağı'nın eteğinde bulunmaktadır. I. Alâeddin Keykubad döneminde yaptırılan kale Selçuklu mimarisinin en önemli yapılarında biridir. İç kale ve dış kale olmak üzere ikiye ayrılmış, üçgen bir plan şeklinde yapılmıştır.¹⁰⁵ İç kale 3 m kalınlığında bir duvardan ve 19 burçtan oluşmaktadır. Kuzeyden güneye 80 m doğudan batıya 200 metredir. Burçların hemen altından devriye yolu geçmektedir, bu yol burçlara taş basamaklarla ve merdivenlerle bağlıdır. Kuzeydoğu ve güneybatıda iki kapısı vardır ve bu kapıların önünde birer mazgal bulunur. Kapılar basit bir yapı tarzına sahiptir. Kaleyi çevreleyen ön sur duvarı kapı önlerindeki mazgalları birbirine bağlamaktadır. Kalenin etrafı bir hendekle çevrilmiştir. İç kalenin surlarına bitişik bir de cami bulunmaktadır. Giriş kapısı kuzeybatıda bulunan caminin on beş adet penceresi vardır. Camiyle kale duvarı arasında bulunan avluya sivri kemerli bir kapıdan girilmektedir. Bu kapının üzerinde bir minare ve kapının önünde de zarif bir çeşme bulunmaktadır.¹⁰⁶

¹⁰¹ Darkot, 1955: 485-486

¹⁰² Kaya, 2013:8

¹⁰³ Niketas Khoniates, 1995: 80

¹⁰⁴ Abü'l Farac, 1987: 542

¹⁰⁵ Boran,2002: 885

¹⁰⁶ Gabriel, 2009: 82-86

Evliya Çelebi Seyahatname'sinde kale ilgili birtakım bilgiler vermiştir. Buna göre; *“Bu güzel kale eski üslup bir yapı olup gayet sağlamdır... Kapısının kemeri üzerinde karşı karşıya ve yan yana bir arslan ve bir kaplan resimleri vardır. Bu kapıdan içeri de erzak ambarları vardır. Fetihden beri darı, buğday, pirinç ve peksimetle doludur. Diğer malzeme, silah ve cephanenin hesabı belli değildir. Kale içinde 600 hane vardır... Dizdar Kapısı'nın önü çadır ve bahçelerle süslüdür...”* gibi bilgiler vermektedir.¹⁰⁷

2.2.4.2.Dış Kale/Surlar

Kale surlarının ilk olarak III. Gordianus tarafından yaptırıldığı düşünülmektedir. Bu bilgiye o dönemde III. Gordianus'a ait sikkelerin üzerinde sur ibaresi bulunduğu için varılmıştır. Fakat surlar 1072 yılında meydana gelen deprem ile yıkılmış ve Danişmentliler ile Selçuklular döneminde yeniden inşa edilmiştir.¹⁰⁸ Dış kale surları iki bölümden meydana gelmiştir. Birinci bölüm iç kalenin güneyinde ve batısında bulunmaktadır.¹⁰⁹ Bu bölümde bulunan surların duvarları ortalama yüksekliği 60 cm olan taşlardan yapılmıştır. Sur duvarları genişliği 1.55 m, kalınlığı 1.60 m olan istinat duvarlarıyla kuvvetlendirilmiştir. Bu surlardan sadece bir tane burç ayakta kalmıştır. İkinci bölümde bulunan surların ise tamamı yıkılmış sadece 150 m uzunluğunda bir beden bakiyesi bulunmaktadır. Bu beden bakiyesi 25 m aralıklı üçgen şeklindeki burçların takviye ettiği 3 m kalınlığında bir duvarı içine almaktadır. Kaba bir şekilde inşa edilen duvarlarda yeniden onarımlar söz konusudur. Her burcun içinde yarım daire şeklinde bir salon vardır ve bunların köşelerinde burçlar yapılmıştır. Bu burçlardan sağlam kalanın ismi Yoğunburçtur. Kubbeli iki salonu içine alan bu burç özenle sıralanarak dizilmiş taşlardan yapılmıştır. Üzerinde bir kitabe bulunmaktadır. Bu kitabede I. İzzeddin Keykavus'un adı geçmektedir. Buradan da anlaşılacağı üzere bu surlar Selçuklu döneminde yeniden inşa olunmuştur. I. Alaeddin Keykubad döneminde de Konya ve Sivas'ta olduğu gibi burada da surlara eklemeler yapılmıştır.¹¹⁰

¹⁰⁷ İnbaşı, 2000: 829

¹⁰⁸ Akşit, 1998: 36-37

¹⁰⁹ İnbaşı, 2000: 826

¹¹⁰ Gabriel, 2009: 77-80

2.2.4.3.Kale Kapıları

Şehri çevreleyen surların bazı kısımlarında kapılar bulunmaktadır. 13. ve 14.yüzyıl kaynaklarında geçen kapılar dört tanedir. Bunlar;

Sivas Kapısı: Sivas yönünde bulunduğu için bu ismi almıştır. Bu kapının adı Evliya Çelebi'nin Seyahatnamesinde "Asar Önü" olarak geçmektedir.

Meydan Kapısı: Meydan yönünü gösterdiği için bu ismi alan kapıya, Odun Pazarı kapısı da denmektedir. Cumhuriyet Meydanında Bürüngüz Camii yanında yer almaktadır.¹¹¹ İbn Bibi Meydan Kapısı'ndan "*Sultan Gıyaseddin Kayseri'ye gelince bütün hapislerin serbest bırakılmasını, şehrin kapılarının sıkıca kapatılmasını sadece "Meydan Kapısı"nın açık kalmasını istemiştir*" şeklinde bahsetmiştir.¹¹²

Boyacı Kapısı: 14.yüzyılın sonlarına doğru tespit edilen kapı Boyacılar Çarşısı civarında bulunduğu için bu ismi almıştır.

Ayavasil Kapısı: Hristiyan mahallesinde bulunan kapının yakınında bulunan Ayavasil Kilisesi'nden ismini almıştır. Evliya Çelebi Seyahatnamesinde "Kiçi Kapı" olarak geçmektedir.

Bu kapılardan başka kaynaklarda adı geçmeyen "Yeni Kapı" da mevcuttur. Bu kapının küçük olmasından dolayı kaynaklarda geçmediği düşünülmektedir.¹¹³ (Harita 6)

2.2.5.Mahalleler

Türkler Anadolu'ya geldiklerinde şehirleri fethetmişler ve buralara Türk halkını yerleştirmeye başlamışlardır. Bu yerleşmenin ilk safhası iç kale çevresinde şekillenmiştir. Tüm Anadolu şehirlerinde olduğu gibi Kayseri şehrinde de ilk yerleşme iç kale çevresinde gerçekleşmiştir. Şehirde bulunan gayrimüslim halk ise kale dışında belli bir yerde ikamet etmeye başlamıştır. Güvenlik tedbirleri için bu ikamet alanları farklı çevrelerde olmasına özen gösterilmiştir. Rumlar bugün Rum Kilisesinin bulunduğu Kiçi kapısının dışında, Ermeniler Ermeni Kilisesinin bulunduğu yerde ikamet etmişlerdir. Selçuklu döneminde Ayavasil ve Kiçi Kapısı arasında herhangi bir İslami eser olmaması bu açıklamalara kanıt teşkil etmektedir.¹¹⁴ Türkler ise ilk başlarda iç kalenin güneye bakan kapısı ile sultan cami arasındaki

¹¹¹ Akşit, 1998: 37

¹¹² İbn Bibi, 2014: 448-449

¹¹³ Akşit, 1998: 38

¹¹⁴ İpşirli, 2002: 97

alandanda ve surların batısına doğru yerleşme sağlamıştır. 12. Yüzyılda surların güneybatısına, 13. Yüzyılda ise kuzeye ve güneye doğru yerleşme sağlamıştır.¹¹⁵

Selçuklu döneminde beş mahallenin ismi bilinmektedir. Bunlar;

Debbağlar Mahallesi: Ahi Evran Şeyh Nasirüddin Mahmud 1205'te Kayseri'ye gelerek buraya yerleşmiş ve Sultanların desteği ile burada "Ahi ve Bacı" teşkilatını kurarak buradaki halkı örgütlemeye başlamıştır. Buraya bir debbağ atölyesi kurmuştur. Zamanla bu alanda bu mesleğin ismi ile anılan bir mahalle burada teşkil etmiştir.¹¹⁶ Günümüzde halk arasında Tabaklar önü şeklinde bilinen mahalle Han Camii ile Döner Kümbet arasındadır. Moğollar tarafından 1243 yılında harap edilen mahalle son yıllarda kamulaştırılmıştır.¹¹⁷

Emir Mahallesi: Karatay Vakfiyesinde geçen mahalle sur dışında yer almaktadır. Bu mahallenin günümüzdeki Kayseri'nin güneyinde yer alan Emir Ağa Mahallesi olduğu düşünülmektedir.¹¹⁸

Münşi Necmeddin Mahallesi: Sur içinde bulunan mahallenin bugün hangi mahalleye karşılık geldiği bilinmemektedir. Erken tarihte isminin değiştiği bu yüzden Kadı Sicillerinde isminin geçmediği düşünülmektedir. Mahalleye ismini veren Münşi Necmeddin hakkında herhangi bir bilgi bulunamamıştır.¹¹⁹

Külah-duzlar Mahallesi: Debbağlar mahallesi taraflarında bulunan mahalle sur dışında yer almaktadır.¹²⁰

İbasiye Mahallesi: Yeri hakkında tam bir bilgi bulunmayan mahalle sur dışında yer almaktadır. Erken tarihte isminin değişmesinden dolayı Osmanlı döneminde bu isimli bir mahalleye rastlanmamıştır.¹²¹

Bu mahallelerden başka Cami Lala, Kalenderhane, Tac-1 Kızıl, Kölük Mahallesi ve Neseb Hatun mahallelerinin de Selçuklu zamanında kurulan mahalleler olduğu bilinmektedir.¹²²

Kayseri'nin mahalleleri ve büyüklükleriyle ilgili ayrıntılı ilk bilgileri 1500 tarihli Tahrir defterlerinden öğrenmekteyiz. Buna göre Kayseri'nin tamamında Müslümanların oturduğu 35 mahalle bilinmektedir. Bu mahallelerden en kalabalıkları

¹¹⁵ Akşit, 1998: 39

¹¹⁶ Bedirhan, 2015: 34

¹¹⁷ Akşit, 1998: 40

¹¹⁸ Akşit, 1998: 40

¹¹⁹ Akşit, 1998: 40

¹²⁰ Akşit, 1998: 41

¹²¹ Akşit, 1998: 41

¹²² Akşit, 1998: 41

Kölük Mahallesi Lala Cami ve Tabbâgîn, en küçükleri ise Varsak Köşk Medrese ve Ekmel mahalleleridir.¹²³

Selçuklu Kayseri'sindeki bazı mahallelerin Osmanlı döneminde bulunan mahallelerden daha büyük olduğu düşünülmektedir. Cami Lala mahallesinin 14. Yüzyıl başlarında dört mahalleye bölünmesi buna örnek verilebilir. Mahallelerin konumları bu büyüklüğe etken olmuştur. Kölük Mahallesi şehrin dışında kurulan, Sultan Cami Mahallesi sur içinde kurulan ilk mahalle olmasından dolayı diğer mahallelere göre daha büyüktür.¹²⁴

2.2.6.Çarşılar

Ticaret alanlarından biri olan çarşılar, Selçuklu Kayseri'sinde sur dışında olup, şehri kuşatır şekilde kurulmuşlardır.¹²⁵ Buralarda her meslek mensubu ayrı çarşılarda toplanmıştır. Bakırcı, kuyumcu, kasap, derici, dokumacı, boyacı bu çarşılar için örnek verilebilir. Bunlardan başka Osmanlı kaynaklarında geçen Selçuklu çarşılarının da var olduğu düşünülmektedir.

Selçuklu dönemi Kayseri'sinde ismi bilinen çarşılar;

Debbağlar Çarşısı: Günümüzde halk arasında tabaklar önü şeklinde bilinen Han Cami ile Döner Kümbet arasında, surlarında güneydoğusun da bulunan alandadır. 1205 yılında Ahi Evren Nasirüddin Mahmud'un kurduğu Debbağ Atölyesi, zamanla Debbağlar Çarşısı olmuştur.¹²⁶

Kulahduzlar Çarşısı: Surların dışarısında yer alan çarşı, Debbağlar Çarşısı'nın yanında bulunmaktadır. Burada Ahi Evren'in kurduğu Bacı Teşkilatındaki Türkmen kadın ve kızlar çalışırlardı.¹²⁷

Kasaplar Çarşısı: Ayavasil Kapısı yanında kurulan çarşı, surların dışında yer almaktadır.¹²⁸

Bakırcılar Çarşısı: Diğer çarşılar gibi sur dışında olduğu düşünülmektedir; fakat tam olarak yeri bilinmemektedir.¹²⁹

Boyacılar Çarşısı: Bu çarşının Debbağcılık ve Dokumacılık ile ilgili olduğu düşünülmektedir. Sur kapılarından olan Boyacı Kapısı'nın adı ile anılır ve o civarlarda olduğu sanılmaktadır.¹³⁰ (Harita 10)

¹²³ İpşirli, 2002: 98

¹²⁴ Akşit 2014: 74

¹²⁵ Tanyeli, 1987: 78

¹²⁶ Akşit, 1998: 43

¹²⁷ Akşit, 1998: 43

¹²⁸ Akşit, 1998: 43

¹²⁹ Akşit, 1998: 43

Kuyumcular Çarşısı: İç kalenin güney kapısı olan Altın Kapı bu meslek grubunu işaret etmektedir. Güvenlik açısından bu çarşının s sur içerisinde olduğu düşünülse de, Kadı İbnü Abdüzzahir sur dışında olduğunu bildirmiştir.¹³¹ 1277 yılında Memluk Sultanı Baybars ile beraber Kayseri'ye gelmiş ve buradaki çarşı ve pazarların şehrin dışında olduğunu söylemiştir.¹³²

Evliya Çelebi, Seyahatname'sinde Kayseri Çarşısı hakkında bazı bilgiler vermektedir. Kayseri'de iki adet kapalı çarşı bulunduğunu söyleyen Çelebi, bu çarşılardan birinin faaliyet alanının kuyumculuk olduğunu bildirmiştir. Bunlar dışında Uzun Çarşı, Kapamacılar Çarşısı, Attarlar Çarşısı ve bu çarşıların içerisinde faaliyet gösteren esnafardan eserinde bahsetmektedir.

2.2.7.Pazarlar

Ticaret yapılan önemli mekânlardan birisi olan pazarlar, şehrin içinde de dışında da kurulmuşlardır. Kayseri pazarı şehrin kuzeyinde olup Meydan Kapısı civarındadır. Bilinen Kayseri pazarları:

At Pazarı: Selçuklu pazarlarının hemen hemen hepsinde 12.yüzyıldan itibaren At Pazarı bulunmaktadır. Kayseride bunlardan birisidir. Bu pazarın Meydan Kapısı civarında olduğu düşünülmektedir.¹³³

Esir Pazarı: Bu pazarın nerede olduğu hakkında herhangi bir bilgi bulunmamaktadır. Ancak bazı Selçuklu şehirlerinde olduğu gibi Kayseri'de de bir köle pazarı olduğu tahmin edilmektedir. İbn Bibi, 1216-17 yıllarındaki Ermenistan seferinden sonra Ermeni cariyesinin 50 akçeye Kayseri'den rahatlıkla alınabileceğini söyleyerek burada bir köle pazarının var olduğundan bahsetmiştir.¹³⁴ (Harita 14)

12. ve 13. yüzyıllarda milletlerarası ticaretin gelişmesiyle Anadolu'da bazı milletlerarası pazar ve panayırlar kurulmuştur. Bunlar genellikle şehrin dışında yabanda kurulduğu için Yabanlu adını almışlardır. Kayseri yakınlarında kurulan Yabanlu Pazarıda bunlardan birisidir.¹³⁵

Evliya Çelebi eserinde Kayseri pazarlarından, koyun pazarının Paşa sarayının yanında bulunduğunu söylemiştir. Sarachane ve Haffafhane pazarlarının aydınlık, çok düzenli ve kalabalık pazarlar, Debbağ pazarının ise temiz olduğundan

¹³⁰ Akşit, 1998: 43

¹³¹ Akşit, 1998: 43.

¹³² Akşit, 2014: 150

¹³³ Akşit, 1998: 44

¹³⁴ Akşit, 1998: 44

¹³⁵ Kayaoğlu, 1981: 371

bahsetmiştir. Odun pazarının da kale kapısı olarak bilinen Odun Kapısı olduğunu söylemiştir.¹³⁶

2.2.8.Bedesten

Tüm Selçuklu şehirlerinde olduğu gibi Kayseri şehrinde de çarşının merkezini bedesten oluşturmuştur. Ancak Selçuklu dönemi kaynaklarında doğrudan herhangi bir bedestenden bahsedilmemiştir. Karatay Vakfiyesi'nde adı geçen Bezzal Yanıl'den bir bedesten veya bezzazlar hanının olduğu tahmin edilmektedir. Evliya Çelebi'nin de eserinde "Eski Bedesten" diyerek bahsettiği bu bedesten Karatay Vakfiyesi'nde bahsedilen bedesten olma ihtimali yüksektir.¹³⁷

2.2.9.Hanlar

Anadolu'da ticaretin artmasında han ve kervansarayların önemi büyüktür. Selçuklu döneminde birçok Anadolu şehrinde han ve kervansaraylar yapılmıştır. Kayseri de bu şehirlerden birisidir. Kayseri'de bilinen Selçuklu dönemi hanları Celaleddin Karatay'ın yaptırdığı Karatay Hanı, Hoca Hasan'ın yaptırdığı han, günümüzde Han Cami olarak kullanılan han, bir de Sultan Hanı'dır.¹³⁸

Hoca Hasan Hanı: Günümüze kadar gelemeyen hanın adından da anlaşılacağı üzere Vezir Hoca Hasan tarafından yaptırılmıştır. Bu han içinde medrese, cami, imaret bulunan Hoca Hasan Külliyesi'nin içindeki diğer bir yapıdır. Kuzey-güney yönünde yapılan han, içten içe 35,5 x 26 m ölçülerindedir. Doğu duvarının iç kısmında 2,70 m genişliğinde on adet kemer izi tespit edilmiş ise de bunun hakkında kesin bilgi bulunmamaktadır. Nitekim bu arazi 2005 yılında otopark haline getirilmiştir.¹³⁹

Han Cami: 13. yy Selçuklu yapılarından olan bu cami öncesinde han olup daha sonra cami haline getirilmiştir. Ancak bunun hangi tarihte camiye dönüştürüldüğü hakkında bir bilgi bulunmamaktadır. Bu handa şehir kapılarının kapandıktan sonra gelen yolcuların konakladığı düşünülmektedir.¹⁴⁰

¹³⁶ Satoğlu, 2002: 231

¹³⁷ Akşit, 2014: 150

¹³⁸ Akşit,1998: 44

¹³⁹ Yurdakul, 214

¹⁴⁰ Kayseri Valiliği, agis, 2019

2.3.NİĞDE

2.3.1.Coğrafi Konum

İç Anadolu'nun güneydoğusunda yer alan Niğde, Kayseri-Ulukışla demir yolu üzerinde olup karayolu ile Kayseri'ye 133 km, Konya'ya 250 km, Ankara'ya 335 km ve Adana'ya 209 km mesafededir. (Harita 4) Deniz seviyesinden 1.190 m yüksekte bulunmaktadır. 1229 m yüksekliğindeki bir plato üzerinde kurulmuş olan Niğde, güneyinde Bolkar Dağları, güneydoğusunda Aladağlar, batısında Melendiz Dağı ve kuzeybatısında Hasandağ ile kuşatılmıştır.¹⁴¹

2.3.2.Niğde Adı

Niğde'nin adının nereden geldiği konusunda kesin bir bilgi bulunmamakla beraber Aktaş Kasabası, Yeni Mahalle Andaval Kilisesinde bir kitabe bulunmuştur. Bu kitabede bir kral kabartması ve Hitit hiyeroglifiyle yazılmış bir yazı bulunmaktadır. Bu kitabe üzerinde “ Ben Nahita Kralı Saruwanis” yazmaktadır.¹⁴² Bunun yanı sıra tarihi belgelerde Niğde ismi; Strabon'da “*Nikida*”, I. Keykavus döneminde yazılan kitabede “*Niketa*”, Sungurbey Cami minberinde “*Nikide*”, Karamanoğlu Alâeddin Bey'in bastırıldığı gümüş paranın üzerinde “*Niğde*”, Evliya Çelebi'nin Seyahatnamesinde “*Nikta*”, İbn-i Batuta Seyahatnamesinde “*Nekde*”, Hamdullah Mustafi'de “*Nikde*” Avam Galanti'de ise “*Anahita*” olarak geçmektedir.¹⁴³ Ortaçağda şehrin adı Nakida, Nekideya, Neghide okunuşuna yakın bir şekilde yazılıp söylenmiştir.¹⁴⁴

2.3.3.Şehrin Genel Görünümü

Niğde'nin tam olarak bir şehir kimliğine bürünmesi Selçuklular döneminde olmuştur. Bu dönemde şehir, bağ ve bahçelerle çevrilidir. Bu bağ ve bahçeler devletin izniyle halkın özel mülkiyeti olmuştur. Bağ ve bahçelerin dışında şehrin genel görünümüne hâkim diğer bir unsur ise Alâeddin Tepesi ve Alâeddin Cami'dir.¹⁴⁵

Şehrin görünümüyle ilgili 13. yy gezginlerinden olan İbn-i Batuta; “*Oradan Niğde'ye gittik. Burası da Irak Padişahının şehirlerindedir. Büyük ve kalabalık bir şehir ise de bazı kısımları harabe haline dönmüştür. Karasu nehri şehrin içinden geçer. Bu nehir en büyük akarsulardandır. Üzerinde biri şehir içinde, ikisi şehir dışında olmak üzere üç köprü vardır. Beldenin iç ve dışına konan dolaplarla nehir*

¹⁴¹ Darkot, 1964: 253

¹⁴² Açıkgöz, 2009: 4

¹⁴³ Gürer, 2012: 53

¹⁴⁴ Özcan-Miski, 1983: 910-911

¹⁴⁵ Akşit, 2012: 11-12

alınan su bağ ve bostanlara verilir. Niğde'de meyve pek boldur.” şeklinde tasvir etmektedir.¹⁴⁶

Galanti ise: “Kayseri-Ulukışla hattında bulunan Niğde, biri yukarıda diğeri aşağıda olmak üzere, iki kısımdan ibarettir. Şimdiki halde, az meskûn olan ve kuzeyden güneye doğru uzanan Tepevirana doğru giden kısımda Niğde'nin üst kısmının kuzeyinde heybetli bir kale vardır. Alt kısımda, vaktiyle, toprak tabyesi (siperi) ile ihata edilmiş olan şehir altı vardır .” şeklinde nakletmiştir.¹⁴⁷

2.3.4.Savunma Tesisleri

2.3.4.1.Kale

Niğde Kalesinin kim tarafından ve ne zaman yapıldığı tam olarak bilinmemektedir. Kalenin kurulmuş olduğu alanda, Hitit, Roma, Bizans, Selçuklu, Karamanoğlu ve Osmanlı dönemlerinin izlerine rastlanmaktadır.¹⁴⁸ Kâtip Çelebi; “Cihannüma” adlı eserinde “ Bu şehirde üç kat hisar vardır. Ve cümle şehri ihata eder.” diyerek Niğde Kalesinin, İç Kale, Hisar/Ana Kule ve Sur olmak üzere üç bölümden oluştuğunu söylemektedir.¹⁴⁹

İç kale, kalenin kuzey tarafında bulunan en yüksek tepeye yapılmıştır. Kuzey-güney doğrultuda uzunluğu 400 m. doğu-batı doğrultuda genişliği 110-210 m. olan İç kale, dış surların kuşattığı ovale yakın bir biçimdedir. Mimari bakımdan çarpık bir plana sahiptir. Yapının surları ise dört bir taraftan burçlarla desteklenmektedir. İç kalede yer alan sur ve burçların kuzey ve batı tarafındakiler yıkılmış, doğu ve güney tarafındaki yedi burç günümüze kadar gelmiştir. Yarısı yıkılan ve içi doldurulan güneybatı köşesindeki burcun üzerine saat kulesi yaptırılmıştır.¹⁵⁰

Tek burçtan ibaret olan anakule kalenin en yüksek yerine yapılmıştır. Anakule dikdörtgen burçlara yaslanan surlardan daha yüksektir.¹⁵¹ İç duvarları tamamen yıkılan anakulenin dış duvarları sağlam bir şekilde durmaktadır.¹⁵² Yakın zamana kadar hapishane olarak kullanılan anakulenin¹⁵³, idari ve askeri bir yer olması çok büyük olasılıktır.¹⁵⁴

¹⁴⁶ Doğan, 2005: 147

¹⁴⁷ Galanti, 1951: 7

¹⁴⁸ Gürer, 2012: 217

¹⁴⁹ Etem, 1936: 1

¹⁵⁰ Özkarcı, 2007: 95-96

¹⁵¹ Açıkgöz, 2009: 243

¹⁵² Gabriel, 1999: 58

¹⁵³ Etem; 1936, 2

¹⁵⁴ Akşit; 2012, 14

2.3.4.2.Surlar

Niğde, Kâtip Çelebi'nin dediği üzere “*üç katlı sur*” ile şehri ihata etmekteydi.¹⁵⁵ Bu üç surun tam olarak hangi bölgelerden geçtiği ve nereleri çevrelediği konusunda fazla bir bilgi bulunmamaktadır. Bir surun Alâeddin Tepesini çevrelediği bilinmektedir.¹⁵⁶ Diğer bir sur için çeşitli görüşler mevcuttur. Bunlardan ilki; Akmedrese ve Balhasan Mahallesini çevreleyen bir surun olmasıdır. Fakat bunun büyük ihtimalle bir imkânı bulunmamaktadır. Çünkü bu çevreleri kaplayan bir sur olması halinde büyük bir kaleden de söz etmek gerekir. İkinci olarak ise Sungurbey Camii önünde bulunan surdur. Bu surun bahsedilen sur olma ihtimali daha yüksektir.¹⁵⁷

Niğdeli Kadı Ahmet'e göre, surları ilk defa I. Rükneddin Süleyman Şah yaptırmıştır. Şehrin surları birçok kez onarım görmüştür. II. Kılıç Arslan ve II. Rükneddin Süleyman Şah'ta kalenin tamiri ile beraber şehrin surlarının da onarımı yaptırılmıştır.¹⁵⁸

2.3.4.3.Kale Kapıları

Kale kapıları konusunda Şikari ve Niğdeli Kadı Ahmet'in vermiş olduğu bilgiler ile birden çok kale kapısı olduğu anlaşılmaktadır. Bu kapılardan birinin “Büyük Kapı” olduğunu söyleyen Kadı Ahmed, şehri kuşatan Kadı Burhaneddin'in bu kapı önünde karargâh kurduğunu bildirmektedir. Aynı zamanda bu kapı “Ereğli Kapısı” olarakta bilinmektedir.¹⁵⁹ “Ereğli Kapısı”nın imarı Kılıç Arslan tarafından yaptırılmıştır. Buna dair bilgi XIV. asırda bulunan mermer kitabede yer almaktadır.¹⁶⁰

Karataş ve Hasan Dağı yönünde bulunan ve üzerinde mermer bir kitabe yer alan diğer kapı hakkında tam bilgi bulunmamakla beraber Dışarı Camii ve Sarı Han'ın bu kapının yakınlarında olduğu bilinmektedir.¹⁶¹ Belâ Horvarth; “*Bir zamanlar bu şehri çepeçevre böyle yüksek surlarla çevrilmiş. Şimdi artık bu surlardan sadece merkezdeki kale ve Karakapı ayakta kalabilmiş*” demiştir.¹⁶² Buradan da anlaşılacağı üzere şehirde yönünü ve istikameti hakkında bilgi sahibi olmadığımız başka bir

¹⁵⁵ Darkot, 1964: 255

¹⁵⁶ Gabriel, 1999: 59

¹⁵⁷ Gürer, 2012: 222-223

¹⁵⁸ Özkarcı, 2004: 29

¹⁵⁹ Özkarcı, 2012: 30

¹⁶⁰ Turan, 1971: 234

¹⁶¹ Özkarcı, 2012: 30

¹⁶² Gürer, 2012: 63

kapıda “Karakapı ”’dır. Başka bir kapı da bugünkü adıyla bilinen “Paşa Kapısı”dır. Bu kapının Selçuklular zamanındaki adı bilinmemektedir.¹⁶³ (Harita 8)

2.3.5.Mahalleler

Niğde’nin Selçuklu dönemindeki mahalleleriyle ilgili yeterli bilgi yoktur. İlk defa şehirdeki mahalleler hakkında bilgiler 1415 tarihli Karamanoğlu Ali Bey vakfiyesinde geçmektedir. Bu vakfiyede 3 mahalle ismi yer almaktadır.¹⁶⁴ Bunlardan ilki; Yuğutaş Mahallesi’dir. Bu mahallenin ne zaman oluştuğu hakkında kesin bir bilgi yoktur. İkinci mahalle ise Meydan mahallesi’dir. Konum olarak şehrin kuzeybatısında bulunan mahalle günümüzde Öğretmenevinin bulunduğu alana denk gelmektedir. Adı bilinen diğer mahalle ise Nur mahallesi’dir.¹⁶⁵

Bunun dışında 19. yüzyıl kaynaklarına göre Niğde’nin Tepe-Viran, Kaya-Başı ve Şehir-İçi adlı üç tane mahalleden meydana geldiği bilinmektedir.¹⁶⁶ Bu mahalleleri İsmail Habib şöyle tarif etmiştir. Kayabaşı mahallesi hakkında, “*Soldaki Kayabaşı tepesi, üç tepenin en uzununu, bütün göğsünü evlerle örtmüş; ortalarında iri gövdesi, hantal yüksekliği ve mihraplı çıkıntısı ile kilise olduğunu söyleyen bir bina. Vakti ile burası Rum Mahallesi idi*” demiştir.

Tepeviran Mahallesi hakkında, “*Mustatilin arka dil’ini kabartan Tepeviran, ismine bakmayın, burası Niğde’nin eşraf mahallesi. Dolambaçlı sokaklara kurulmuş kargir evler hep bahçeler içindedir. Üç tepeden ilk ikisi poyraza, burası ise lodosa bakar. Onun için aynı şehirde ilk iki tepe karla örtülü iken Tepeviran onlardan onlardan epeyce önce beyaz kocuğunu çıkarıp atıveriyor*” demektedir.¹⁶⁷

2.3.6.Çarşı

Niğde şehrinde bulunan çarşılar hakkında fazla bir bilgi bulunmamaktadır. Varlığı bilinen iki çarşı alanı mevcuttur. Bu alanlardan ilki İbn-i Batuta’nın işaret ettiği Debbağlar çarşısıdır. Debbağlar çarşısı, halk arasında “Tabakhane Deresi” olarak bilinen ve şehrin doğusundan geçen akarsuyun yanındadır.¹⁶⁸ Diğer bir çarşı alanı ise ekonomik olarak şehrin merkez çarşısı konumundaki çarşıdır.¹⁶⁹ Ak

¹⁶³ Akşit, 2012: 17

¹⁶⁴ Topal, 2017: 691

¹⁶⁵ Karafakı, 2015: 166

¹⁶⁶ Darkot, 1964: 255

¹⁶⁷ Doğan, 2005: 171

¹⁶⁸ Özkarcı, 2004: 30

¹⁶⁹ Karafakı, 2015: 168

Medrese'nin 1415 tarihli vakfiyesine göre Sungurbey Camii ve Bezzazlar Çarşısı civarındadır.¹⁷⁰ (Harita 12-Harita 16)

2.3.7.Hanlar

Selçuklular, Anadolu'daki ticari faaliyetleri canlı tutmak, güvenliği sağlamak amacı ile önlemler almışlar ve bu yollar üzerinde hanlar inşa etmişlerdir. Kervan yolu güzergâhında olan Niğde'de geçmiş dönemlerde yapılmış birçok han, bedesten ve kervansaraylar vardır. Fakat bunlardan günümüze sadece birkaçı gelebilmiştir.

Niğde merkez Bor caddesinde bulunan Sarı Han 1357 yılında Ahmet Fakih'in oğlu Hacı Muhammed tarafından yaptırılmıştır. Yapının Eretna beyliği döneminde inşa edildiği anlaşılmaktadır. Dıştan 9.95x21.95 m. ölçülerinde, kuzey-güney doğrultusunda yerleştirilmiştir. Hana güney cephenin ortasında açılan 2.07 x 2.55 m. boyutlarındaki basık kemerli ve söveli kapıdan girilir. Tek sahından oluşan 7.40 x 19.40 m. ölçülerindeki iç mekân, boydan boya sivri beşik tonoz ile kapatılmıştır. Aydınlanması ise kuzey duvarında açılan bir pencere ile sağlanmıştır. 2014 yılında Vakıflar Genel Müdürlüğüne restore ettirilmiştir. Günümüzde özel bir firma tarafından işletilmektedir.¹⁷¹

¹⁷⁰ Özkarcı, 2004: 30

¹⁷¹ Niğde İl Kültür ve Turizm Müdürlüğü, Niğde Kültür Envanteri – Niğde 2009

2.4.SİVAS

2.4.1.Coğrafi Konum

İç Anadolu'nun, Yukarı Kızılırmak bölümünde bulunmaktadır. Deniz seviyesinden yüksekliği 1275 metredir. Samsun'a 347 km, Ankara'ya 448 km mesafededir.¹⁷² Doğusunda Erzincan, güneydoğusunda Malatya, güneyinde Maraş, güneybatısında Kayseri, batısında Yozgat, kuzeyinde de Tokat, Ordu ve Giresun ile komşudur. (Harita 3) En yüksek dağlar kuzeyde bulunmaktadır. Bunlar; Kızıldağ, Köse Dağ, Tekeli Dağ, Yıldız Dağ ve Asmalı Dağ'dır. Güney kısmında bulunan dağlar ise Tahtalı Dağlarının kolları olan Gürün, Tecer ve Çengelli dağlarıdır.¹⁷³

2.4.2.Sivas Adı

Sivas'ın adının nereden geldiği konusunda bir takım görüşler vardır. Bunlar;

1.Sebasiyet veya Sibasip adlı Anadolu kavmi M. Ö. 2000 yıllarında bu bölgeye gelip yerleştiğinden dolayı bu adı almıştır. Sonradan Rumlar Sebasteia olarak adlandırmıştır.

2.Sivas isminin Küçük Ermenistan'ın baş şehri olan Sis'ten geldiği düşünülmektedir. Bu şehir Roma devrinde Mesis veya Masis diye adlandırılmış. Bizans döneminde de bu isim Sebastos şeklinde kullanılmıştır.

3.İsmi Kibele adlı bir mabetten almıştır. Bu isim daha sonra Roma komutanı Pompeius tarafından Dyospolis'e çevrilmiştir.

4.Pontus kralı Polemon'un karısı Pitodoris, Roma imparatoru Augustus'a bağlılığını göstermek için "Ogüst'ün Şehri" anlamına gelen "Augusta" adını vermiştir. Bu da kelimenin sıfatı olarak Sebasteia anlamına gelmektedir.¹⁷⁴

Bu görüşlerden başka Sivas adı ile ilgili bir de efsane vardır. Bu efsane: "*Şimdi Sivas şehrinin kurulu olduğu yerde bir zamanlar üç göz olduğundan gürül gürül su akan bir pınar varmış. Adına Sipas suyu derlermiş. Yolu buraya düşenin her üç oluktan da ayrı ayrı su içmesi gerekirmiş. Birincisi Tanrıya şükran, ikincisi ana-babaya minnet, üçüncüsü de küçüklere şefkat. Sipas suyunun ünü dünyayı tutmuş, gelen giden derken burada bir şehir kurulmuş, ama insanların giderek içtikleri suya ettikleri ihanetleri gören ünlü pınar, kahrından kurumuş ve geriye yalnızca adı kalmış.*"¹⁷⁵

¹⁷² Darkot, 1993: 569

¹⁷³ Miski-Özcan: 1983: 1044-1047

¹⁷⁴ Demir, 2005: 3-4

¹⁷⁵ Miski-Özcan, 1983: 1038

Selçuklular Anadolu'ya geldiklerinde Sivas ismini muhafaza ederek, bu ismi kullanmaya devam etmişlerdir.

2.4.3.Şehrin Genel Görünümü

Sivas bulunduğu coğrafi konum itibariyle ticaret yollarını birbirine bağlayan çok önemli bir şehirdir. Selçuklular döneminde de iç ve dış ticarete yön veren yolların bulunduğu şehir olmuştur. Bu da birçok tüccarın buraya gelip yerleşmesine ve neden olmuştur. Bu tüccarlar birçok kervan hazırlayarak bu kervanları dünyanın dört bir yanına göndermişlerdir.¹⁷⁶ Böylece Sivas, çok kısa bir sürede ekonomik olarak çok yüksek bir seviyeye ve ticari canlılığa kavuşmuştur. Selçukluların Konya'dan sonra Kayseri gibi ikinci başkenti olmuştur.¹⁷⁷ Mekân ve nüfus olarak da başkent Konya'dan sonra ikinci şehir olmuştur.¹⁷⁸

Selçuklular dönemi Sivas'ının nerede kurulduğu tam olarak belli değildir. Bizans dönemindeki Sivas'ın yerinde mi, yoksa başka bir yerde mi kurulduğu anlaşılamamakla birlikte Anadolu'ya gelen Selçuklular tarafından yeniden inşa edildiği kesindir. Bizi bu kesin kanıya götüren ise, Selçuklulardan önceki döneme ait herhangi bir eserin bulunmayışıdır.¹⁷⁹ Bu dönemde bilinen ise, Topraktepe eteklerinde şekillenmiş olmasıdır. Daha sonra buradan Kızılırmak kollarına genişlediği bilinmektedir. Topraktepe ve Akkaya Tepesi (Abdülvahhab Gazi Türbesi'nin olduğu tepe) şehrin görünüşüne hâkim iki tepedir.¹⁸⁰

Sivas şehrinin genel görünüşüyle alakalı seyyahlar bir takım bilgiler vermiştir. Bunlardan İbn-i Batuta; *“Kayseri'den sonra Sivas'a yolculuk yaptık. Burası da Irak'a bağlı ve ülkenin en büyük şehirlerinden biridir. Beyler ve valiler burada oturur. Yörenin yapılış biçimi güzel, sokakları geniş, çarşıları ise kalabalık, hem güzel hem de bakımlı caddelere sahiptir. Burada medrese tarzında inşa edilmiş “Dar'üs Siyade/Beyler konağı vardır ki, sadece peygamber soyundan gelen misafirler bu konakta ağırlanırlar. Nakib'ül eşraf da bu noktada oturmaktadır. Misafir olan kişiye konuk olduğu sürece yiyeceği, içeceği, aydınlanacağı ve oturacağı eşya verilir. Yola çıkarken de yol harçlığı görülür.”* demiştir.¹⁸¹

¹⁷⁶ Akbulut, 2009: 215

¹⁷⁷ Bedirhan, 2015: 31

¹⁷⁸ Özcan, 2007: 107

¹⁷⁹ Turan, 1951: 448

¹⁸⁰ Demir, 2005: 149

¹⁸¹ Mahiroğulları, 2001: 18-19

İbn-i Arapşah' göre Sivas: “ *Bu şehir en güzel bir iklimde olup, şehirlerin en mükemmeli idi. Sağlam ve görkemli yapıları ve nefis eski eserleri ve camileri ve hayır kurumları ile ünlü idi. Suyu güzel ve havası sağlığa uygundu. Halkı da, halkın soylularındandı. Her zaman güçlülere katlanmaya ve saygıya alışmışlardı. Bu şehir Şam, Azerbaycan ve Rum ülkelerinin sınırlarının tam ortasında idi.*”¹⁸² Niketas Khoniates'e göre ise, Sivas şehrinde büyük ve zengin şehir diye bahsetmiştir.¹⁸³

Selçuklu döneminde Sivas'ın gelişmesiyle beraber birtakım sorunlar da yaşanmıştır. Kızılırmak'ta meydana gelen taşkınlar, kırkikindi yağmurları sonucunda yollarda çamurların oluşması, şehrin etrafının açık olmasından dolayı kuzeyden esen rüzgârların sebep olduğu toz, mahallelerdeki düzensizlik ve çıkmaz sokakları şehrin diğer önemli sorunları arasındadır.¹⁸⁴

2.4.4.Savunma Tesisleri

2.4.4.1.Kale

Kalenin kim tarafından ve ne zaman yapıldığı bilinmemekle beraber bilinen ilk onarımı Bizans İmparatoru Justinianos tarafından yaptırılmıştır. Bu onarımdan sonra Danişmentli Emir Gazi ve Selçuklu Sultanı I. Alaeddin Keykubat tarafından kalenin tamir gördüğü bilinmektedir.¹⁸⁵

Sivas kalesi hakkında Habîbü's-Siyer'de şu bilgiler vardır. *Alâettin Keykubat yapısı olan Sivas'ın burç ve kalesi sağlam ve kesme taştan yapılmıştı. Kalenin yirmi kulaç yüksekliği vardı. Üç taraftan derin ve hendeklerle kuşatılmış olup hendek su ile doluydu. Ravzatu's-Safâ'da Habîbü's-Siyer'in bilgilerine eklenecek şu satırlar bulunmaktadır: Sivas Kalesi, temelinden burçlarına kadar yontma taştan yapılmıştır ki her taş 2-3 arşın uzunluğundaydı. Kale tabanının genişliği iki ve burçlarına kadar olan yüksekliği ise yirmi arşındı.*¹⁸⁶

Sivas kalesi Yukarı Kale ve Aşağı(Paşa) Kale olmak üzere birbirinden bir ok menzili uzaklıkta, iki kaleden meydana gelmektedir. Aşağı kale (Kal'a-i Atîk) asıl kale olarak bilinmektedir. İki kat taş ile yaptırılmış olan kalenin sağlam bir yapısı vardır. Bin beş yüz adım uzunluğunda olup çevresi alçak bir hendek ile kuşatılmıştır. Altı yüz adet duvar çıkıntısı ve yirmi adet kulesi olan kalenin iki kapısı vardır. Kapının birisi kuzey tarafa şehzadeler mezarlığına diğeri ise kible tarafına şehir

¹⁸²Ceylan, 1988: 17-18

¹⁸³Khoniates, 1995: 80

¹⁸⁴ Akbulut, 2009: 216

¹⁸⁵ Yasak-Kaleli, 1986: 70

¹⁸⁶Nafiz-Hakkı, 2005: 25

merkezine çıkmaktadır. Kale içinde üç yüz adet ev bulunmaktadır. Ayrıca Paşa Sarayı da bu kalenin içinde yer almaktadır. Bir cami, bir medrese ve bir hamam vardır. Bu kale Yukarı Kale'den daha güzeldir.¹⁸⁷ Çifte Minare Medresesinden başlayan kale, Kongre Müzesi, Hükümet Konağı, Taşhan, içine alacak şekilde şehri çevrelemiştir. Günümüzde Aşağı Kale'den hiçbir iz kalmamıştır.¹⁸⁸

Şehrin zemininden 40 m. yükseklikte bulunan Topraktepe'nin üzerinde bulunan Yukarı Kale (Kal'a-i Cedîd), Çelebi Sultan Mehmet tarafından yaptırılmıştır. Kalenin zayıf bir duvarının olduğu ve aşağı kalede bulunan hendeklerin bu kalede bulunmadığı bilinmektedir. Kale kare şeklinde olup, iki kapısı mevcuttur. Biri doğuya diğeri de güneye açılır. Aşağı şehir tarafında bulunan kapısı en işlek kapısıdır. Kalenin içinde bir cami, levazım ambarları, yiyecek depoları, sarnıçlar ve saat kulesi mevcuttur. Kalede şehrin ileri gelenlerinin değerli eşyalarının saklanması dolayısıyla bunların korunması ve kalenin savunulması için kırk adet Şahi adı verilen küçük toplar bulunmaktadır.¹⁸⁹

Sivas'ın iç kalesi Toprak Tepe üzerindedir. Aslında bir höyük olan bu tepe şehre hâkim noktada bulunur.¹⁹⁰ Sivas'ın iç kalesine “Ahmedik” denilir. Bunun “içmedik” olduğu düşünülmüştür. Çünkü içmedik, kelime anlamı olarak surlarla çevrili bir beldenin içindeki hisar yani iç kale demektir.¹⁹¹ Demirel'e göre, saray ve bazı yerleşmeleri içine alan iç kale Yukarı Kale'nin kuzeyindedir. Aşağı iç kale ise, darüşşifa, Çifte Minareli Medrese ve Mahmut Paşa Cami civarındadır.¹⁹² Gabriel'e göre ise, iç kale duvarlarının Selçuklular tarafından yapıldığını, ancak temelinin daha eski dönemlere ait olduğunu. Günümüzde bu duvarlardan sadece bazı kalıntılar kalmıştır.¹⁹³

Sivas Kalesinde bulunan kitabelerin içerikleri hakkında şu bilgiler mevcuttur:

1.Selçuklu Nesihî ile yazılmış olan iki satırlık kitabe, Batı surlarının bulunduğu yerde kapı girintisindeki alınlığın dörtte üçünü kaplayan taş bir çerçevede bulunmaktadır. Kitabede yazılı sözler aşağıda belirtilmektedir;

“Bu kutsal kapının yapımını, Bilgin adaletli Melik, Kutlu, Zafer kazanmış Tanrı'nın yardımına ulaşmış, Devlet ve Din kılıcı, Zaferleri çok Ahmet Şah bin

¹⁸⁷ Ceylan, 1988: 66

¹⁸⁸ Yasak-Kaleli, 1986: 71

¹⁸⁹ Nafiz-Hakkı, 2005: 26

¹⁹⁰ Darkot, 1993: 575

¹⁹¹ Hakkı-Nafiz, 2005: 27

¹⁹² Demirel, 2009: 279

¹⁹³ Darkot, 1993: 575

Süleyman 634 (1236-37) yılında buyurmuştur. O Tanrı'nın bağışlamasını dileyen bir kuldur.”

2.Selçuklu Nesihî ile yazılmış olan iki satırlık kitabe, Güney sınırlarının bitip, batı surlarının başladığı köşedeki ikinci bir kapının girintisinde bulunan taş bir çerçeveye yazılmıştır. Yazının, birçok yeri harap olmuştur. Okunabilen yerler ise aşağıdaki gibidir.

“Adaletli Melik, Dünya ve din kılıcı, Zaferleri çok, Halifenin yardımcısı Ahmet Şah bin Süleyman Şah bin Şahin Şah'ın sultanlığı döneminde. Tarih 640 (1242-43) yılı.”

3.Selçuklu Nesihî ile yazılmış olan üç satırlık kitabe, Arslan burcundaki Taş bir çerçeve içinde bulunmaktadır. Bu yazının birinci satırı dökülmüştür. Diğer satırlar ise aşağıda belirtilmiştir.

“Bu kitabenin yapımını, Bilgin ve adaletli Melik, Devlet ve Din kılıcı, İslamların ve İslam dininin yücesi, Mengücek soyunun Tacı, kutlu Melik (Prens) Salih bin Ahmet Şah bin Melik Süleyman Şah bin Şahin Şah, O Halifenin yardımcısıdır. 01 Şaban 650 (1252).”¹⁹⁴

2.4.4.2.Surlar

İlkçağdan kalma Sivas surları Bizans İmparatoru I. Justinianos tarafından yeniden yaptırılmıştır. Surların onarımı çeşitli dönemlerde gerçekleşmiştir. Yapımından sonra ilk olarak Danişmentliler döneminde Emir Danişment tarafından, Anadolu Selçuklu döneminde Sultan I. Alaeddin Keykubad tarafından, Eretna Devleti döneminde Kadı Burhaneddin ve Timur istilasından sonra Osmanlı Devleti Padişahı Çelebi Mehmed tarafından yaptırılmıştır.¹⁹⁵ Selçuklu döneminde onarımı yaptırılan surlar, I. Alaeddin Keykubat'ın emri ile Seyfeddin Ayaba, Mübarizeddin Behramşah ve Bedreddin Yakut adlı beyler tarafından yaptırılmıştır. 1221 tarihinde başlanan surlar 1224'te tamamlanmıştır.¹⁹⁶ Bu surların yapımını İbn Bibi şöyle anlatmaktadır; “Sağlam kaideler üzerine bedenleri ve burçları yükselttiler. Ham gümüşe benzeyen kayaların üzerine çeşitli kabartma resim ve heykeller yaptılar. Yumuşak taşlar ve mermerler üzerine altın yıldızla Kuran ayetlerinden, Peygamber hadislerinin en çok tanınanlarından, Şehname'nin beyitlerinde ve vecizelerden parçalar yazarak, onların üzerinde hiç boş yer bırakılmadı. Sur inşaatının tamamlanmasıyla, Sultana haber

¹⁹⁴ Şahin, 2013: 141

¹⁹⁵ Ceylan; 1988: 27

¹⁹⁶ Demir, 2005: 43

verildi. Sultan atına binerek hendeğin etrafını dolandı. Sultanın isteği üzerine, sur yapımında emeği geçenlere teşekkür etmek için, emeği geçenlerin her birinin kendi adını bir taş üzerine altın harflerle yazmasını buyurdu”.¹⁹⁷ Bu surlar Anadolu’yu Moğol tehlikesine karşı korumak için yaptırılmıştır. Bu nedenle doğu tarafına bakan kuzeydoğu ve güney cepheleri daha sağlam bir şekilde yapılmış, batı tarafları ise hendeklerle korunmaya çalışılmıştır.

10.500 adımlık bir çevreye sahip olan Sivas surları düz bir araziye yapılmıştır.¹⁹⁸ Kesme taşlardan yapılan bir metre genişliğe, yirmi metre yüksekliğe sahip olan sur, düzgün olmayan on iki kenarlı çokgenden oluşmuştur.¹⁹⁹ Surların sınırlarına bakacak olursak Demir’in belirttiğine göre; “*Topraktepe (Kaleardı) Mahallesi*ni içine alıp istasyona doğru düz bir şekilde uzanıyor, burada Kayseri ve Tokat kapılarına ulaşır oradan devamla Kabak Yazısı bölgesinin altından Kösedereyi Müslüm Mahallesi içine alıyor, buradan Ali Baba semtine doğru yöneliyordu. Bu bölgede kıvrılarak Kepçeli mevkiine ulaşan surlar, devam ederek Çayırağzı Mahallesi içine alıp başlangıç noktası olan Kaleardı Mahallesi varıyordu. Bu sınırlar, Sivas topoğrafyasında Mısmıl Irmağın batısından Murdar Irmağın ve Topraktepe’nin güneyinden geçen bir sınır oluşturmaktadır”.²⁰⁰

2.4.4.3.Kale Kapıları

1280 tarihli Gökmedrese Vakfiyesi’nde bulunan kapılar 5 tanedir. Bunlar:

Kale Kapısı: Gökmedrese’nin karşısındaki kapıdır.

Çarşı Kapısı: Mehdiyyeddin Vakfı yakınındadır.

Sultan Kapısı: Bu kapının sarayın Sultan Çarşısı’na çıkış kapısı olduğu düşünülmüştür.

Tokat Kapısı: Kuzey yoluna açılan kapı, Sultan Hankâhı yanındadır.

Kayseri Kapısı: Güney yoluna açılan kapı, Manastır Vakfı yanındadır.²⁰¹ Bu kapıdan Abû’l Farac da bahsetmektedir. Eserinde bu kapı için; “1171’de Konya Sultanı Kılıç Arslan’a karşı Sebastia Emiri Danişmendoğlu, Mardin Emiri, Kilikya Ermenileri ve Zaid Kalesi Emiri Sebastia’da toplanmışlar ve ona karşı savaş açma kararı almışlardır. Bunun üzerine Kayseri Kapısı’na kadar ilerlemişlerdir.” şeklinde

¹⁹⁷ İbn Bibi; 2014: 276

¹⁹⁸ Nafiz-Hakkı, 2005: 25

¹⁹⁹ Ceylan, 1988: 29

²⁰⁰ Demir, 2005: 152

²⁰¹ Demir, 2005: 153

bahsetmiştir.²⁰² Şerefeddin Yezdi'ye göre de 7 kapısı vardır. Yukarıda açıklanan kapılardan bahsetmiş, bunlara ek bir de Malatya Kapısından bahsetmiştir.²⁰³

Bezm ü Rezm'de bahsedilen sur kapıları ise:

Ahmedek Kapısı: Kuzeybatıda yer alır. Aşağı iç kalenin yanında olup, dağ yoluna açılan kapıdır.

Subaşı Kapısı: Subaşı Mahallesi'nde yer alır. Murdar Irmak yanındadır. Gökmedrese Vakfiyesi'ndeki Tokat Kapısı olduğu tahmin ediliyor.

Kayseri Kapısı: Kayseri'ye giden yol üzerinde olup, Sivas tren garı civarındadır. Ticari öneme sahip olan bu kapı batı ve güneybatıya açılır.

Erzincan Kapısı: Tarihî doğu-batı yolunun Sivas'a giriş kapısıdır. Erzincan'a giden yol üzerindedir.²⁰⁴ Bu kapıdan İbn Bibi de bahsetmektedir. Eserinde bu kapı için; "Kösedag Savaşı'ndan sonra, Baycu Noyan'ın emri üzerine şehrin bütün kapıları kapatıldı. Yalnızca Erzincan Kapısı açık bırakıldı. Askerlerin bir kısmı bu kapıdan girip şehri üç gün yağmaladılar. Dördüncü gün Erzincan Kapısı da kapatıldı. Askerlerin hiçbirine şehre girme izni verilmedi." şeklinde bahsetmiştir.²⁰⁵ Evliya Çelebi'ye göre ise 5 kapısı bulunmaktadır. Bunlar: Batıda Kayseri Kapısı, doğuda Palas ve Tokmak Kapı, kuzeyde Can Cun Kapısı ve Yıldız tarafında da Sülpür (Selpur) Kapısı'dır.²⁰⁶ (Harita 7)

2.4.5.Mahalleler

Birbirlerinin davranışlarından sorumlu olan ve birbirini tanıyan insanların bir arada yaşadıkları yerlere mahalle denilirdi. Mahalle adlarını ise; önemli kişilerin adlarından (Subaşı ile Bahaeddin gibi), şehir halkından olan esnaf ve sanatkârların isimlerinden, meslek gruplarının isimlerinden ve medrese isimlerinden (Medrese-i Mübareke Mahallesi, Subaşı Medresesi Mahallesi gibi) almaktaydı. Bazıları ise eski adlarıyla (Hamnatyan, Hurhuruf ve Köfortigos) anılmaktaydı.²⁰⁷

Müslümanlarla gayrimüslimler ayrı mahallelerde yaşarlardı. Fakat bazı mahallelerde bir arada yaşadıkları da olurdu. Bir arada olmaları Sivas'ın uluslararası ticaret merkezi olması ve değişik uluslardan olmasından kaynaklanıyor olabilir. Kayseri Kapısına yakın yerlerde Türk mahallelerinden ayrılmış bölümlerde yaşayan

²⁰² Abû'l Farac, 1987: 410

²⁰³ Tanyeli,1987: 61-62

²⁰⁴ Demir, 2005: 153

²⁰⁵ İbn Bibi, 2014: 502

²⁰⁶ Ceylan, 1988: 31

²⁰⁷ Akşit, 2014: 80-81

Ermeni ve Rum mahalleri arasında aynı yapılanma olduğu gibi, Kale Mahallesi'ndeki gibi Müslümanlarla gayrimüslimlerin aynı mahalle içinde olup ayrı kısımlarda yerleştikleri de olurdu.²⁰⁸

Selçuklu döneminde Sivas mahallelerinde ortaya çıkan diğer bir husus mahallelerinin oldukça düzensiz bir görünüme sahip olmasıydı. Büyük çoğunluğu çıkmaz niteliğinde olan sokakları dar ve eğri olup, sadece çarşı merkezlerindeki cadde ve sokaklar birbiriyle bağlantılıydı.²⁰⁹

Sivas mahallelerinin hepsinin yerleri ve etnik yapıları tam olarak belli olmasa da, 1280 tarihli Gökmedrese Vakfiyesinden ve sonraki dönem olan Osmanlı dönemi kaynaklarından ulaşılmaktadır. Bu kaynaklara göre mahalleler sur içinde de sur dışında da bulunmaktaydı. Fakat sur içinde olanlar daha çoğunlukta idi. Bu mahallelere örnek verecek olursak Kayseri Kapısı dışında bulunan Keyluk (Kölük) Mahallesi ve güneydoğusunda Subaşı Medresesi'nin çevresinde bulunan Subaşı Mahallesi'dir.²¹⁰

Evliya Çelebi, Sivas surlarının 40 mahalle bulundurabilecek büyüklükte olduğunu söylemektedir. Bu nedenle Selçuklu dönemi Sivas mahallerinin 40 tane olabileceği düşünülmektedir.²¹¹

Osman Turan, Sivas şehrinin 44 mahallesi olduğundan bahsetmiştir. Adı geçen bu mahallelerden bazılarını örnek verecek olursak bunlar; Karagedük, Abdulkerim, Yenimahalle, Şemsi Mescidi, Cami Mahallesi, Himmet Sofu Mescidi, Hoca İmam, Şeyh Çoban, Kerim Çavuş, Ulubey, Sivas altında Palas, Şah Veli Mescidi, Emiri Adil(Ferraş), Yahya Beg, Hamurkesen, Mescidi Mevlana Muhammed, Paşa Beg, Cancın, Ali Baba, Mescid-i Hoca Karaca, Tokmak, Ahmed Subaşı, Medrese-i Sahib, Veli Bey, Kale Ardı, Dülger, Kepenek, Örtülü Pınar, Çarşı, Meydan, Polur, Oğlan Çavuş, Baldır Pazar mahalleleri sayılabilir.²¹²

Sivas mahalleleri hakkında en geniş bilgi aldığımız 1280 tarihli Gökmedrese Vakfiyesi 'ne göre 13.yüzyıldaki Sivas mahalleleri 12 tanedir. Bunlar:

Hoca Zeki Mahallesi: Müslüman mahallesidir. Mahalle adını kişi adından almıştır.

²⁰⁸ Demir, 2005: 114-115

²⁰⁹ Akbulut, 2009: 216

²¹⁰ Tanyeli, 1987: 62-63

²¹¹ Demir, 2005: 114-115

²¹² Turan, 1951: 456

Bahaeddin Ezferdad Mahallesi: Müslüman mahallesidir. Fakat karma yerleşimler de bulunmaktadır.

Kamnatyan Mahallesi: Müslüman mahallesidir. Kurulmasında Attarlar Mescidinin bulunması Türkler tarafından 13.yüzyılda kurulduğunu göstermektedir.

Hürhuruf Mahallesi: Gayrimüslim mahallesi olduğu bilinmekte, ancak Hoca Zeki mülkünden dolayı karma özellik göstermektedir.

Celal Hüsrev Mahallesi: Müslüman mahallesidir.

Bahaeddin Defterdar Mahallesi: Müslüman mahallesidir. Mahalle adını kişi adından almıştır.

Karaca Mahallesi: Müslüman mahallesidir. Sur içindedir. Kasapların bulunduğu mahalledir.

Keyluk Mahallesi: Müslüman mahallesidir. Yanında Müslüman Mezarlığı vardır. Bu mahalle şehrin dışında olan mahallelerden biridir.

Medrese-i Mübareke Mahallesi: Müslüman mahallesidir.

Subaşı Mahallesi: Müslüman mahallesidir. Bu mahalle Subaşı Kale Kapısı yanındadır. Aklandorsis mülkünden dolayı karma özelliktedir.

Subaşı Medresesi Mahallesi: Müslüman mahallesidir.

Köfortigos Mahallesi: Gayrimüslim mahallesi olduğu bilinmektedir. Sungur ve Hacı Bakkal mülklerinden dolayı karma özellik göstermektedir.²¹³ Bu mahallelere ek Osmanlı dönemi kayıtlarından Selçuklu Mahalleleri ise:

Medrese-i Sahib (Gökmedrese) Mahallesi: Müslüman mahallesidir. Mahalle adını 1271 yılında yapılan Gökmedrese 'den almıştır. Sivas'ın güneyinde yer alan mahallenin kuzeyinde Paşabey, doğusunda Ganem ve Abdulkerim, batısında da Zilkar/Dülger mahalleleri yer almaktadır.²¹⁴

Cami Mescidi Mahallesi: Müslüman mahallesidir. Ulu Cami'nin içinde olduğu mahalledir. 25 ev bulunmaktadır.

Abdülvahhab Gazi Mescidi Mahallesi: Müslüman mahallesidir. Osmanlı döneminden önce kurulmuş olduğu bilinmektedir.²¹⁵

2.4.6.Çarşılar

Çarşılar şehrin merkezinde yer alırdı. Buralarda evlerden çok dükkânlar, pazarlar ve hanlar bulunurdu. Sivas çarşıları birçok ticari yapının bir arada olduğu

²¹³ Demir, 2005: 115-116

²¹⁴ Olcayto, 2010: 510

²¹⁵ Demir, 2005: 116-117

Mahkeme Çarşısı, Bedesten ve Uzunçarşı'nın merkez olduğu yapılarıdır.²¹⁶ Çarşılar çok kalabalık olup, her esnaf kendisine ait çarşılarda oturmuştur. (Harita 11)

Sivas çarşıları günümüzde de varlığını korumuş çarşılar olarak iki cadde üzerinde yoğunlaşmıştır. Bunlardan birincisi Uzunçarşı'nın olduğu Paşa Kalesinin doğusundaki kapıdan başlayıp, Palas Kapısı'nda son bulan caddedir. İkincisi de Mahalle çarşısının bulunduğu caddedir. Bu da Ulucami'nin güneyinden başlayıp, kuzeydeki bedesten ve batısındaki Subaşı Hanı'nı geçerek oluşmuş Uzunçarşı'yı dikey kesen caddedir.²¹⁷

Selçuklu dönemi çarşılarına daha çok o dönemin kaynaklarından olan 1218 tarihli I. İzzettin Keykavus Darüşşifası Vakfiyesinden ve 1280 tarihli Gökmedrese Vakfiyesinden (Sahibiye Vakfiyesi de denir.) ulaşılmaktadır. İzzettin Keykavus Darüşşifası Vakfiyesi 'ne göre Bezzazlar Çarşısı, Hayvan Pazarı, Tellallar Meydanı, Kuşçular Çarşısı, Terziler Çarşısı, İplikçiler Çarşısı, Kavaflar Çarşısı ve Sukut-Terakime (Türkmenler bulunur) adlı çarşılar bulunmaktadır. Gökmedrese Vakfiyesine göre ise; Attarlar Çarşısı, Kasaplar Çarşısı, Çırpıcılar Çarşısı, Buğday Pazarı, Koyun Pazarı, Şevakin Çarşısı, Aşçılar Çarşısı, Demirciler Çarşısı, Bıçakçılar Çarşısı, Dericiler Çarşısı, Bakkallar Çarşısı, Tabgah Çarşısı, Kassarlar Çarşısı, Keçeciler Çarşısı, Köleler Çarşısı, Akkalin Çarşısı, Türkmen Pazarı, Türkmen Çarşısı, Samuran dükkânları ve Sultan Çarşısı gibi çarşılar vardır.²¹⁸ Bu çarşıların bazıları sur içinde bazıları da sur dışındadır. Sur dışında Attarlar Çarşısı'nın olduğu bilinmektedir. Fakat büyük çoğunluğu sur içindedir.²¹⁹

2.4.7.Pazarlar

Sivas'ta pazarlar, Sivas halkı ve köylüler ile göçebeler arasında ticaret yapılan yerlerdi. Bazar da denilen pazarlar perakende alışverişin yapıldığı alanlardı. 1454 Osmanlı Tahrir Defterleri'nde Sivas Bazarı'nın surların dışında olduğu belirtilmiştir. Ayrıca surların bir kapısı olan, gayrimüslimlerin mahallesinde Kapu-yu Bazar'dan bahsedilir. Bu pazarın kale kapısı dışında kurulması ise onların kendi evlerinin korunmasına yönelik olduğunu düşündürmektedir.²²⁰

Sivas'ta birçok pazar çeşidi vardı. Adları bilinen pazarlar Koyun Pazarı, Buğday Pazarı, Hayvan Pazarı, Şıra Pazarı, kasap, bakkal ve şerbetçi dükkânlarını

²¹⁶ Demirel, 2009: 280

²¹⁷ Akbulut, 2009: 215

²¹⁸ Demir, 2005: 178-179

²¹⁹ Tanyeli, 1987: 63

²²⁰ Demir, 2005: 137

barındıran Tavuk Pazarı ve Türkmen Pazarı'dır. Anadolu Selçuklu Sivas'ın da köle pazarı da vardı. Bölgenin en önemli köle pazarı buradaydı.²²¹ Çerkez, Kıpçak ve Rus köleler Sivas'a getirilip, buradaki köle pazarında satılıp Suriye ve Mısır'a gönderilirdi. Bunlara da Eyyubi ve Memluk devletlerinin saray ve ordularında görev verilirdi.²²² Bunların dışında halı ve dokuma pazarı da bulunmaktaydı. Ayrıca Anadolu'da kurulan panayırların en meşhuru olan Pazar Pazarı da Sivas yakınlarında kurulmuştur.²²³ (Harita 15)

1280 tarihli Gökmedrese Vakfiyesi'nde ise 2 adet pazarın olduğundan bahsedilmiş, ancak bunların isimleri bilinmemektedir.²²⁴

2.4.8.Bedesten

Selçuklu döneminde Sivas merkezde adı bilinen bedesten bilinmemektedir. 14.yüzyılda Subaşı hanının içinde aynı isimli bir bedesten bulunur. Bunun da beylikler döneminden kaldığı bilinmektedir. Bu bedesten ulu caminin kuzeybatısında, kalenin eteğinde yer alır. Dikdörtgen biçimli 20 x 15,5m boyutunda bir yapıdır. Dükkânlar, alçak birer kemer tonozla örtülmüş, iki sıra halinde dizilmiştir. Bu dükkânlar kısa tonozlu, kapalı orta sofa ise bunlardan daha yüksek tonozluydu. Kapalı orta sofa kible yönündeki tek kapısından girilirdi. Bu bedesten çarşının merkezinde yapılmış bir yapıydı. Yanına da Bedesten Mescidi yapılmıştı. Çarşı zamanla güneybatıya kayınca bedesten de işlevini yitirmiş. Bu yapıdan sökülen taşlar inşaatlarda kullanılmış. Ancak 1950'lerde kemerleri ve bazı dükkânlarının hala sağlam olduğu bilinmektedir. Bir süre gazhane olarak kullanılmış. 1969'da yapılan incelemelerde de yıkılmış durumda bulunmuştur.²²⁵

Evliya Çelebi ise, Sivas'ta Osmanlı dönemine ait 1000 dükkânlı bir bedesten olduğuna ve bunun Ulucami civarında olduğuna değinmiştir.²²⁶

2.4.9.Hanlar

Hanlar şehrin merkezinde bulunan ticari yapılardır. Halıcılık, dokumacılık kuyumculuk, kürkçülük gibi çeşitli ticari faaliyette bulunan esnaflar burada ikamet etmektedir.²²⁷ İki çeşit han türünden bahsetmek mümkündür. Bunlardan birincisi şehir

²²¹ Tomar, 2007: 204

²²² Tabakoğlu, 2010: 141

²²³ Tomar, 2007: 204

²²⁴ Bedirhan, 2015: 32

²²⁵ Sivas Kültür Envanteri

²²⁶ Darkot, 1993: 576

²²⁷ Akbulut, 2009: 215

dışında yolcu ve misafirlerin kaldığı hanlardır. İkincisi ise şehir merkezlerinde bulunan ve genellikle tüccarların kaldığı ve ticari faaliyetlerini yürüttüğü hanlardır.

Hanlarda içinde yaşayan tüccarların dinine göre ibadethaneleri de bulunmaktaydı. Müslümanlar için İmameddin Ayas Hanında bulunan mescit, Kemalettin Funduk Hanında da Hristiyanlar için mevcut olan kilise bunlara örnek olarak verilebilir.

Sivas'ta bulunan hanlar hakkında bilgileri vakfiyelerden elde etmekteyiz. 1218 Darüşşifa Vakfinesine göre; Bezzazlar Çarşısı içinde bulunan Halife Hanı'dır. Diğer han ise Hayvan Pazarında bulunan İmameddin Funduk Hanı'dır. 1280 Tarihli Gökmedrese Vakfiesi'nde belirtilen hanlar;

Necmeddin Candar Hanı: Müslüman kabristanlığın yanında bulunan bu han Keyluk Mahallesinde bulunmaktadır. Vakıf hanı olarak yaptırılmıştır.

Nizameddin Hurşid Hanı: Attarlar çarşısında bulunmaktadır.

Simmani Hanı: Medrese-yi Şerife yanında bulunmaktadır.

Büyük Han: Sahip Ata Fahrettin Ali'nin Selçuklu Medresesi ve Mısmıl Irmağı'na yakın bir konumda yaptırdığı handır.

Eski Kapan Hanı: Hokkabaz Medresesi yanında bulunmaktadır.

Ermenhane Hanı: On üç hücreli olup Ermenilerin kaldığı handır.

Kamilleddin Mansur Hanı

Hoca Nureddin'in mülkünün yanında olan ve ismi hakkında bilgi bulunmayan bir han da mevcuttur.²²⁸ Bunlar dışında Sivas'ta funduk adı verilen Murdar ırmağı ile Ulu Camii arasında bulunan çok sayıda küçük han bulunmaktadır.²²⁹

²²⁸ Demir, 2005: 167-168

²²⁹ Akbulut, 2009: 215

ÜÇÜNCÜ BÖLÜM

3.ŞEHİRLERDEKİ FİZİKİ UNSURLARIN MUKAYESESİ

3.1.1.Coğrafi Konum

İncelediğimiz şehirlerin hepsi İç Anadolu bölgesinde bulunmaktadır. Bu şehirler arasında yüzölçümü bakımından en küçük Niğde, en büyük Konya'dır. Konya şehrinin yüzölçümünün büyük olması tarım alanlarından kaynaklanmaktadır. Şehirde tarım faaliyetleri yoğun olduğu için tarım alanlarının genişlemesinden dolayı şehirde büyüme göstermiştir.

3.1.2.Şehrin Genel Görünümü

Ele aldığımız şehirlerin hepsinin şehrin genel görünümüne hakim olan unsurlar söz konusudur. Alaeddin Tepesi, Konya ve Niğde de şehrin genel görünümüne hakim unsurdur ve şehir bu tepenin etrafında şekillenmiştir. Diğer bir unsur ise şehirlerin hepsinde bulunan bağ ve bahçelerdir. Şehirlerin hepsinin etrafı bağ ve bahçelerle çevrilmiştir. Bu şehirler içinde Konya'ya, Kayseri'ye ve Sivas'a Anadolu Selçuklu Devletine başkentlik yapmış olmasından dolayı Niğde şehrine göre daha fazla önem verilmiştir. Seyyahlar eserlerinde Konya, Kayseri ve Sivas için büyük ve zengin şehir diye bahsetmişlerdir. Sivas ticaret yollarını birbirine bağlayan bir konumda bulunduğu için Selçuklu döneminde önemli bir ticaret merkezi olmasından dolayı diğer şehirlerden ayrılmıştır.

3.1.3.Şehir Adları

Ele alınan dört şehirde de isim menşeleri eski çağ kaynaklarına dayanmaktadır. Şehirlere hakim olan devletler tarafından eski çağ kaynaklarında kullanılan isimler kullanılmış ya da kendi dillerine çevrilmiştir. Bunun yanı sıra bazen yeni isimler de koymuşlardır. Selçuklu döneminde şehirlere verilen isimler genellikle günümüze kadar gelmiştir. Şehirlerin isimlerini genellikle seyyahların kaynaklarından öğrenmekle birlikte bunun yanı sıra Niğde şehrinde Andaval Kilisesinde bulunan kitabeden isminin nereden geldiği konusunda bilgi edinmekteyiz. Konya ve Sivas şehirlerinin de isimlerinin nasıl konduğu konusunda günümüze kadar gelmiş olan efsanelerden faydalanmaktayız.

3.1.4.Savunma Tesisleri

Şehirlerin en önemli fiziki unsuru olan kaleler, genellikle yüksek bir tepenin üzerinde kurulmuştur. Konya, Sivas ve Niğde kaleleri yüksek bir tepenin üzerinde kurulmuşken, Kayseri kalesi düz bir arazi üzerinde kurulmuştur. Konya ve Kayseri

kalelerinin kimler tarafından yapıldığı bilinirken Sivas ve Niğde kaleleri hakkında bu bilgi bulunmamaktadır. Kalelerin hepsinde iç kale bulunmaktadır. Bu iç kaleler büyüklük ve plansal olarak birbirinden farklı olsa da içinde bulunan yapılar ve işlevleri bakımından aynı özellikleri göstermektedir. Bu şehirlerden Konya, Kayseri ve Sivas kaleleri iki kaleden oluşurken Niğde tek bir kaleden oluşmaktadır. Konya ve Kayseri İç Kale ve Dış Kale, Sivas Kalesi ise Yukarı ve Aşağı Kale olarak ikiye ayrılmıştır. Konya, Kayseri, Sivas ve Niğde surları Selçuklular döneminde tamir ve onarım görmüş ya da yeniden inşa edilmiştir. Konya surları 20 metre yüksekliğe, 10.000 adım uzunluğa sahiptir ve dörtgen bir burç olarak yapılmıştır. Surlar 13 metre aralıklarla hendeklerle desteklenmiştir. Toplam 108 adet burç bulunmaktadır. Kayseri surları iki bölümden meydana gelmiştir. Yüksekliği 60 cm olan taşlardan yapılan sur duvarlarının genişliği 1.55 metre, kalınlığı 1.60 metredir. Sivas surları 10.500 adımlık bir uzunluğa sahip olup düz bir araziye yaptırılmıştır. Kesme taşlardan yapılan surlar, 1 metre genişliğe, 20 metre yüksekliğe sahiptir ve on iki kenarlı çokgenden oluşmuştur. Surlar kale kapıları ile dışarıya açılmaktadır. Niğde surlarının 7 adet burcu günümüze kadar gelebilmiştir ve güneybatı köşesindeki burcun üzerinde bir saat kulesi vardır. Konya kalesinde; Ertaş/Çeşnigir Kapısı, Halkabegüş Kapısı, Aksaray Kapısı, Telli Kapı, At Pazarı Kapısı, Meram Kapısı, Yapılı/Eski Kapı, Demirciler Kapısı olmak üzere 12 adet kapı vardır. Kayseri kalesinde; Sivas Kapısı, Meydan Kapısı, Ayavasil (Kiçi) Kapısı, Boyacı Kapısı, Yeni Kapı olmak üzere 5 adet kapı bulunmaktadır. Sivas kalesinde; Çarşı Kapısı, Sultan Kapısı, Tokat Kapısı, Kayseri kapısı olmak üzere 5 adet kapı bulunmaktadır. Niğde kalesinde; Büyük Kapı (Ereğli Kapısı), Kara Kapı, ve Paşa Kapısı olmak üzere 3 adet kapı bulunmaktadır.

3.1.5.Mahalleler

Anadolu'ya gelen Selçuklular, ilk olarak kale ve surları tamir ve onarım yapmışlardır. Bu aşamadan sonra kalenin etrafında şehirler şekillenmeye başlamıştır. Anadolu'ya gelen Türkler iç kale etrafında yerleştirilmiş, gayrimüslimler ise sur dışına yerleştirilmiştir. Böylelikle iç kale etrafında Müslüman mahalleleri oluşurken sur dışında ise gayrimüslim mahalleleri oluşmuştur. İncelediğimiz şehirlerin hepsinde iç kale etrafında Müslüman mahalleleri bulunurken sur dışında gayrimüslim mahalleleri bulunmaktadır. Ayrıca Müslüman ve gayrimüslim ahali birbirinden ayrı mahallelerde yaşamaktadır. İncelediğimiz şehirlerde Sivas şehri buna aykırı bir durum göstermektedir. Bu da Sivas şehrinin uluslararası bir ticaret merkezi olmasından

kaynaklanmaktadır. Sivas Kale Mahallesinde, Müslüman ve gayrimüslimler bir arada bulunuşlar fakat ayrı kısımlarda yerleşmişlerdir. Sivas şehrinde bulunan mahalleler, düzensiz bir görünüme sahip olup mahallelerin çoğu çıkmaz sokaklara açılmaktadır. Konya mahalleleri dış kale etrafında daha seyrek iken iç kale etrafında daha sık ve birbirine bitişik şekildedir. Bu dört şehirde de mahalleler genelde bir mescit veya cami etrafında kurulmuştur. Bu mahallelerde bulunan mescit veya camiyi yaptıran kişiler veya bu mahallelerde nüfuz sahibi kişiler mahallelere isimlerini vermişler ve böylelikle mahalle isimleri oluşmuştur. Konya’ da Selçuklu dönemine ait 15 adet mahalle bulunurken, Osmanlı kaynaklarında adı geçen bazı mahallelerin de Selçuklu döneminde kurulduğu ve bunlarla beraber 40 adet mahalle bulunduğu bilinmektedir. Kayseri’de Selçuklu dönemine ait 5 adet mahalle, Niğde’de 3 adet mahallenin ismi bilinmektedir. Sivas ‘da ise Selçuklu dönemi mahalle sayısı hakkında bilgi Gök medrese vakfiyesinde 12 adet mahallenin ismi geçse de, Evliya Çelebi Sivas surlarının 40 adet mahalleyi barındırabilecek büyüklükte olduğunu söylemiştir.

3.1.6.Çarşı

Selçuklular döneminde ticari faaliyetlerin yapıldığı alanlardan biri olan çarşılar, faaliyet alanlarına göre şehir merkezinde veya sur dışında olabilmektedir. Mahallelerin aksine Müslüman ve gayrimüslimler bir arada çarşılarda bulunabilirlerdi. Anadolu’da nüfusun artmasıyla beraber çarşılar da zaman içinde yer değiştirerek “yukarı çarşı” ve “aşağı çarşı” şeklinde yeni kavramlarla ifade edilmeye başlanmıştır. Çarşılarda genellikle aynı işi yapanlar bir arada toplanmışlardır. Çarşı isimleri de buna göre adlandırılmıştır. Ele aldığımız şehirlerin hepsinde de aynı özellikler görülmektedir. Kayseri çarşıları sur dışında olup şehri kuşatır biçimde bulunmaktadır. Konya çarşısı ise suqi atik (eski çarşı) suqi cedid (yeni çarşı) olmak üzere iki bölüme ayrılmış ve iki ana bölümden meydana gelmiştir. Birinci kısımda imalathaneler bulunurken, ikinci kısımda mal veya eşya satılmaktadır. I. Alaeddin Keykubad dönemine kadar sur dışında bulunan çarşılar, yeni surların yapılması ile sur içinde kalmıştır. Sivas çarşıları da sur dışında bulunmaktadır. Ticaret yollarının geçtiği konumda bulunan Sivas, Selçuklu döneminde tam manasıyla bir ticaret şehri olmuş ve çarşılar da ticaretin yoğun olduğu sur dışında kurulmuştur. Niğde’de varlığı bilinen iki adet çarşı bilinmektedir bu çarşılardan birisi sur dışında diğeri ise şehir merkezinde bulunmaktadır. ,

3.1.7.Pazar

Selçuklu döneminde de ticarete önemli bir yere sahip olan pazarlar, belirli bir şehir planına göre düzenlenen ve ticaretin yapıldığı yerlerdir. Pazarların günlük/yıllık, büyük/küçük, uzak/yakın gibi çeşitleri vardır. Bunların yanı sıra halkın ihtiyaçlarını gidermek için semt pazarları ve askerlerin ihtiyaçlarını gidermek için ordu pazarları kurulmaktadır. Selçuklu döneminde pazarlar, bağlantı noktalarında, asker ve siyasi sınır bölgelerinde kurulmuştur. Pazarlar yapılan işlerin niteliklerine göre ya sur içinde ya da sur dışında kurulmuşlardır. Sur içinde bulunan pazarlar da şehir halkı, sur dışında bulunan pazarlar da ise köylüler ve tüccarlar alışveriş yapmaktaydılar. Aynı meslek gruplarının oluşturdukları pazarlar o meslek grubunun ismi ile anılmıştır. (At Pazarı, Buğday Pazarı gibi). Bu dönemde kurulan pazarlar, Debbağlar, Bakırcılar, Kuyumcular, At Pazarı, Hayvan Pazarı vs. pazarlardır.

İncelediğimiz şehirlerde Konya'da pazarlar ilk başta sur dışında kurulmuş iken I. Alaeddin Keykubad zamanında yeni surların inşası ile sur içinde kalmışlardır. Bazı pazarlar niteliklerine göre sur dışına tekrar taşınmıştır. (At Pazarı gibi). Kayseri'de pazarlar hem sur içinde hem de sur dışında kurulmuştur. Sur dışında kurulan pazarlar genellikle sur kapılarının yanında kurulmuş ve bu kapıların ismi ile adlandırılmıştır. (Odun Pazarı gibi). Sivas pazarları da genelde sur dışında kurulmuştur. Selçuklular döneminde burada kurulan köle pazarı bu dönemin en önemli köle pazarı konumundadır. Niğde şehrinde ise Selçuklu döneminde kurulan pazarlar hakkında incelediğimiz kaynaklarda herhangi bir bilgi bulunmamaktadır.

3.1.8.Bedesten

Türk şehirlerinde ticaret bölgesinin merkezi konumunda bulunan bedestenler, çeşitli eşyaların satıldığı ve değerli eşyaların saklandığı yerdir. Değerli eşyaların burada saklanmasından dolayı sağlam bir yapıya sahiptir. Osmanlı yapısı olarak bilinen bedestenlerin Selçuklu döneminde de varlığı bilinmektedir. Osmanlı'nın Anadolu'ya hâkim olmasından önce burada Selçuklu devleti hüküm sürmüştür. Osmanlı hâkimiyetine girdiği zaman var olan fiziki unsurlar korunmuş ve devam ettirilmiştir. Bu da bize Selçuklu döneminde de bedestenlerin var olabileceğini göstermektedir. Konya, Kayseri, Sivas şehirlerinde bulunan bedestenlerin Selçuklu yapısı olma olasılığı yüksektir. Niğde şehrinde bulunan bedesten ise Osmanlılar döneminde yaptırılmıştır.

3.1.9.Han

Selçuklular döneminde “kervansaray” ve “ribat” ile aynı anlamda kullanılan hanlar, işlek yollar üzerinde kervanların ve yolcuların konaklaması için yapılan yapılardır. Şehir içinde bulunan ve şehir dışında bulunan olmak üzere iki çeşit han türü vardır. Şehir içinde bulunan hanlarda tüccarlar kalır ve ticari faaliyetlerini yürütürken, şehir dışındaki hanlarda yolcu ve misafirlerin konaklayıp ticari faaliyetlerini yürüttüğü hanlardır. Kayseri ve Konya’da bulunan hanlar genellikle şehir dışında bulunup yolcu ve misafirlerin konakladığı hanlardır. Sivas ve Niğde’de bulunan hanlar ise şehir içinde bulunmaktadır. Selçuklu döneminde Kayseri’de iki adet, Konya’da üç adet, Sivas’ta sekiz adet ve Niğde’de bir adet han bulunmaktadır. Bu şehirlerdeki hanların bazıları günümüze kadar gelebilmişken bazıları yıkılıp harap olmuşlar, bazılarının ise yapısı değiştirilip Kayseri örneğinde olduğu gibi cami olarak kullanılmıştır.

SONUÇ

Tarih boyunca Anadolu birçok medeniyete ev sahipliği yapmıştır. Bundan dolayı Anadolu'da birçok kültür iç içe bulunmaktadır. 1071 yılında yapılan Malazgirt savaşına kadar olan dönemde Türkler Anadolu'ya birçok akın yapmışlar ve burayı keşfetmeye çalışmışlardır. Malazgirt savaşı ile beraber Anadolu'ya hakim olunmuş ve Türk iskanı başlamıştır. Bu savaştan sonra Anadolu'nun fethine katılan bazı beyler ayrılarak Bizans'ın elinde kalan bazı bölgeleri alma amacı ile fetihlere devam etmişlerdir. Bunlardan biri olan Kutalmış oğlu Süleyman şah 1075 yılında Anadolu Selçuklu devletini kurmuştur. Türkiye Selçuklu Devleti kurulmadan önce buraya hakim olan Bizans sosyal ve kültürel anlamda Anadolu da bir takım fiziki unsurlar oluşturmuştur.. Selçuklu Devleti devraldığı bu mirası kendi kültürüne göre empoze etmeyi başarmıştır.

Selçuklular Anadolu'ya geldiklerinde var olan fiziki dokuyu korumakla beraber bazılarını tamir etmiş, bazılarını ise yeniden inşa etmişlerdir. Fiziki unsurlardan en önemlisi şüphesiz savunma tesisleridir. Selçuklu devleti Anadolu şehirlerinde ilk olarak savunmaya önem vermiş ve mevcut olan kale ve surları onarmışlar ya da yeniden inşa etmişlerdir. Kalelerin tamiri ve yeniden inşası sağlandıktan sonra şehirler bu kalelerin etrafında şekillenmeye başlamıştır. Ele aldığımız bütün şehirlerde aynı uygulamanın görüldüğü söylenebilir. Mahallelerde ise Müslüman ve gayrimüslim halk farklı yerlerde ikamet ederek arada çıkabilecek husumetler engellenmeye çalışıldığı söylenebilir. Müslümanlar genellikle sur içinde ikamet etmişlerdir. Cami veya mescit etrafında şekillenen Müslüman mahallelerine cami veya mescit gibi ibadethaneleri yaptıran veya mahallenin nüfuzlu kişilerinin isimleri verilmiştir. Gayrimüslimler ise sur dışına yerleşmişlerdir. Çarşı ve pazarlar şehir merkezi ve sur dışlarında kurulurken, aynı meslek grupları bir arada toplanmış ve çarşı ve pazar isimleri bu şekilde verilmiştir. Hanlar genellikle ticaretin yoğun olduğu sur dışında kurulmuş, buraya gelen tüccarların ve ticaret kervanlarının bu hanlarda konaklamaları sağlanmak istenmiştir.

Bu araştırmada şehirlerin fiziki unsurlarını oluşturan, savunma tesisleri, mahalleler, çarşı ve pazarlar, bedesten ve hanlar Selçuklu dönemi Anadolu şehirlerinden olan Konya, Kayseri, Sivas ve Niğde şehirleri ele alınarak birbirleri ile benzer ve farklı özellikleri mukayese edilerek irdelenmiştir.

KAYNAKÇA

- Abû'l Farac, (1987). *Abû'l Farac Tarihi, C.II*, (çev. Ömer Rıza Doğrul), Ankara: Atatürk Kültür, Dil ve Tarih Yüksek Kurumu, Türk Tarih Kurumu Yayınları.
- Açıkgöz, F. (2009). *Niğde Kültür Envarteri*, Niğde: Tekten Basımevi.
- Akalın, Ş. (2002). Kervansaray, *TDV İslâm Ansiklopedisi, C.25*, Ankara: Diyanet Vakfı Yayınları, s. 299-302.
- Akbulut, G. (2009). Sivas Şehrinin Tarihi Coğrafyası, *C.Ü. Sosyal Bilimler Enstitüsü, C.35*, s. 212-222.
- Aksarayî, (2000). *Müsâmeretü'l-Ahbâr*, (çev. Mürsel Öztürk), Ankara: Atatürk Kültür, Dil ve Tarih Yüksek Kurumu Türk Tarih Kurumu Yayınları.
- Akşit, A. (1998). II. Kayseri ve Yöresi Tarih Sempozyumu Bildirileri, *Kayseri ve Yöresi Tarih Araştırmaları Merkezi Yayınları*, s. 34-45.
- Akşit, A. (2012). *Selçuklular Devrinde Niğde Şehri*, Konya: Kömen Yayınları.
- Akşit, A. (2014). Selçuklu Devri Kayserisiyle İlgili Vakıf Kayıtları, *Türk Tarih ve Kültürü Araştırmaları*, İstanbul: İdeal Kültür ve Yayıncılık, s. 149-155.
- Akşit, A. (2014). Selçuklular Devrinde Kent İskânı ve Mahalleler, *Çankırı Karatekin Üniversitesi Sosyal Bilimler Enstitüsü Dergisi, C.5*, 67-88.
- Anonim, (1952). *Anadolu Selçukluları Devleti Tarihi III*, (çev. Feridun Nâfiz Uzluğ), Ankara: Özel Baskı.
- Atçeken, Z. (1998). *Konya'daki Selçuklu Yapılarının Osmanlı Devrinde Bakımı ve Kullanılması*, Ankara: Türk Tarih Kurumu Basımevi.
- Baş, A.-Bozkurt, T. (2003). Konya Bedesteni, *Sosyal Bilimler Enstitüsü Dergisi*, Konya: sayı 10, s. 507-529.
- Baykara, T. (1985). *Türkiye Selçukluları Devrinde Konya*, Ankara, Kültür ve Turizm Bakanlığı Yayınları.
- Bedirhan, Y. (2015). Türkiye Selçukluları Devrinde Anadolu'nun Ticaret Şehirleri, *Tarih Okulu Dergisi*, s. 25-50.
- Bedirhan, Y. (2016). Selçuklu Türkiye'sinde Ticaret Yolları, Limanlar ve Pazar Yerleri, *Turkish Studies*, s. 13-28.
- Boran, A. (2002). Türk Sanatında Kale Mimarisi, *Türkler Ansiklopedisi, C.7*, Ankara: Yeni Türkiye Yayınları, s. 878-892.
- Boz, M. (2014). XIII-XV. Yüzyıllarda Anadolu Kentleri ve Kentliler, *Kırklareli Üniversitesi Sosyal Bilimler Enstitüsü Yüksek Lisans Tezi*, s. 1-163.

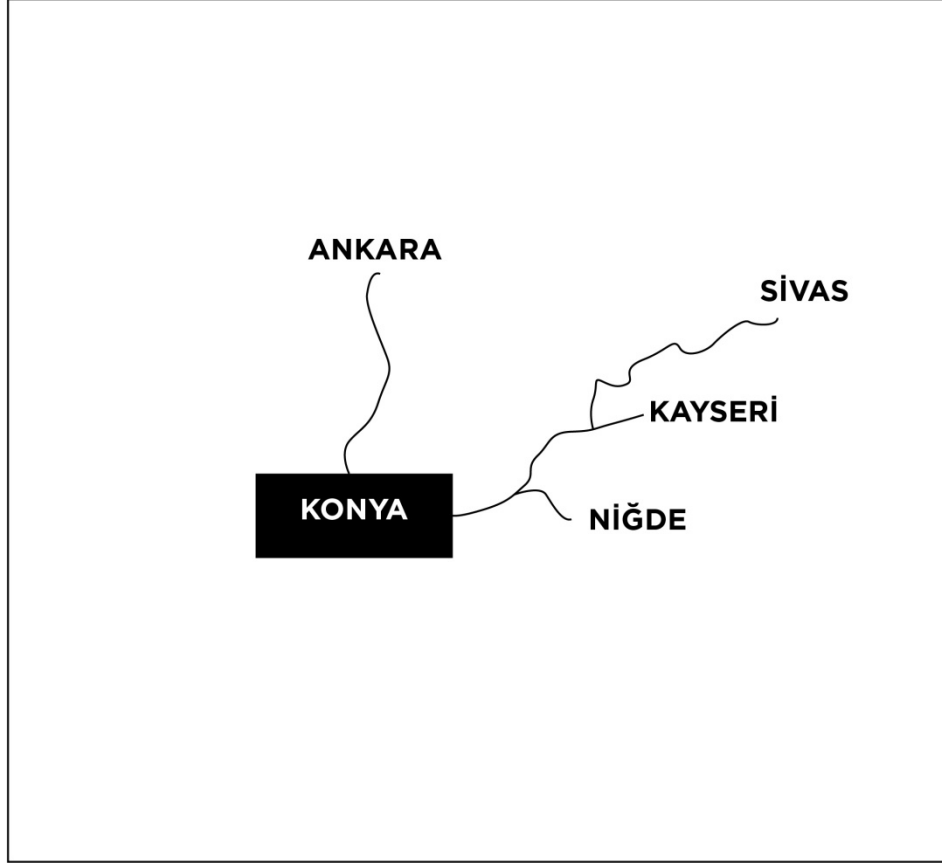
- Ceylan, O. (1988). *Sur ve Kaleleri ile Tarihte Sivas*, Sivas: Madımak Ofset Tipo Matbaacılık Sanayi.
- Darkot, B. (1964). Niğde, *İslam Ansiklopedisi*, C. 9, İstanbul: Milli Eğitim Basımevi, s. 253-256.
- Darkot, B. (1977). Kayseri, *İslam Ansiklopedisi*, C.6, İstanbul: Milli Eğitim Basımevi, s. 484-491.
- Darkot, B. (1977). Konya, *İslam Ansiklopedisi*, C. 6, İstanbul: Milli Eğitim Basımevi, s. 841-853.
- Darkot, B. (1993). Sivas, *İslam Ansiklopedisi*, C.10, İstanbul: Milli Eğitim Basımevi, s. 569-577.
- Demir, M. (2005). *Türkiye Selçukluları ve Beylikler Döneminde Sivas Şehri*, Adapazarı: Sakarya Kitabevi.
- Demirel, Ö. (2009). Sivas, *TDV İslâm Ansiklopedisi*, C. 37, İstanbul: Diyanet Vakfı Yayınları, s.278-282.
- Denkhalbant, A. (2009). Sultan Hanı, *TDV İslâm Ansiklopedisi*, C.37, İstanbul: Diyanet Vakfı Yayınları, s. 504-505.
- Doğan, H. (2005). Seyahatnamelere göre Niğde, *Niğde Tarihi Üzerine*, İstanbul: Bayrak Matbaası, s. 145-179.
- Eraşar, O. (2002). Ortaçağ Anadolu Kentleri, *Türkler Ansiklopedisi*, C.7, Ankara: Yeni Türkiye Yayınları, s.333-343.
- Ergenç, Ö. (1995). *XVI. Yüzyılda Ankara ve Konya*, Ankara, Ankara Enstitüsü Vakfı Yayınları.
- Eryavuz, Ş. (2001). Karatay Hanı, *TDV İslâm Ansiklopedisi*, C.24, İstanbul: Diyanet Vakfı Yayınları, s. 474-475.
- Etem, H. (1936). *Niğde Kılavuzu*, İstanbul: Devlet Basımevi.
- Eyice, S. (1992). Bedesten, *TDV İslam Ansiklopedisi*, C.5, İstanbul: Diyanet Vakfı Yayınları, s.302-311
- Gabriel, A. (1999). *Anadolu'da Türk Anıtları I*, Niğde: Tekten Ofset Matbaacılık.
- Gabriel, A. (2009). *Kayseri Türk Anıtları*, (çev. A. Akif Tütenk), Kayseri: Kayseri Enstitüsü Derneği Yayınları.
- Galanti, A. (1951). *Niğde ve Bor Tarihi*, İstanbul: Tan Matbaası.
- Gül, M.- Bayram, A.- Hakkoymaz, O. (2003). *Selçukludan Günümüze Konya'nın Sosyo-Politik Yapısı*, Konya: Konya İl Emniyet Müdürlüğü Ar-ge Yayınları.
- Gürer, Ö. (2012). *Niğde Kapadokya'nın Başkenti*, İstanbul: Maya Basımevi

- Hacıgökmen, M. A. (2011), Türkiye Selçukluları Zamanında Konya'nın Devlet Merkezi Oluşu, *Türkiyat Araştırmaları Dergisi*, Sayı 29, s. 231-260
- İbn Bibi, (2014). *El-Evâmirü'l-Alâ'iyye fi'l-Umûri'l-Alâ'iyye*, *Selçukname*, (çev. Mürsel Öztürk), Ankara: Atatürk Kültür, Dil ve Tarih Yüksek Kurumu Türk Tarih Kurumu Yayınları.
- İnbaşı, M. (2000). Kayseri Kalesi, *Ankara Üniversitesi Dil, Tarih ve Coğrafya Fakültesi, Osmanlı Tarih Araştırma ve Uygulama Merkezi Dergisi OTAM*, Ankara: s. 825-848.
- İpşirli, M. (2002). Kayseri, *TDV İslam Ansiklopedisi*, C.25, Ankara: Diyanet Vakfı Yayınları, s.96-101.
- Kallek, C. (2007). Pazar, *TDV İslâm Ansiklopedisi*, C.34, İstanbul: Diyanet Vakfı Yayınları, s.194-203.
- Karafakı, Ç. (2015). Tarihi Coğrafya Çalışmaları Kapsamında Niğde Kenti Şekillenışı Üzerine Bir Araştırma, *ZWFT Vol.7 No:3*, s.159-173.
- Karasar, N. (2002). *Bilimsel Araştırma Yöntemi*, Ankara: Nobel Yayıncılık.
- Kaya, A. (2013). XI-XIII. Yüzyıllar Arası Kayseri ve Çevresine Genel Bir Bakış, *Giresun Üniversitesi Sosyal Bilimler Enstitüsü Karadeniz Sosyal Bilimler Dergisi*, s. 1-13.
- Kayaoğlu, İ. (1981). Anadolu Selçukluları Devrinde Ticari Hayat, *A.Ü. İlahiyat Fakültesi Dergisi*, C.24, s.359-373.
- Kayaoğlu, İ. (1992). Selçuklular Döneminde Konya'da Ticari Hayata Bir Bakış, *Selçuk Üniversitesi Sosyal Bilimler Enstitüsü Dergisi*, Konya: Selçuk Üniversitesi Basımevi, s.107-115.
- Kayseri Valiliği (2019). Han Camii, Web: <http://www.kayseri.gov.tr/han-cami>, 09 Haziran 2019'da alınmıştır.
- Kayseri Valiliği (2019). Bedesten, Web: <http://www.kayseri.gov.tr/bedesten>, 09 Haziran 2019'da alınmıştır.
- Koca, S. (2008). "Diyâr-ı Rûm"un (Roma Ülkesi=Anadolu) "Türkiye" Hâline Gelmesinde Türk Kültürünün Rolü, *Türkiyat Araştırmaları Dergisi*, Sayı 23, s. 1-53
- Konyalı, İ. H. (2007), *Konya Tarihi*, Konya: Konya Büyükşehir Belediyesi Kültür Yayınları.
- Mahiroğulları, A. (2001). *Seyyahların Gözüyle Sivas*, İstanbul: Acar Matbaacılık.

- Metin, R. (2009). XVI. Yüzyılda Niğde ve Kırşehir Sancaklarında Mahalle Yapılanması, *Karadeniz Araştırmaları*, Sayı: 20, s.45-58.
- Metin, T. (2012). Selçuklular Çağında Şehir Hayatı, *Selçuklu Tarihi El Kitabı*, Ankara: Grafiker Yayınları, s.509-554.
- Muşmal, H. (2008). 1867 Konya Çarşısı Yangını ve Etkileri Üzerine Bir İnceleme Denemesi, *C. Ü. Sosyal Bilimler Dergisi*, C.32, s. 97-116.
- Nafiz, R- Hakkı, İ. (2005). *Sivas Şehri*, Sivas: Seyran Yayınları.
- Niketas Khoniates, (1995). *Historia (Ioannes ve Manuel Komnenos Devirleri)*, (çev. Fikret Işıltan), Ankara: Atatürk Kültür, Dil ve Tarih Yüksek Kurumu Türk Tarih Kurumu Yayınları.
- Olcayto, V. (2010). *Sivas Tarihi (Milattan Önce-Milattan Sonra)*, Sivas: Zirve Yayıncılık.
- Öndoğan, A. (2016). Tarihi Çarşılarda Tüketim Ritüelleri: Konya Bedesteni, *Selçuk Üniversitesi Sosyal Bilimler Enstitüsü Dergisi*, s 5-19.
- Özcan E.- Miski R. (1983). Konya, *Renkli Büyük Türkiye Ansiklopedisi*, C.4, İstanbul: Yazır Yayınları, 747-767.
- Özcan E.- Miski R. (1983). Niğde, *Renkli Büyük Türkiye Ansiklopedisi*, C.5, İstanbul: Yazır Yayınları, s. 910-929.
- Özcan E.- Miski R. (1983). Sivas, *Renkli Büyük Türkiye Ansiklopedisi*, C.6, İstanbul: Yazır Yayınları, s.1037-1054.
- Özcan, E.-Miski, R. (1983). Kayseri, *Renkli Büyük Türkiye Ansiklopedisi*, C.4, İstanbul: Yazır Yayınları, s. 672-693.
- Özcan, K. (2005). Anadolu'da Selçuklu Dönemi Yerleşme Sistemi ve Kent Model(ler)i, *Selçuk Üniversitesi, Fen Bilimleri Enstitüsü Doktora Tezi*, Konya.
- Özcan, K. (2006). Anadolu-Türk Kent Tarihinden Bir Kesit: Selçuklu Döneminde Anadolu-Türk Kent Model(ler)i, *Bilig*, Sayı 38, s.161-184.
- Özcan, K. (2006/1). Anadolu'da Selçuklu Dönemi Yerleşme Tipolojileri-I- Pazar ya da Panayır Yerleşmeleri, *Sosyal Bilimler Dergisi*, s. 205-223
- Özcan, K. (2006/2). Anadolu'da Selçuklu Kentler Sistemi ve Mekânsal Kademelenme (1), *METU JFA*, s.21-61.
- Özcan, K. (2007). Selçuklu Çağında Sivas Ortaçağ'da Bir Anadolu-Türk Kentinin İşlevsel Kimliği Üzerine Hipotetik Yaklaşımlar, *Akademik Araştırmalar Dergisi*, s. 100-112.

- Özcan, K. (2010). Erken Dönem Anadolu-Türk Kenti Anadolu Selçuklu Kenti ve Mekânsal Öğeleri, *Bilig Dergisi*, Sayı 55, s. 193-220.
- Özkarıcı, M. (2004). *Türk Kültür Varlıkları Envarteri- Niğde 51*, C.1, Ankara: TTK yayınları.
- Özkarıcı, M. (2007). Niğde (mimari), *TDV İslâm Ansiklopedisi*, C.33, İstanbul: Diyanet Vakfı Yayınları s.95-98
- Satoğlu, A. (2002). *Kayseri Ansiklopedisi*, Ankara: Kültür Bakanlığı Yayınları.
- Şahin, M. (2018). Konya ve Çevresinde Bulunan Anadolu Selçuklu Dönemine Ait Bazı Hanlar Üzerine Yorumlamalar, *Journal Of History Studies*, s. 173-204.
- Şahin, S. (2013). *Mekân ve İnsanıyla Sivas*, İstanbul: Buruciye Yayınları.
- Tabakoğlu, A. (2010). *Türkiye İktisat Tarihi*, İstanbul: Dergâh Yayınları.
- Tanyeli, U. (1987). *Anadolu Türk Kentinde Fiziksel Yapının Evrim Süreci (11-15. Yüzyıl)*, İstanbul: İTÜ Mimarlık Fakültesi Baskı Atölyesi.
- Ter, Ü.- Özbek, O. (2005). Kent Merkezlerinin Oluşumunda Alansan Gömülülük: Konya Tarihi Kent Merkezi, *Gazi Üniversitesi Müh. Mim. Fak. Der.*, C.20/4, s.527-536.
- Tomar, C. (2007). Pazar (Selçuklu Dönemi), *TDV İslâm Ansiklopedisi*, C.34, İstanbul: Diyanet Vakfı Yayınları, s.203-206
- Topal, N. (2017). 15. Yüzyılda Niğde Şehrinde İskân ve Mahalleler, C.15, Sayı 1, *MCBÜ Sosyal Bilimler Dergisi*, s. 691-712.
- Turan, O. (1951). Selçuklular Zamanında Sivas Şehri, *Ankara Üniversitesi Dil ve Tarih-Coğrafya Fakültesi Dergisi*, C.9, s. 447-457.
- Turan, O. (1971). *Selçuklular Zamanında Türkiye*, İstanbul: Turan Neşriyat Yurdu.
- Turan, R. (2012). Türklerin Anadolu'ya Akınları ve Malazgirt Zaferinden Önce Anadolu'da Türk Varlığı, *Selçuklu Tarihi El Kitabı*, Ankara: Grafiker Yayınları, s. 87-113.
- Turan, R.-Kırpık, G. (2012). Selçuklu Dönemi Türklerde Sosyal ve Ekonomik Hayat, *Selçuklu Tarihi El Kitabı*, Ankara: Grafiker Yayınları, s.479-507.
- Yasa, A. (1998). Konya'nın Anadolu Selçukluları Dönemi Fizikî Yapısı, Konya: VII. Millî Selçuklu Kültür ve medeniyeti Semineri (II. Ortaçağ ve Türk Dönemi Kazı-Araştırmaları Sempozyumu Bildirileri), s. 231-259
- Yasak, İ.-Kaleli, A. (1986). *Dünden Bugüne Sivas İli*, Sivas: Seyran Yayınları.
- Yurdakul, E. *Hoca Hasan Hanı, Vezir-i Azam Hoca Hasan'ın XII. Yüzyılda Konya Ve Kayseri'de Yaptırıldığı Bazı Eserler*, s. 199-250.

KONYA COĞRAFI KONUM



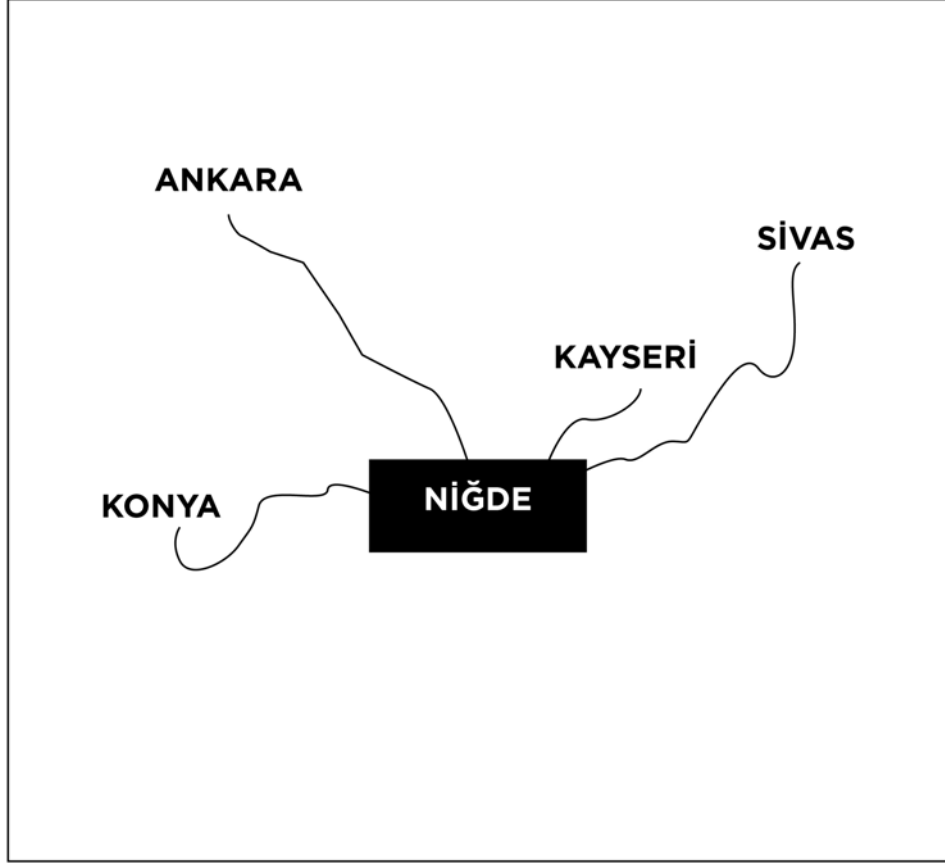
Harita: 1

KAYSERİ COĞRAFİ KONUM



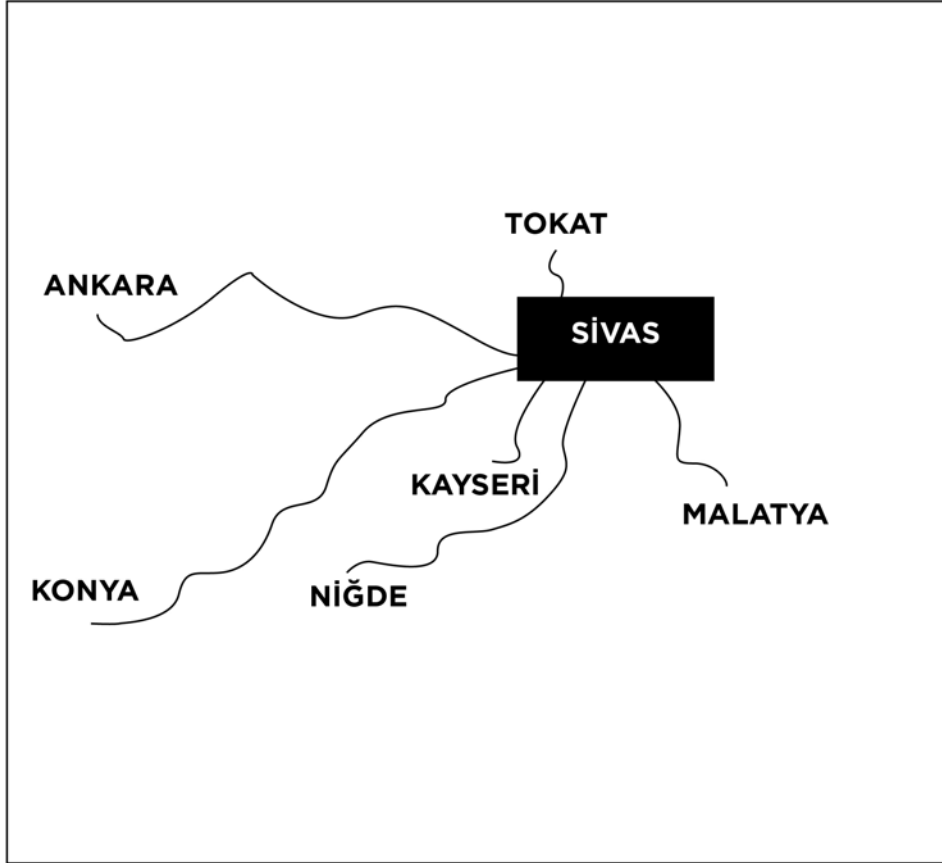
Harita: 2

NIĐDE COĐRAFI KONUM



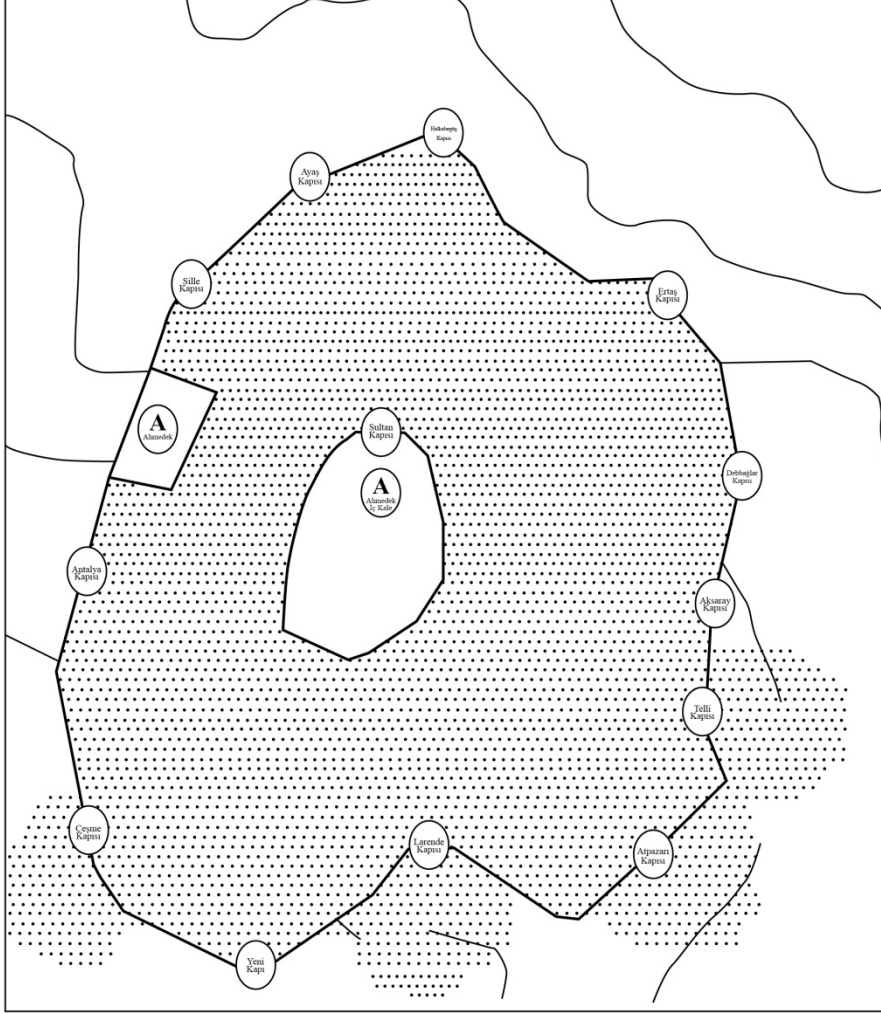
Harita: 3

SİVAS COĞRAFİ KONUM



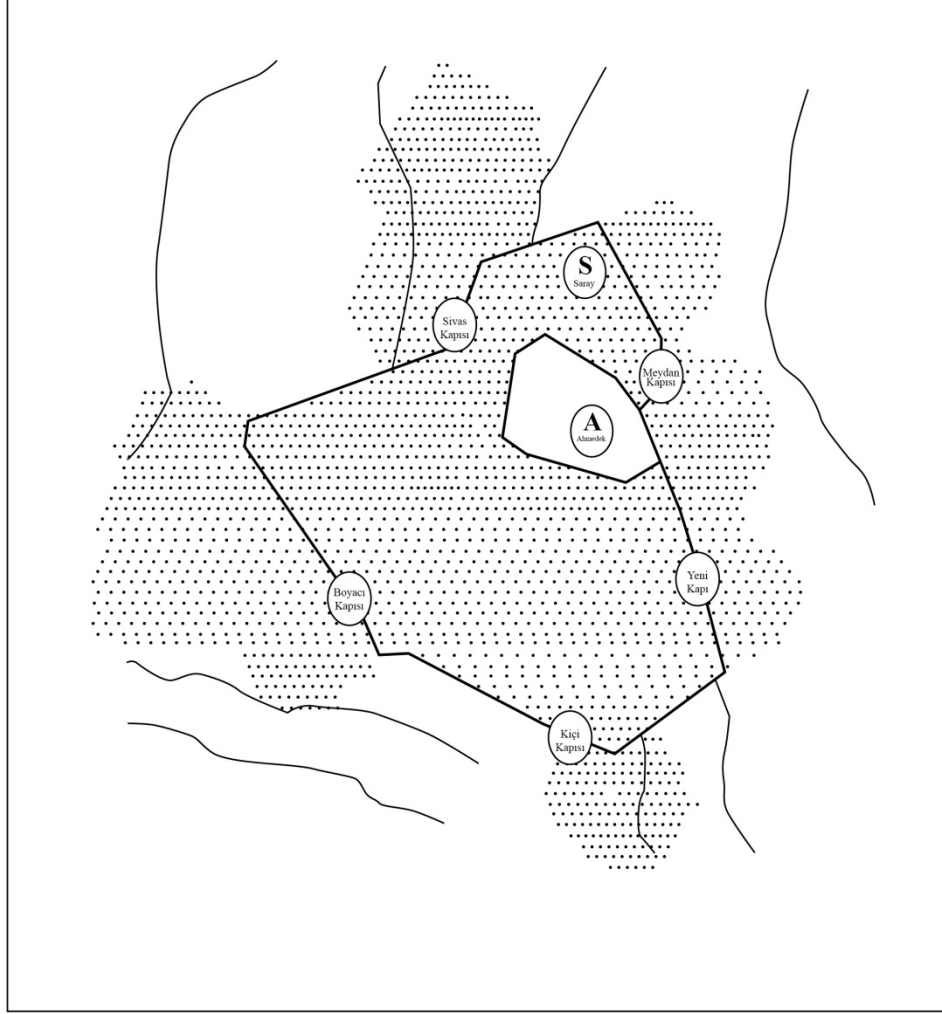
Harita: 4

SELÇUKLU DEVRİNDE KONYA (XII.-XIII. YÜZYILLAR)



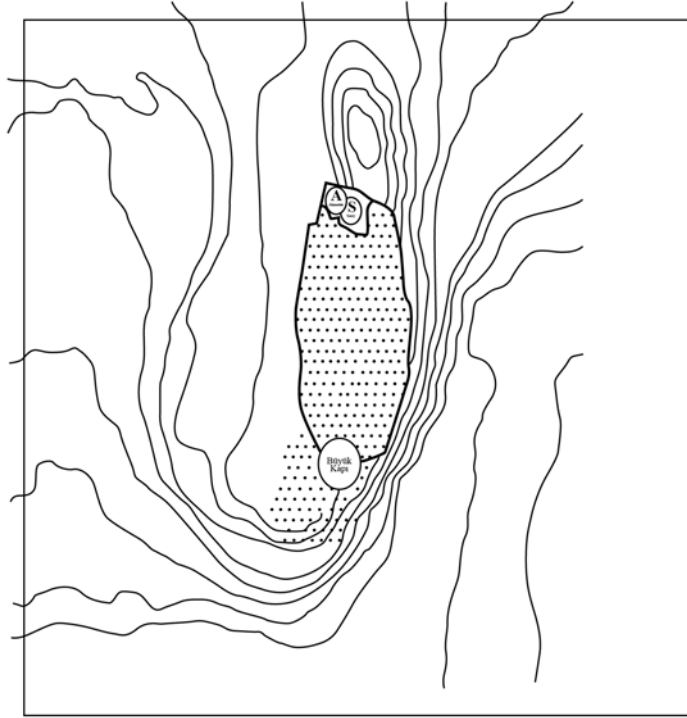
Harita 5: Konya Kale Kapıları - Koray ÖZCAN (2005)

SELÇUKLU DEVRİNDE KAYSERİ (XII.-XIII. YÜZYILLAR)



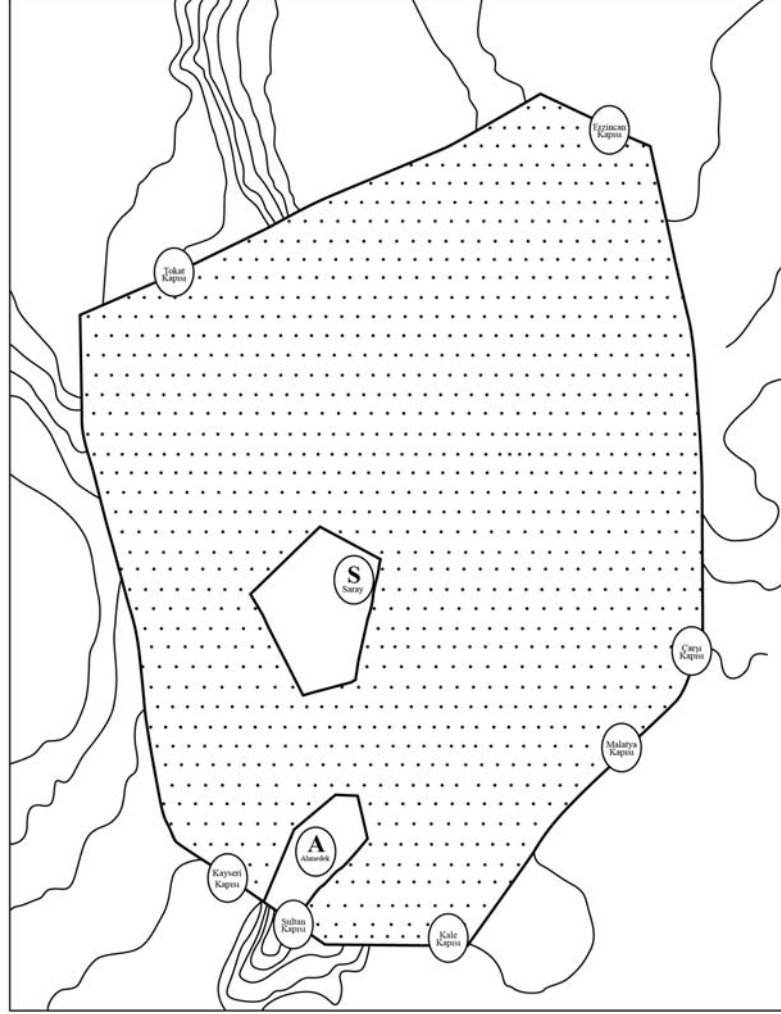
Harita 6: Kayseri Kale Kapıları - Koray ÖZCAN (2005)

SELÇUKLU DEVRİNDE NİĞDE (XII.-XIII. YÜZYILLAR)



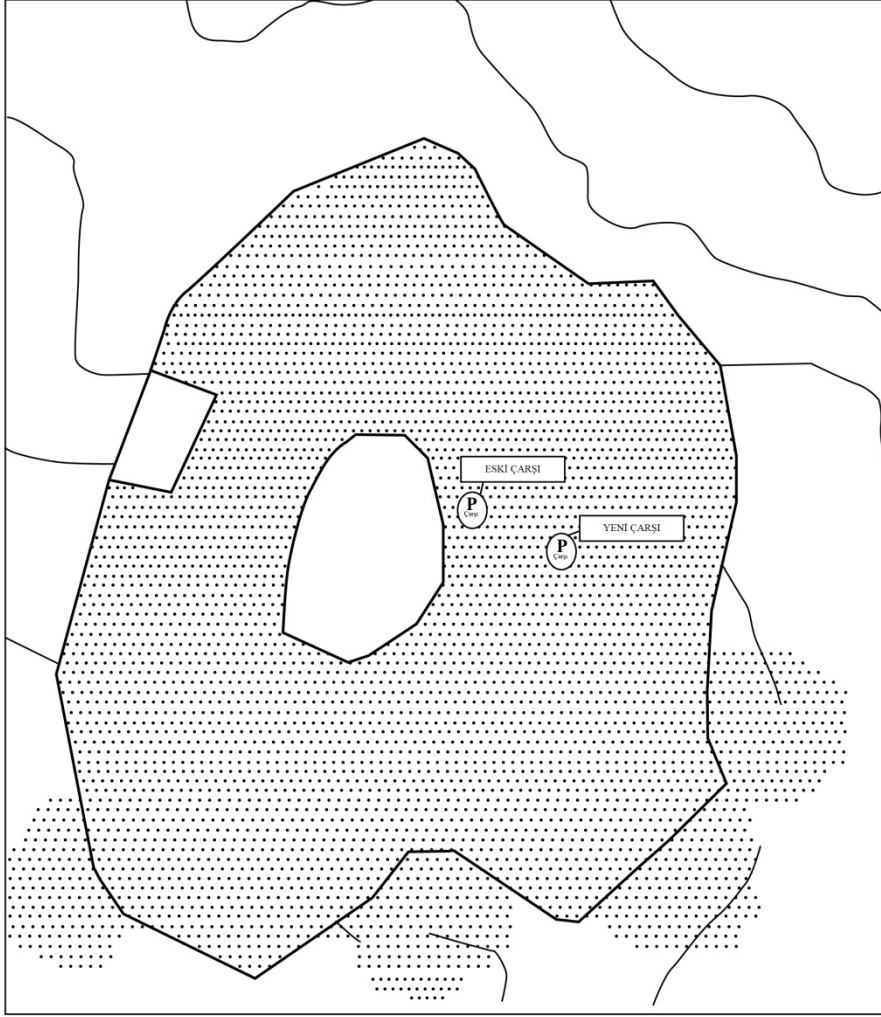
Harita 7: Niğde Kale Kapıları - Koray ÖZCAN (2005)

SELÇUKLU DEVRİNDE SİVAS (XII.-XIII. YÜZYILLAR)



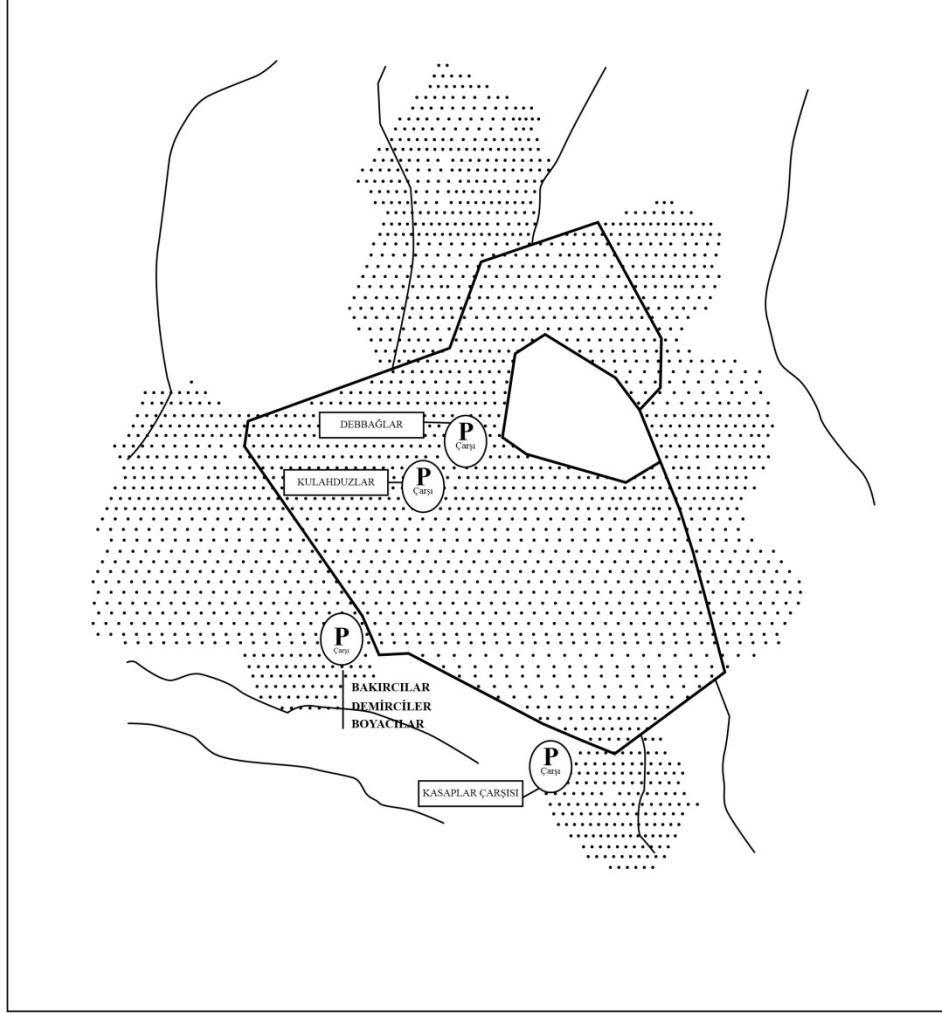
Harita 8: Sivas Kale Kapıları - Koray ÖZCAN (2005)

SELÇUKLU DEVRİNDE KONYA (XII.-XIII. YÜZYILLAR)



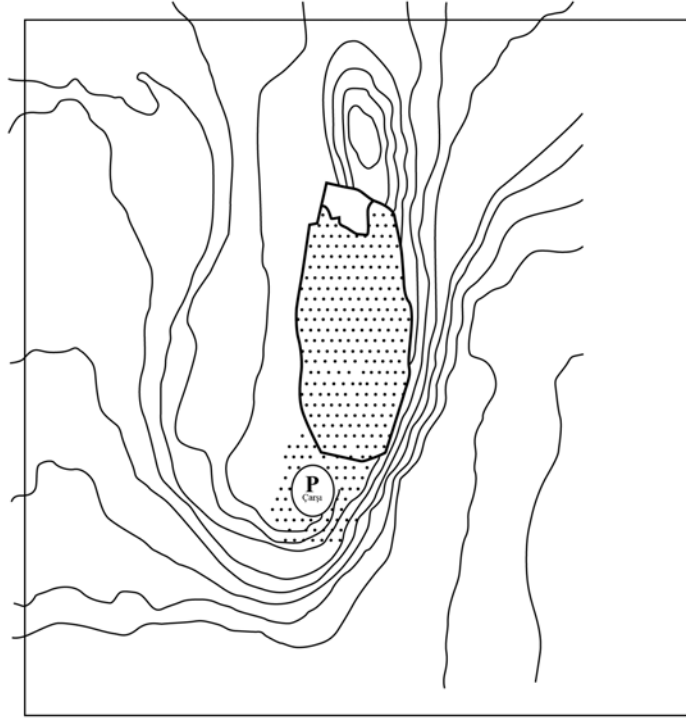
Harita 9: Konya Çarşıları - Koray ÖZCAN (2005)

SELÇUKLU DEVRİNDE KAYSERİ (XII.-XIII. YÜZYILLAR)



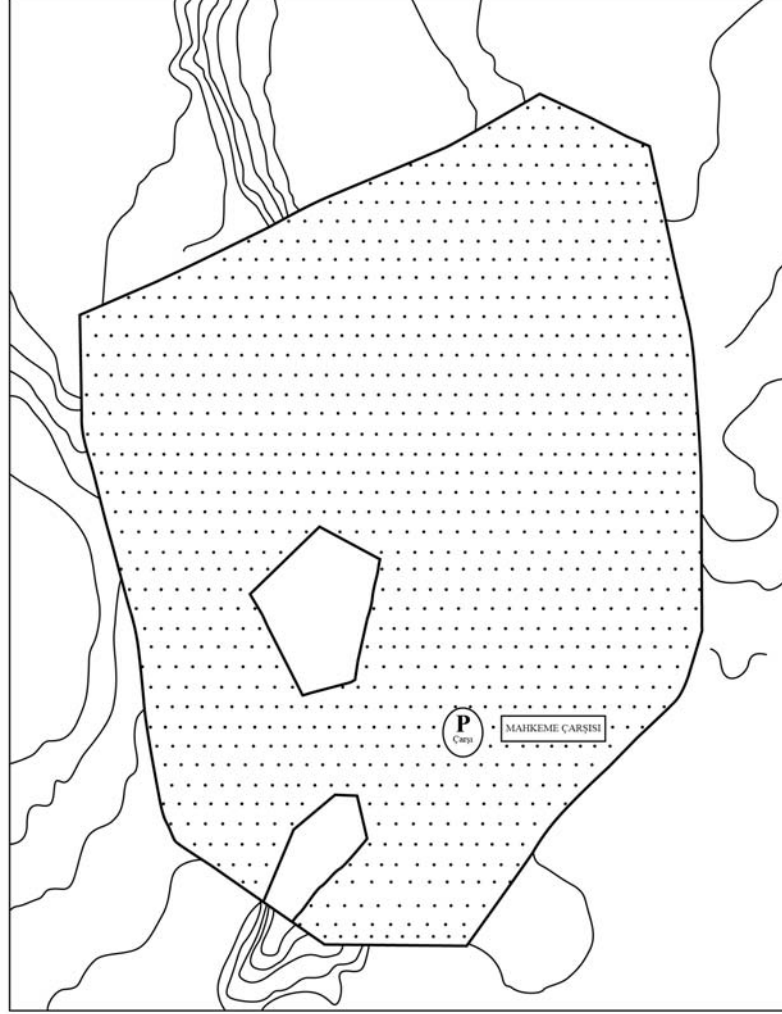
Harita 10: Kayseri Çarşıları - Koray ÖZCAN (2005)

SELÇUKLU DEVRİNDE NİĞDE (XII.-XIII. YÜZYILLAR)



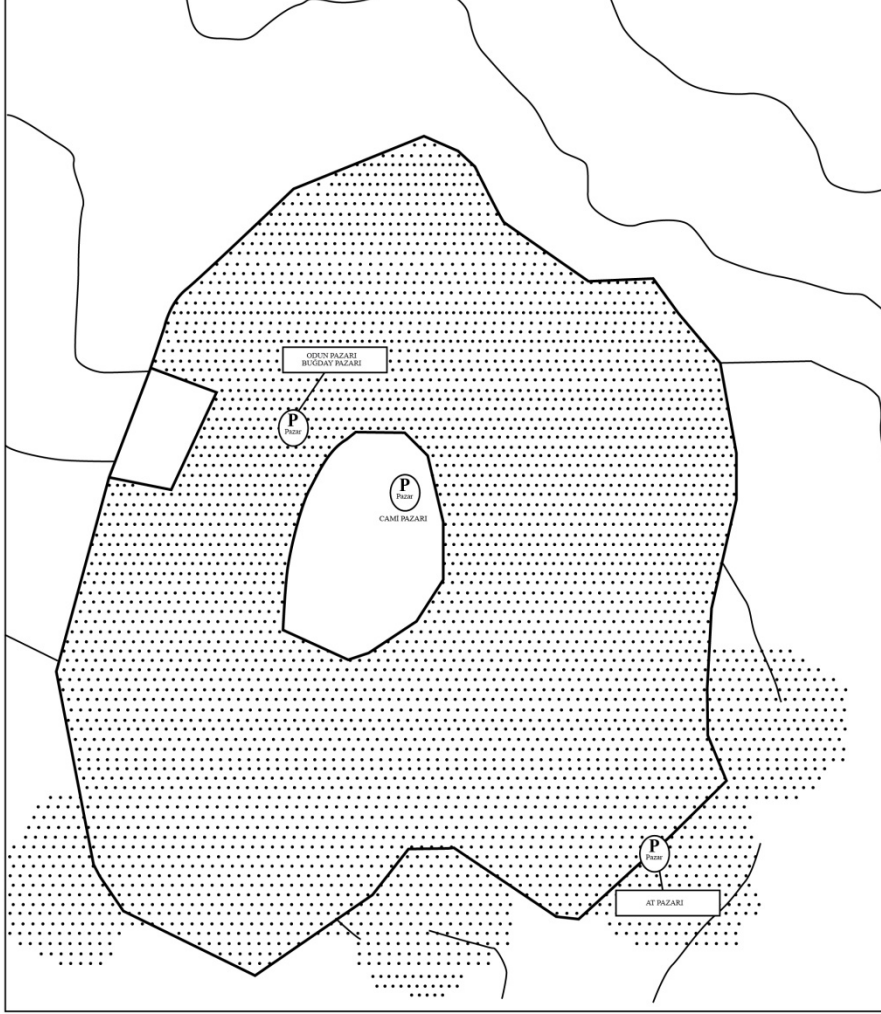
Harita 11: Niğde Çarşıları - Koray ÖZCAN (2005)

SELÇUKLU DEVRİNDE SİVAS (XII.-XIII. YÜZYILLAR)



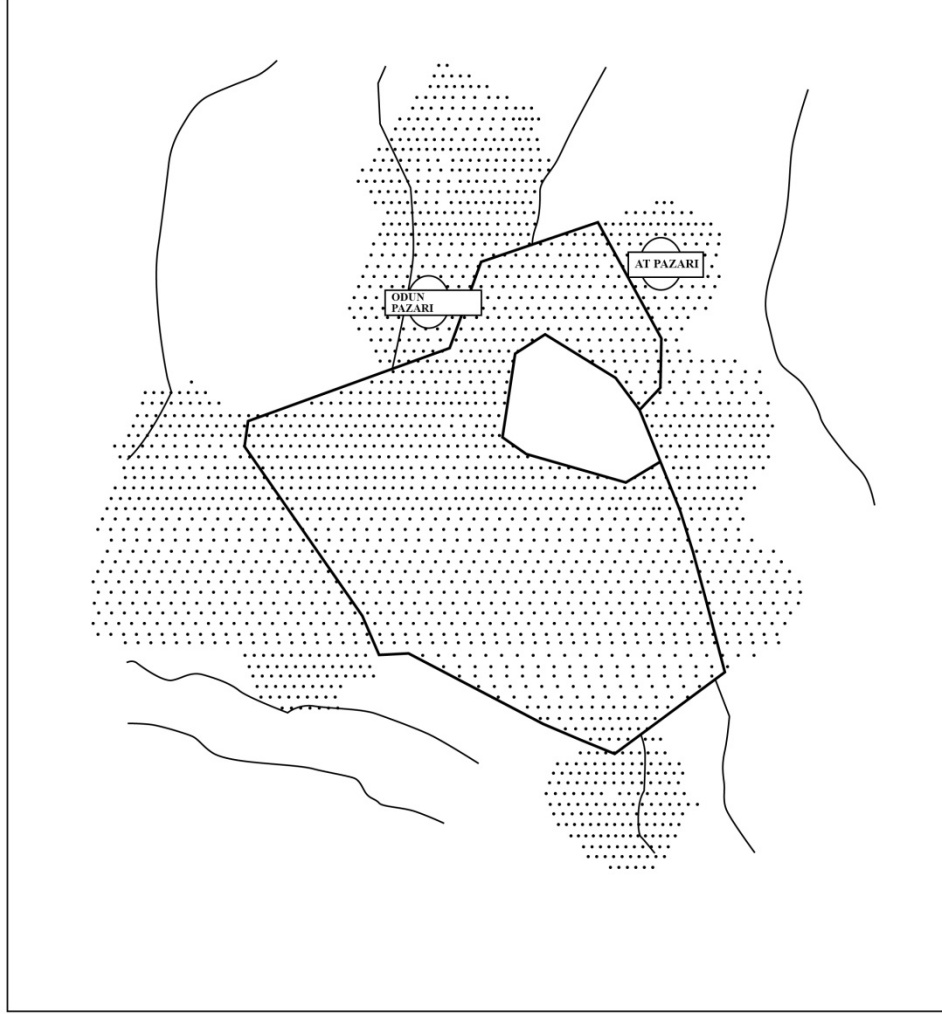
Harita 12: Sivas Çarşıları - Koray ÖZCAN (2005)

SELÇUKLU DEVRİNDE KONYA (XII.-XIII. YÜZYILLAR)



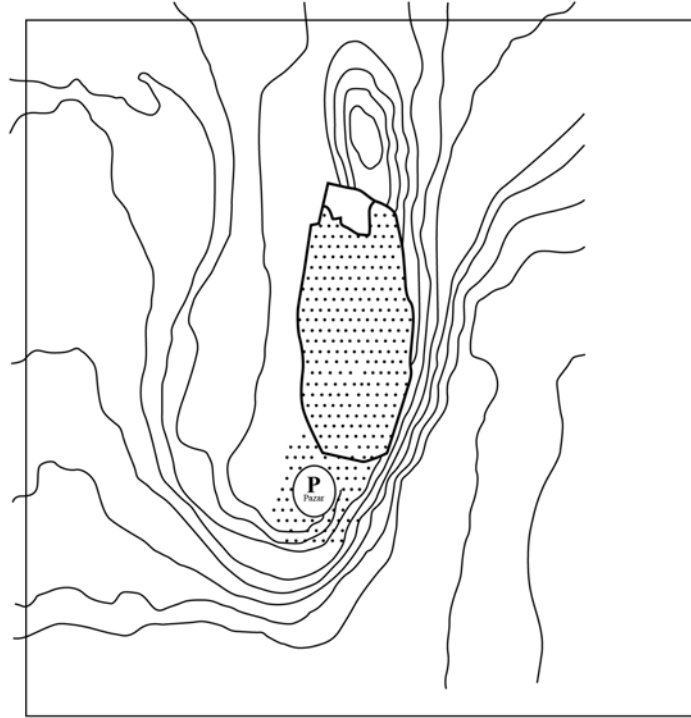
Harita 13: Konya Pazarları - Koray ÖZCAN (2005)

SELÇUKLU DEVRİNDE KAYSERİ (XII.-XIII. YÜZYILLAR)



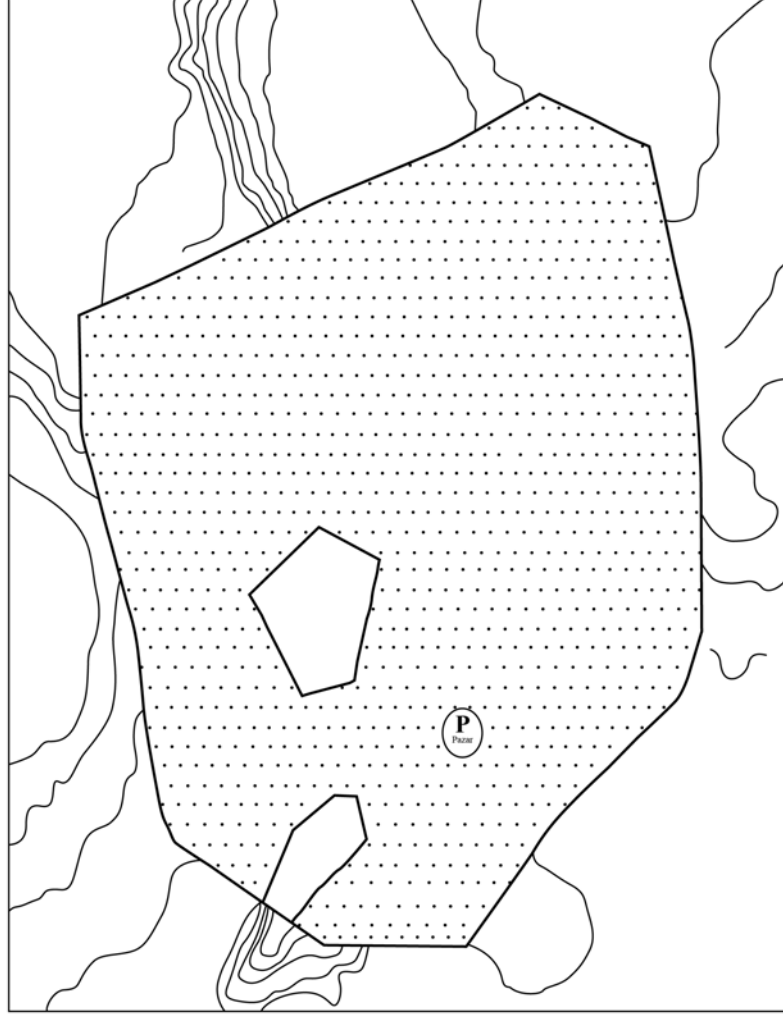
Harita 14: Kayseri Pazarları - Koray ÖZCAN (2005)

SELÇUKLU DEVRİNDE NİĞDE (XII.-XIII. YÜZYILLAR)



Harita 15: Niğde Pazarları - Koray ÖZCAN (2005)

SELÇUKLU DEVRİNDE SİVAS (XII.-XIII. YÜZYILLAR)



Harita 16: Sivas Pazarları - Koray ÖZCAN (2005)

ÖZGEÇMİŞ

KİŞİSEL BİLGİLER

Adı ve Soyadı : Okan KARABAŞ
Doğum Yeri ve Tarihi : NİĞDE 1986
Medeni Hali : Evli,
İletişim Bilgileri : okankarabas@windowslive.com
05444291986



EĞİTİM

2000-2004 Niğde Atatürk Lisesi
2009-2013 Sivas Cumhuriyet Üniversitesi Tarih Bölümü
2014- Niğde Ömer HALİSDEMİR Üniversitesi Sosyal Bilimler
Enstitüsü Tarih Ana Bilim Dalı Yüksek Lisans Programı

ALES 76,32
YDS 20,00
FORMASYON Niğde Ömer HALİSDEMİR Üniversitesi Eğitim
Fakültesi

